



รายงานการประเมินตนเอง

เพื่อรับการประเมินคุณภาพภายนอกกรอบสาม
จากสำนักงานรับรองมาตรฐานและประเมินคุณภาพการศึกษา
(สมศ.)



ประจำปีการศึกษา 2553

(1 มิถุนายน 2553 – 31 พฤษภาคม 2554)

คณะศึกษาศาสตร์และพัฒนศาสตร์ มหาวิทยาลัยเกษตรศาสตร์

เว็บไซต์ของหน่วยงาน <http://www.edu.kps.ku.ac.th/>

รายงานวันที่ 30 กันยายน 2554

(ฉบับแก้ไขหลังรับการตรวจประเมินฯ วันที่ 19 กันยายน 2554)

คำนำ

การประเมินคุณภาพภายนอกกรอบสาม ของสำนักงานรับรองมาตรฐานและประเมินคุณภาพการศึกษา (องค์การมหาชน) หรือ สมศ. มีวัตถุประสงค์เพื่อให้มีการตรวจสอบคุณภาพของสถานศึกษาในระดับการศึกษาต่างๆ คณะศึกษาศาสตร์และพัฒนศาสตร์ จึงได้จัดทำรายงานการประเมินตนเอง ตามคู่มือการประเมินคุณภาพภายนอกกรอบสาม (พ.ศ. 2554 – 2558) ระดับอุดมศึกษา ฉบับสถานศึกษา พ.ศ. 2554 เพื่อแสดงข้อมูลผลการดำเนินงานตามตัวบ่งชี้ที่กำหนด โดยมีการแบ่งตัวบ่งชี้สามกลุ่ม ได้แก่ ตัวบ่งชี้พื้นฐาน ตัวบ่งชี้อัตลักษณ์ และตัวบ่งชี้มาตรการส่งเสริม จำนวน 20 ตัวบ่งชี้ โดยสภามหาวิทยาลัยเกษตรศาสตร์ ในการประชุมครั้งที่ 5/2554 วันที่ 23 พฤษภาคม พ.ศ. 2554 มีมติเห็นชอบให้ไม่ต้องประเมินระดับคณะวิชา รวม 5 ตัวบ่งชี้ ได้แก่ ตัวบ่งชี้ที่ 12, 16.1, 17, 18.1 และ 18.2 และคณะฯ ไม่ขอรับการประเมิน 2 ตัวบ่งชี้ ได้แก่ ตัวบ่งชี้ที่ 3 และ 4 เนื่องจากยังไม่มีผู้สำเร็จการศึกษาระดับปริญญาโทและปริญญาเอก ทั้งนี้จะรายงานข้อมูลเฉพาะในรอบปีการศึกษา 2553 ปีงบประมาณ พ.ศ. 2553 หรือ ปีปฏิทิน 2553 ตามที่ตัวบ่งชี้กำหนด

คณะศึกษาศาสตร์และพัฒนศาสตร์ หวังเป็นอย่างยิ่งว่าผลการประเมินคุณภาพภายนอกกรอบสาม จะสะท้อนให้เห็นถึงศักยภาพและผลการดำเนินงานของคณะ จุดแข็ง จุดที่ควรพัฒนา และสิ่งที่ต้องพัฒนาปรับปรุงในการดำเนินงาน เพื่อเสริมสร้างคุณภาพของการจัดการศึกษาและสร้างความเชื่อมั่นให้กับสาธารณชนต่อไป

(รองศาสตราจารย์บรรจบ ภิรมย์คำ)
คณบดีคณะศึกษาศาสตร์และพัฒนศาสตร์
วันที่ 30 กันยายน 2554

สารบัญ

หน้า

บทที่ 1	ข้อมูลพื้นฐานของคณะศึกษาศาสตร์และพัฒนศาสตร์	1
1.1	ประวัติความเป็นมา	1
1.2	ปรัชญา ปณิธาน วิสัยทัศน์ พันธกิจ และวัตถุประสงค์	3
1.3	อัตลักษณ์ของมหาวิทยาลัย และเอกลักษณ์ของคณะ	3
1.4	แผนงานประจำปีของคณะ	4
1.5	แผนงานประกันคุณภาพของคณะ	6
1.6	โครงสร้างการบริหารงานของคณะ	7
1.7	รายนามผู้บริหารงาน และคณะกรรมการฝ่ายต่างๆ ของคณะ	8
1.8	ผลงานประจำปีการศึกษา 2553 ที่คณะภาคภูมิใจ	10
1.9	ข้อมูลสถิติ	10
1.10	ที่ตั้ง พื้นที่ ลักษณะอาคารและพื้นที่ใช้สอย	18
บทที่ 2	การรายงานผลการดำเนินงาน	19
2.1	สรุปผลการดำเนินงานที่สำคัญในรอบปีตามภารกิจ	19
2.2	รายงานผลการประเมินตนเองตามตัวบ่งชี้และเกณฑ์ประเมินคุณภาพภายนอกของ สมศ.	20
ภาคผนวก		51
•	ข้อมูลพื้นฐานประกอบการประเมิน คณะศึกษาศาสตร์และพัฒนศาสตร์ มหาวิทยาลัยเกษตรศาสตร์	51
•	คำสั่งแต่งตั้งต่างๆ	55

บทที่ 1

ข้อมูลพื้นฐานของคณะศึกษาศาสตร์และพัฒนศาสตร์

1.1 ประวัติความเป็นมา

คณะศึกษาศาสตร์และพัฒนศาสตร์ มีจุดเริ่มต้นจากการเป็นส่วนหนึ่งของคณะศึกษาศาสตร์ มหาวิทยาลัยเกษตรศาสตร์ โดยมีความเป็นมา ดังนี้

คณะศึกษาศาสตร์ เริ่มก่อตั้งขึ้นในมหาวิทยาลัยเกษตรศาสตร์เมื่อวันที่ 28 พฤศจิกายน พ.ศ. 2512 โดยเมื่อเริ่มจัดตั้ง คณะศึกษาศาสตร์มีหน่วยงานภายในรวม 4 หน่วยงาน ประกอบด้วย ภาควิชาการศึกษา ภาควิชาอาชีวศึกษา ภาควิชาพลศึกษา และสำนักงานเลขานุการ ต่อมา พ.ศ. 2547 สภามหาวิทยาลัยเกษตรศาสตร์ได้มีประกาศจัดตั้งคณะศึกษาศาสตร์ กำแพงแสน เป็นหน่วยงานในสังกัดมหาวิทยาลัยเกษตรศาสตร์ โดยมีผลตั้งแต่วันที่ 23 พฤศจิกายน 2547 เป็นต้นมา และในปี พ.ศ. 2550 คณะฯ ได้รับอนุมัติให้เปลี่ยนชื่อมาเป็น “คณะศึกษาศาสตร์และพัฒนศาสตร์” ตามประกาศสภามหาวิทยาลัยเกษตรศาสตร์ เรื่อง เปลี่ยนชื่อคณะศึกษาศาสตร์ กำแพงแสน และปรับโครงสร้างการแบ่งส่วนหน่วยงานภายใน โดยให้มีผลตั้งแต่วันที่ 24 กันยายน 2550 เป็นต้นมา ซึ่งการเปลี่ยนชื่อและปรับโครงสร้างการแบ่งส่วนหน่วยงานภายในครั้งนี้ทำให้คณะฯ มีหน่วยงานภายในทั้งสิ้น 6 หน่วยงาน ประกอบด้วย สำนักงานเลขานุการ ภาควิชาครุศึกษา ภาควิชาการพัฒนาศึกษา ภาควิชาการพัฒนาศึกษา และชุมชน ภาควิชาพลศึกษาและกีฬา ศูนย์วิจัยและบริการวิชาการ และโรงเรียนสาธิตแห่งมหาวิทยาลัยเกษตรศาสตร์ วิทยาเขตกำแพงแสน ศูนย์วิจัยและพัฒนาการศึกษา

คณะฯ มีหน้าที่หลักในการจัดการเรียนการสอนทางด้านศึกษาศาสตร์และพัฒนศาสตร์ ในหลักสูตรที่เปิดสอนของคณะฯ เอง และให้บริการรายวิชาพื้นฐานสำหรับนิสิตคณะต่างๆ ในวิทยาเขตกำแพงแสน ทั้งระดับปริญญาตรีและบัณฑิตศึกษา โดยมีรายละเอียดดังนี้

ในปี พ.ศ. 2522 คณะฯ ได้เคลื่อนย้ายนิสิตสาขาศึกษาศาสตร์-เกษตร ชั้นปีที่ 3-4 จากคณะศึกษาศาสตร์ บางเขน มาเรียนที่วิทยาเขตกำแพงแสนเป็นปีแรก และ ปี พ.ศ. 2529 ดำเนินการย้ายนิสิตชั้นปีที่ 2 มาเรียนที่วิทยาเขตกำแพงแสน ตามลำดับ

พ.ศ. 2523 จัดตั้งโรงเรียนสาธิตแห่งมหาวิทยาลัยเกษตรศาสตร์ วิทยาเขตกำแพงแสน ศูนย์วิจัยและพัฒนาการศึกษา

พ.ศ. 2541 เปิดสอนหลักสูตรศิลปศาสตรมหาบัณฑิต สาขาพลศึกษา (ภาคพิเศษ)

พ.ศ. 2543 เปิดสอนหลักสูตรวิทยาศาสตรมหาบัณฑิต สาขาครุศาสตร์เกษตร

พ.ศ. 2544 เปิดสอนหลักสูตรศึกษาศาสตรบัณฑิต สาขาวิชาเกษตรและสิ่งแวดล้อมศึกษา (หลักสูตร 4 ปี)

พ.ศ. 2547 เปิดสอนหลักสูตรศึกษาศาสตรบัณฑิต สาขาวิชาเกษตรศาสตร์ (หลักสูตร 5 ปี)

พ.ศ. 2548 คณะฯ ได้รับโอนหลักสูตรวิทยาศาสตรบัณฑิต การกีฬา จากโครงการจัดตั้งวิทยาเขตสุพรรณบุรี มาเปิดสอนที่คณะศึกษาศาสตร์ กำแพงแสน

พ.ศ. 2549 เปิดสอนหลักสูตรศึกษาศาสตรบัณฑิต สาขาวิชาการสอนคณิตศาสตร์ และสาขาวิชาพลศึกษา

พ.ศ. 2550 เปิดสอนหลักสูตรวิทยาศาสตรบัณฑิต สาขาวิชาเกษตรและสิ่งแวดล้อมศึกษา (หลักสูตร 4 ปี) และหลักสูตรปรัชญาดุษฎีบัณฑิต สาขาวิชาการพัฒนาศึกษา ภาควิชาการพัฒนาศึกษา และชุมชน

พ.ศ. 2551 เปิดสอนหลักสูตรศึกษาศาสตรบัณฑิต สาขาวิชาการจัดการเรียนรู้ (หลักสูตร 5 ปี)

โดยจำแนกเป็น 4 แขนงวิชา ได้แก่ สาขาเกษตรและสิ่งแวดล้อม, สาขาคณิตศาสตร์และคอมพิวเตอร์ศึกษา, สาขาพลศึกษาและสุขศึกษา และ สาขาภาษาอังกฤษศึกษา

พ.ศ. 2552 เปิดสอนหลักสูตรระดับบัณฑิตศึกษา จำนวน 1 หลักสูตร ได้แก่ หลักสูตรศิลปศาสตร-มหาบัณฑิต สาขาการพัฒนาศาสตร์พยาบาลมนุษยและชุมชน (ภาคพิเศษ)

พ.ศ. 2553 เปิดสอนหลักสูตรระดับบัณฑิตศึกษา จำนวน 1 หลักสูตร ได้แก่ หลักสูตรศึกษาศาสตร-มหาบัณฑิต สาขาการจัดการเรียนรู้

ปัจจุบันคณะฯ มีหลักสูตรที่เปิดสอนและอยู่ในความรับผิดชอบของคณะฯ ทั้งสิ้น 7 หลักสูตร จำแนกเป็นหลักสูตรระดับปริญญาตรี 4 หลักสูตร และหลักสูตรระดับบัณฑิตศึกษา 3 หลักสูตร

ในปีการศึกษา 2553 คณะฯ มีบัณฑิตที่สำเร็จการศึกษาระดับปริญญาตรี รวม 130 คน จำแนกเป็นหลักสูตรศึกษาศาสตรบัณฑิต สาขาพลศึกษา 38 คน สาขาการสอนคณิตศาสตร์ 34 คน และหลักสูตรวิทยาศาสตร์บัณฑิต สาขาเกษตรและสิ่งแวดล้อมศึกษา 58 คน

การบริหารจัดการนับตั้งแต่คณะศึกษาศาสตร์ได้ดำเนินการเปิดสอน ณ วิทยาเขตกำแพงแสน สภามหาวิทยาลัยได้แต่งตั้งผู้บริหาร เข้ามารับผิดชอบการดำเนินงานให้เป็นไปด้วยความเรียบร้อย ดังนี้

- พ.ศ. 2522-2525 บริหารงานโดย “ผู้ช่วยคณบดีฝ่ายกำแพงแสน” โดยมี นายสมมาตร ชื่นอิม ดำรงตำแหน่งตั้งแต่วันที่ 12 พฤศจิกายน 2522 ถึงวันที่ 24 ธันวาคม 2525

- พ.ศ. 2525-2527 บริหารงานโดย “ผู้ช่วยคณบดีฝ่ายกำแพงแสน” โดยมี นายไมตรี ชุมสาย ณ อยุธยา ดำรงตำแหน่งตั้งแต่วันที่ 25 ธันวาคม 2525 ถึงวันที่ 24 ธันวาคม 2527

- พ.ศ. 2527-2535 บริหารงานโดย “รองคณบดีคณะศึกษาศาสตร์” โดยมี ผศ.สงวน แก้วมรกต ดำรงตำแหน่งตั้งแต่วันที่ 25 ธันวาคม 2527 ถึงวันที่ 7 มิถุนายน 2535

- พ.ศ. 2535-2538 บริหารงานโดย “ผู้ช่วยคณบดีประจำวิทยาเขตกำแพงแสน” โดยมี ผศ.ดร.พิรพงค์ ทิพนาค ดำรงตำแหน่งตั้งแต่วันที่ 8 มิถุนายน 2535 ถึงวันที่ 14 กุมภาพันธ์ 2538

- พ.ศ. 2538-2539 บริหารงานโดย “ผู้ช่วยคณบดีประจำวิทยาเขตกำแพงแสน” โดยมี รศ.อุตร รัตนภักดิ์ ดำรงตำแหน่งตั้งแต่วันที่ 15 กุมภาพันธ์ 2538 ถึงวันที่ 7 มิถุนายน 2539

- พ.ศ. 2539-2541 บริหารงานโดย “ผู้ช่วยคณบดีประจำวิทยาเขตกำแพงแสน” โดยมี รศ.บรรจบ ภิรมย์คำ ดำรงตำแหน่งตั้งแต่วันที่ 8 มิถุนายน 2539 ถึงวันที่ 20 มิถุนายน 2541

- พ.ศ. 2541-2547 รศ.บรรจบ ภิรมย์คำ บริหารงานในตำแหน่ง “รองคณบดีกำแพงแสน” ระหว่างวันที่ 21 มิถุนายน 2541 ถึงวันที่ 20 มิถุนายน 2545 และบริหารงานในตำแหน่ง “รองคณบดีคณะศึกษาศาสตร์” ระหว่างวันที่ 21 มิถุนายน 2545 ถึงวันที่ 22 พฤศจิกายน 2547 ตามลำดับ

- พ.ศ. 2547-2548 รองอธิการบดีวิทยาเขตกำแพงแสน รศ.ดร.ธงชัย มาลา รักษาการแทนคณบดีคณะศึกษาศาสตร์ กำแพงแสน ระหว่างวันที่ 23 พฤศจิกายน 2547 ถึงวันที่ 13 มิถุนายน 2548

- พ.ศ. 2548-2552 บริหารงานโดย “คณบดีคณะศึกษาศาสตร์ กำแพงแสน” และ “คณบดีคณะศึกษาศาสตร์และพัฒนศาสตร์” โดยมี รศ.อุตร รัตนภักดิ์ ดำรงตำแหน่งตั้งแต่วันที่ 14 มิถุนายน 2548 ถึงวันที่ 13 มิถุนายน 2552 (คณะฯ ได้รับการอนุมัติจากสภามหาวิทยาลัยเกษตรศาสตร์ ในคราวประชุมครั้งที่ 9/2550 เมื่อวันที่ 17 กันยายน 2550 ให้เปลี่ยนชื่อจากคณะศึกษาศาสตร์ กำแพงแสน เป็นคณะศึกษาศาสตร์และพัฒนศาสตร์ ตั้งแต่วันที่ 24 กันยายน 2550 เป็นต้นมา)

ปัจจุบัน คณะฯ บริหารงานภายใต้การกำกับดูแลของ รศ.บรรจบ ภิรมย์คำ คณบดีคณะศึกษาศาสตร์ และพัฒนศาสตร์ โดยมีวาระการดำรงตำแหน่ง 4 ปี ตั้งแต่วันที่ 14 มิถุนายน 2552-13 มิถุนายน 2556

1.2 ปรัชญา ปณิธาน วิสัยทัศน์ พันธกิจ และวัตถุประสงค์

1.2.1 ปรัชญา

ศึกษาศาสตร์และพัฒนศาสตร์เป็นศาสตร์แห่งการพัฒนาคนสู่สังคมอุดมปัญญา

1.2.2 ปณิธาน

ผลิตบัณฑิตที่สมบูรณ์ด้วยคุณธรรม ปัญญา พัฒนาองค์ความรู้ด้วยจิตสำนึกแห่งความรับผิดชอบต่อวิชาชีพและสังคม

1.2.3 วิสัยทัศน์

คณะศึกษาศาสตร์และพัฒนศาสตร์ เป็นหน่วยงานชั้นนำทางการศึกษา เพื่อพัฒนาคนสู่สังคมตามมาตรฐานสากล

1.2.4 พันธกิจ

- 1) ผลิตบัณฑิตในระดับปริญญาตรี โท เอก ทางด้านศึกษาศาสตร์และพัฒนศาสตร์ ที่มีความรู้ความสามารถ คุณธรรม จริยธรรม และจิตสำนึกในการรับใช้สังคม ตามมาตรฐานสากล
- 2) วิจัย พัฒนาระบบวิชาการและบริการวิชาการ ด้านศึกษาศาสตร์และพัฒนศาสตร์ ให้ทันต่อการเปลี่ยนแปลงด้านการศึกษา เศรษฐกิจ และสังคม
- 3) ส่งเสริม อนุรักษ์ ทำนุบำรุงศิลปวัฒนธรรมไทย ขนบธรรมเนียมประเพณี ภูมิปัญญาไทย และสิ่งแวดล้อม
- 4) สร้างเครือข่ายความร่วมมือกับองค์กรต่าง ๆ ในการพัฒนาด้านศึกษาศาสตร์และพัฒนศาสตร์ ให้กับสังคมและประเทศชาติ
- 5) ส่งเสริม สนับสนุนโรงเรียนสาธิตแห่งมหาวิทยาลัยเกษตรศาสตร์ วิทยาเขตกำแพงแสน ศูนย์วิจัยและพัฒนาการศึกษา ให้มีศักยภาพในการเป็นแหล่งฝึกประสบการณ์วิชาชีพครู และเป็นโรงเรียนต้นแบบทางการจัดการเรียนรู้ที่มีประสิทธิภาพและได้มาตรฐาน

1.2.5 วัตถุประสงค์

- 1) ผลิตบัณฑิตระดับปริญญาตรี โท เอก ที่มีคุณภาพและคุณธรรม เพื่อสร้างสรรค์พัฒนาสังคม
- 2) ศึกษาค้นคว้าวิจัย เพื่อสร้างและพัฒนาองค์ความรู้ที่เป็นประโยชน์ต่อการพัฒนาประเทศ
- 3) บริการวิชาการที่ตอบสนองความต้องการของสังคม และประเทศชาติ
- 4) ทำนุบำรุงศิลปวัฒนธรรม ภูมิปัญญา และอนุรักษ์ขนบธรรมเนียมประเพณีไทย
- 5) เป็นแหล่งเรียนรู้เพื่อพัฒนาวิชาชีพศึกษาศาสตร์ และวิชาชีพอื่นที่เกี่ยวข้อง

1.3 อัตลักษณ์ของมหาวิทยาลัย และเอกลักษณ์ของคณะ

อัตลักษณ์ของมหาวิทยาลัย

- **สำนึกดี (Integrity)** มีจิตใจที่ดีงาม มีความซื่อสัตย์สุจริต มีคุณธรรม มีจริยธรรม
- **มุ่งมั่น (Determination)** มีความตั้งใจมั่น มีความอดทน มีความวิริยะอุตสาหะ มุ่งผลสัมฤทธิ์ในการทำงาน และในการปฏิบัติใดๆ
- **สร้างสรรค์ (Knowledge Creation)** เป็นผู้ใฝ่รู้ มีความขวนขวายแสวงหาความรู้ มีความสามารถในการสร้างมูลค่าและคุณค่าจากความรู้ มีการสร้างนวัตกรรม
- **สามัคคี (Unity)** มีความร่วมมือร่วมใจ รู้จักประนีประนอม สามารถทำงานเป็นทีม และสามารถบูรณาการเชื่อมโยงในด้านต่างๆ ได้อย่างเหมาะสม

เอกลักษณ์ของคณะ

คณะศึกษาศาสตร์และพัฒนศาสตร์ เป็นสถาบันแห่งการผสมผสานศาสตร์ทางการศึกษากับศาสตร์ทางการพัฒนา ในการผลิตบัณฑิต วิจัย และบริการทางวิชาการ เพื่อสร้างสรรค์วิชาชีพครู และกระบวนการพัฒนาทรัพยากรมนุษย์และชุมชน

1.4 แผนงานประจำปีของคณะ

• พันธกิจที่ 1 การเรียนการสอน

ยุทธศาสตร์ที่ 1 สร้างและปรับปรุงหลักสูตรทุกระดับ และระดับบัณฑิตศึกษาที่เน้นการวิจัย ให้ความสำคัญ ยึดหยุ่น บูรณาการหลักสูตร พัฒนาสื่อการสอน และระบบการเรียนการสอนที่เน้นทักษะวิชาชีพ ทักษะสากลสอดคล้องกับตลาดงาน

ผลผลิตระดับยุทธศาสตร์ 1. หลักสูตรมาตรฐาน เป็นที่นิยมตามตลาดงาน 2. ระบบการเรียนการสอน ที่มีประสิทธิภาพ

- 1) แผนงานปรับปรุงหลักสูตร
- 2) แผนงานวิเคราะห์ความต้องการของตลาดงาน
- 3) แผนงานสร้างหลักสูตรบัณฑิตและบัณฑิตศึกษาที่เป็นสากล เน้นวิจัย และบูรณาการ
- 4) แผนงานพัฒนาระบบอาจารย์ที่ปรึกษาและระบบการฝึกประสบการณ์วิชาชีพครู

ยุทธศาสตร์ที่ 2 พัฒนาอาจารย์ให้มีความรู้ความสามารถที่ทันสมัยด้านการเรียนการสอน มีศักยภาพด้านการวิจัย มีคุณธรรมจริยธรรม และเป็นแบบอย่างที่ดีแก่นิสิตและสังคม

ผลผลิตระดับยุทธศาสตร์ อาจารย์ที่มีคุณภาพคู่คุณธรรม

- 1) แผนงานพัฒนาอาจารย์และบุคลากรวิชาการให้มีศักยภาพด้านการเรียนการสอนและการวิจัย
- 2) แผนงานสนับสนุนการพัฒนาคุณวุฒิและความก้าวหน้าทางวิชาการ
- 3) แผนงานความร่วมมือทางวิชาการกับหน่วยงานภายนอก

ยุทธศาสตร์ที่ 3 เสริมสร้างให้นิสิตมีความเข้มแข็งทางวิชาการ โดยปรับปรุงกระบวนการรับนิสิตใหม่ เพิ่มกิจกรรมเสริมหลักสูตรและปลูกฝังให้มี คุณธรรม จริยธรรมภาวะผู้นำ จิตสาธารณะ โดยรณรงค์สอดแทรกคุณธรรม จริยธรรมในการเรียนการสอน จัดกิจกรรมยกย่องคนดี ทั้งในกลุ่มนิสิตและบุคลากร

ผลผลิตระดับยุทธศาสตร์ นิสิตที่เก่ง ดี มีสุข

- 1) แผนงานอบรมคุณธรรม จริยธรรม และภาวะผู้นำให้กับนิสิตอย่างสม่ำเสมอ
- 2) แผนงานยกย่องและให้รางวัลนิสิตที่มีความประพฤติเป็นแบบอย่าง
- 3) แผนงานการเพิ่มทักษะวิชาการและวิชาชีพ
- 4) แผนงานการพัฒนานวัตกรรมและแหล่งการเรียนรู้

ยุทธศาสตร์ที่ 4 ระดมทุนเชิงรุกเพื่อการผลิตบัณฑิตและวิจัยเพื่อการเรียนการสอน

ผลผลิตระดับยุทธศาสตร์ กองทุนเพื่อการศึกษา

- 1) แผนงานระดมทุนสนับสนุนการศึกษาโดยให้ศิษย์เก่าและบุคคลภายนอกเข้ามามีส่วนร่วมอย่างเข้มแข็ง

● พันธกิจที่ 2 การวิจัย

ยุทธศาสตร์ที่ 5 บูรณาการงานวิจัยเพื่อแก้ปัญหาชาติและปัญหาเร่งด่วน โดยกำหนดนโยบายและทิศทางการวิจัยทั้งระยะสั้นและระยะยาวให้ชัดเจน จัดหาแหล่งทุนทั้งภายในและต่างประเทศ สนับสนุนปัจจัยพื้นฐานเพื่อการวิจัยให้เพียงพอ สร้างกลไกในการจัดหาและใช้ทรัพยากรร่วมกัน และพัฒนาระบบข้อมูลเพื่อการวิจัย ให้ทันสมัย

ผลผลิตระดับยุทธศาสตร์ นโยบายวิจัย ทุนวิจัยและระบบสนับสนุนทุนวิจัย

- 1) แผนงานจัดหาแหล่งร่วมทุนภายนอก เพื่อทำวิจัยแก้ปัญหาชาติและปัญหาเร่งด่วน
- 2) แผนงานพัฒนาระบบข้อมูลวิจัยให้ทันสมัย

ยุทธศาสตร์ที่ 6 พัฒนาบุคลากรวิจัยทั้งด้านศักยภาพและจรรยาบรรณ สนับสนุนและสร้างแรงจูงใจในการทำวิจัย เพิ่มนักวิจัยที่เลี้ยง ส่งเสริมและสนับสนุนการตีพิมพ์เผยแพร่ผลงานวิจัยระดับนานาชาติ [และการ] จดสิทธิบัตร ยกกระดับมาตรฐานการประชุมของคณะและแหล่งเผยแพร่ผลงานวิจัยสู่สากล และผลักดันให้มีส่วนร่วมในการกำหนดนโยบายระดับชาติ

ผลผลิตระดับยุทธศาสตร์ นักวิจัยที่มีคุณภาพและจรรยาบรรณ

- 1) แผนงานพัฒนาศักยภาพของบุคลากรด้านการวิจัย
- 2) แผนงานสนับสนุนและสร้างแรงจูงใจในการทำงานวิจัย
- 3) แผนงานสนับสนุนการตีพิมพ์เผยแพร่ผลงานวิจัย

ยุทธศาสตร์ที่ 7 สร้างเครือข่ายงานวิจัยระหว่างสถาบัน ภาคการผลิต ชุมชน และองค์กร ทั้งในและต่างประเทศ

ผลผลิตระดับยุทธศาสตร์ ได้เครือข่ายความร่วมมือกับองค์กรต่างๆทั้งในและต่างประเทศ

- 1) แผนงานบูรณาการงานวิจัยร่วมกับหน่วยงานภายนอก

● พันธกิจที่ 3 การบริการวิชาการ

ยุทธศาสตร์ที่ 8 สารสนเทศเพื่อการบริการวิชาการ มีการประชาสัมพันธ์ที่หลากหลายและทั่วถึงมีการบูรณาการงานบริการวิชาการกับการเรียนการสอนและการวิจัย จัดตั้งศูนย์บริการวิชาการให้เป็นแหล่งรวมข้อมูลสารสนเทศเพื่อความสะดวกในการเข้าถึงบริการ ปรับปรุงการจัดการโครงการพัฒนาวิชาการให้มีประสิทธิภาพและก่อให้เกิดรายได้

ผลผลิตระดับยุทธศาสตร์ 1. งานบริการวิชาการเชิงรุก 2. มีเครือข่ายบริการวิชาการ 3. ศูนย์บริการวิชาการแบบครบวงจร 4. หน่วยเคลื่อนที่เร็ว

- 1) แผนงานบริการวิชาการ
- 2) แผนงานสร้างเครือข่ายบริการวิชาการกับหน่วยงานภายนอก
- 3) แผนงานการนำงานบริการวิชาการมาใช้ร่วมกับการเรียนการสอนและการวิจัย

● พันธกิจที่ 4 การทำนุบำรุงศิลปวัฒนธรรม

ยุทธศาสตร์ที่ 9 อนุรักษ์ สืบสาน พื้นฟู ทำนุบำรุงขนบธรรมเนียม ประเพณี ศิลปวัฒนธรรมและภูมิปัญญาท้องถิ่น โดยสนับสนุนให้นิสิตและบุคลากรมีส่วนร่วมในกิจกรรมทำนุบำรุงศิลปวัฒนธรรม ประชาสัมพันธ์ให้ชุมชนและหน่วยงานภายนอกเข้าร่วมกิจกรรมกับคณะ จัดกิจกรรมสานสัมพันธ์อย่างต่อเนื่อง สม่ำเสมอ เพื่อสร้างความรักองค์กร

ผลผลิตระดับยุทธศาสตร์ 1. ค่านิยม จิตสำนึก และความภาคภูมิใจในความเป็นไทย 2. การมีส่วนร่วมในกิจกรรมทำนุบำรุงศิลปวัฒนธรรมระหว่างคณะและชุมชน

- 1) แผนงานทำนุบำรุงศิลปวัฒนธรรม
- 2) แผนงานคุณธรรม จริยธรรมและวิชาชีพ
- 3) แผนงานด้านศิษย์เก่า
- 4) แผนงานปลูกฝังความรักและความผูกพันต่อสถาบัน

● พันธกิจที่ 5 การบริหารจัดการ

ยุทธศาสตร์ที่ 10 พัฒนาระบบบริหารจัดการให้มีประสิทธิภาพ โดยเน้นการบริหารแบบมีอาชีพ พัฒนาบุคลากรให้เชี่ยวชาญมีจิตสำนึกรักองค์กร ประชาสัมพันธ์ทั่วถึงทุกกลุ่มเป้าหมาย และรณรงค์การหารายได้เพิ่มจากทรัพย์สินและผลงานขององค์กรเป็นหลัก ส่งเสริมการนำวิจัยเข้าสู่ระบบการผลิตเพื่อก่อให้เกิดรายได้

ผลผลิตระดับยุทธศาสตร์ 1. ระบบบริหารจัดการที่มีประสิทธิภาพ 2. บุคลากรที่มีคุณภาพและความ เป็นมืออาชีพ 3. ระบบสารสนเทศและการประชาสัมพันธ์ที่ทันสมัย 4. การใช้ทรัพยากรร่วมกันระหว่างหน่วยงาน 5. ผลงานวิชาการและงานบริการที่ก่อให้เกิดรายได้

- 1) แผนงานพัฒนาด้านกายภาพ
- 2) แผนงานปรับปรุงกระบวนการงานและกฎระเบียบต่างๆ ให้ทันสมัย สอดคล้องกับรูปแบบ การบริหาร
- 3) แผนงานพัฒนาบุคลากรทุกประเภท ทุกระดับให้มีประสิทธิภาพ
- 4) แผนงานเทคโนโลยีสารสนเทศ
- 5) แผนงานวิเทศสัมพันธ์และประชาสัมพันธ์
- 6) แผนงานจัดตั้งกองทุนพัฒนาบุคลากรเพื่อเสริมสร้างความเข้มแข็งในวิชาชีพ
- 7) แผนงานประกันคุณภาพการศึกษา

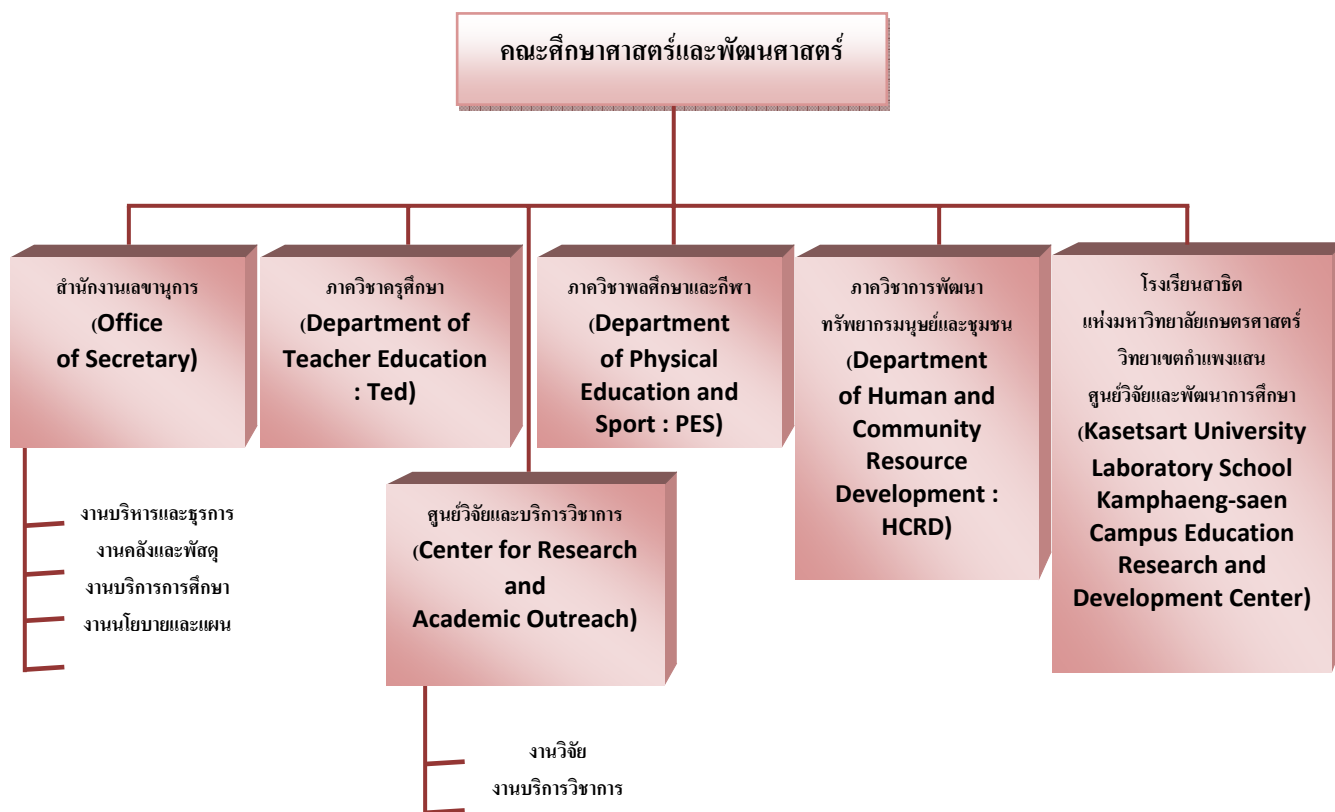
1.5 แผนงานประกันคุณภาพของคณะ

■ แผนงานประกันคุณภาพการศึกษา คณะศึกษาศาสตร์และพัฒนศาสตร์

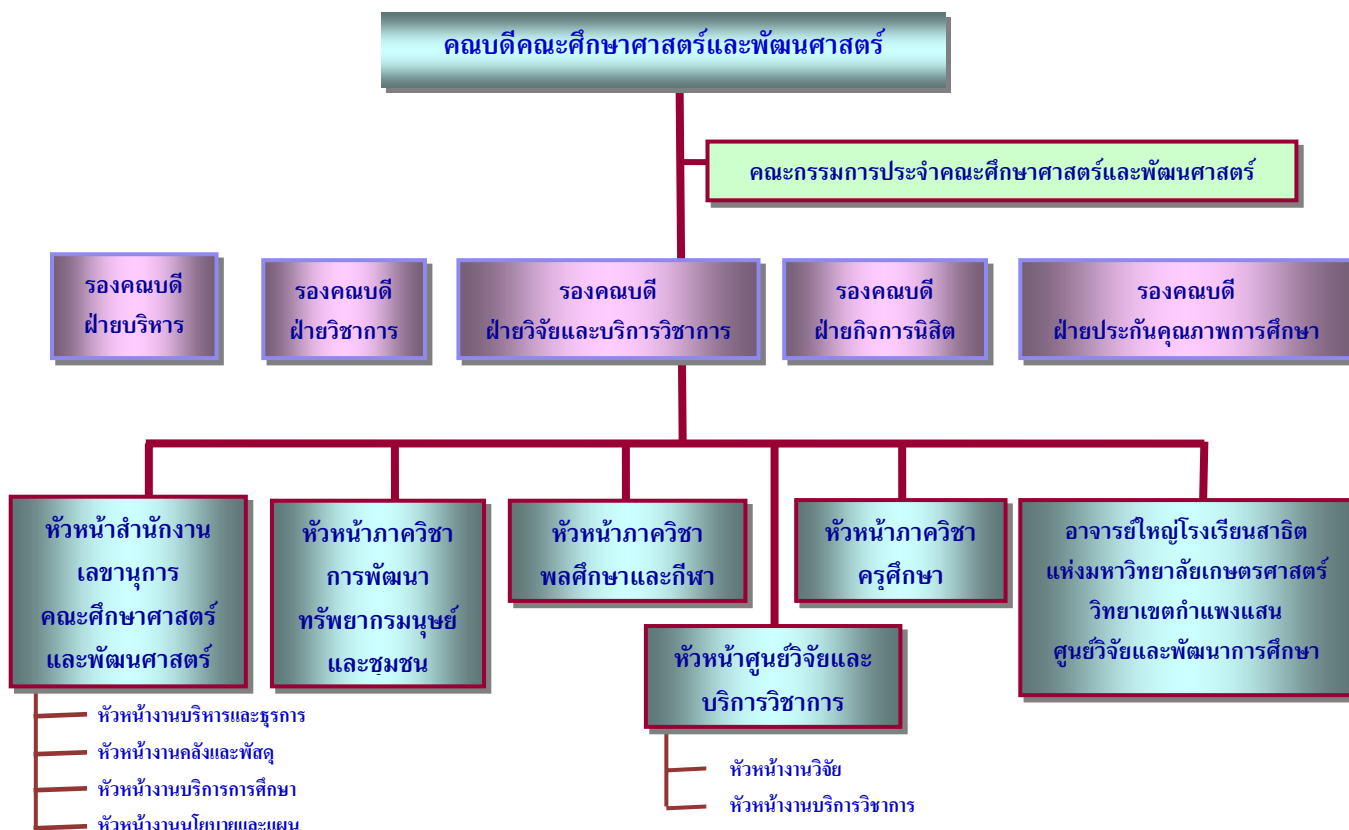
กลยุทธ์	โครงการ	ตัวชี้วัด	เป้าหมาย	งบประมาณ
ส่งเสริมและสร้าง กลไกการรณรงค์ การนำระบบประกัน คุณภาพภายใน มาปรับปรุงคุณภาพ ของกิจกรรม	1. โครงการประเมินคุณภาพภายใน คณะศึกษาศาสตร์และพัฒนศาสตร์	ผลการประเมินคุณภาพ ในทุกองค์ประกอบ	ไม่ต่ำกว่า 3.51 หรือระดับดี	40,000
	2. โครงการพัฒนาความรู้และทักษะ การประกันคุณภาพบุคลากร คณะศึกษาศาสตร์และพัฒนศาสตร์	ระดับความรู้และทักษะ การประกันคุณภาพ ของบุคลากร	ระดับดี	15,000
	3. โครงการพัฒนาระบบกลไกการ ประกันคุณภาพภายใน	คุณภาพของระบบกลไก การประกันคุณภาพภายใน	ระดับดี	15,000
	4. โครงการบูรณาการความรู้และ เสริมสร้างทักษะด้านการประกัน คุณภาพให้แก่นิสิตคณะศึกษาศาสตร์ และพัฒนศาสตร์	จำนวนนิสิตชั้นปีที่ 1 ที่เข้าร่วมโครงการ	200	5,000
	5. โครงการศึกษาวิเคราะห์เพื่อนำผล การประเมินมาปรับปรุงแผนการ ดำเนินงาน	ผลการดำเนินงานตามตัวบ่งชี้ ที่ไม่เป็นไปตามเป้าหมาย คุณภาพ	ระดับดี	5,000

1.6 โครงสร้างการบริหารงานของคณะ

1.6.1 แผนภูมิโครงสร้างองค์กรคณะศึกษาศาสตร์และพัฒนศาสตร์



1.6.2 แผนภูมิโครงสร้างการบริหารงานคณะศึกษาศาสตร์และพัฒนศาสตร์



1.7 รายนามผู้บริหารงาน และคณะกรรมการฝ่ายต่างๆ ของคณะ

- แสดงรายนามผู้บริหารคณะศึกษาศาสตร์และพัฒนศาสตร์ ปีการศึกษา 2553

รายนามผู้บริหารคณะศึกษาศาสตร์และพัฒนศาสตร์		
ลำดับที่	ผู้บริหาร	ตำแหน่งทางการบริหาร/ วาระ
1	รองศาสตราจารย์บรรจบ ภิรมย์คำ	คณบดีคณะศึกษาศาสตร์และพัฒนศาสตร์ (วาระ 4 ปี ตั้งแต่วันที่ 14 มิถุนายน 2552 เป็นต้นไป) ตามคำสั่ง มก. ที่ 7/2552 ลงวันที่ 29 เมษายน พ.ศ. 2552
2	ผู้ช่วยศาสตราจารย์วินัย พูลศรี	รองคณบดีฝ่ายบริหาร (วาระ 2 ปี ตั้งแต่วันที่ 14 มิถุนายน 2552 เป็นต้นไป) ตามคำสั่ง มก. ที่ 4697/2552 ลงวันที่ 11 สิงหาคม พ.ศ. 2552
3	ผู้ช่วยศาสตราจารย์ศิริชัย ศรีพรหม	รองคณบดีฝ่ายวิชาการ (วาระ 2 ปี ตั้งแต่วันที่ 14 มิถุนายน 2552 เป็นต้นไป) ตามคำสั่ง มก. ที่ 4697/2552 ลงวันที่ 11 สิงหาคม พ.ศ. 2552
4	รองศาสตราจารย์อภิเกียรติ ทองเพิ่ม	รองคณบดีฝ่ายประกันคุณภาพการศึกษา (วาระ 2 ปี ตั้งแต่วันที่ 14 มิถุนายน 2552 เป็นต้นไป) ตามคำสั่ง มก. ที่ 4697/2552 ลงวันที่ 11 สิงหาคม พ.ศ. 2552
5	นายธารินทร์ ก้านเหลือง	รองคณบดีฝ่ายกิจการนิสิต (วาระ 2 ปี ตั้งแต่วันที่ 14 มิถุนายน 2552 เป็นต้นไป) ตามคำสั่ง มก. ที่ 4697/2552 ลงวันที่ 11 สิงหาคม พ.ศ. 2552
6	นางสาวพรพิมล ธรรมชาติกริมย์โชค	รองคณบดีฝ่ายวิจัยและบริการวิชาการ (วาระ 2 ปี ตั้งแต่วันที่ 14 มิถุนายน 2552 เป็นต้นไป) ตามคำสั่ง มก. ที่ 4697/2552 ลงวันที่ 11 สิงหาคม พ.ศ. 2552
7	ผู้ช่วยศาสตราจารย์กรมกริช เขาว์พานิช	หัวหน้าภาควิชาพลศึกษาและกีฬา (วาระ 4 ปี ตั้งแต่วันที่ 24 มกราคม 2551 เป็นต้นไป) ตามคำสั่ง มก. ที่ 213/2551 ลงวันที่ 24 มกราคม พ.ศ. 2551
8	ผู้ช่วยศาสตราจารย์วิรัตน์ สุปัญญา	หัวหน้าภาควิชาการพัฒนาศาสตร์พยาบาลมนุษยและชุมชน (วาระ 4 ปี ตั้งแต่วันที่ 30 กันยายน 2552 เป็นต้นไป) ตามคำสั่ง มก. ที่ 5632/2552 ลงวันที่ 29 ตุลาคม พ.ศ. 2552
9	นางสาวกนิษฐา เขาว์วัฒนกุล	หัวหน้าภาควิชาครุศึกษา (วาระ 4 ปี ตั้งแต่วันที่ 1 กุมภาพันธ์ 2553 เป็นต้นไป) ตามคำสั่ง มก. ที่ 385/2553 ลงวันที่ 9 กุมภาพันธ์ พ.ศ. 2553
10	นางสาวมลิวรีย์ กาญจนชาติศรี	อาจารย์ใหญ่โรงเรียนสาธิตแห่งมหาวิทยาลัยเกษตรศาสตร์ วิทยาเขต กำแพงแสน ศูนย์วิจัยและพัฒนาการศึกษา (วาระ 4 ปี ตั้งแต่วันที่ 31 มกราคม 2552 เป็นต้นไป) ตามคำสั่ง มก. ที่ 4867/2551 ลงวันที่ 25 พฤศจิกายน พ.ศ. 2551
11	นายสมเกียรติ ศรีอนันตคม	หัวหน้าสำนักงานเลขานุการ (ตั้งแต่วันที่ 20 สิงหาคม 2552 เป็นต้นไป) ตามคำสั่ง มก. ที่ 4775/2552 ลงวันที่ 20 สิงหาคม พ.ศ. 2552
รวม 11 ราย		

■ คณะกรรมการ/คณะทำงาน คณะศึกษาศาสตร์และพัฒนศาสตร์ ปีการศึกษา 2553

คณะกรรมการ/คณะทำงานคณะศึกษาศาสตร์และพัฒนศาสตร์		
ชุดที่	คณะกรรมการ/ คณะทำงาน	วาระการดำรงตำแหน่ง
1	คณะกรรมการประจำคณะศึกษาศาสตร์และพัฒนศาสตร์	วาระ 2 ปี (ตามคำสั่ง มก. ที่ 4387/2552 ลว. 16 ก.ค. 52)
2	คณะกรรมการบริหาร คณะศึกษาศาสตร์และพัฒนศาสตร์	วาระ 4 ปี (ตามคำสั่งคณะ ศษพ. ที่ 30/2552 ลว. 22 มิ.ย. 52)
3	คณะกรรมการจัดทำแผน คณะศึกษาศาสตร์และพัฒนศาสตร์	ตั้งแต่วันที่ 22 มิถุนายน 2552 เป็นต้นไป (วาระตามคำสั่งสภา มก. ที่ 7/2552 ลว. 29 เม.ย. 52)
4	คณะกรรมการฝ่ายกิจการนิสิต คณะศึกษาศาสตร์และพัฒนศาสตร์	วาระ 4 ปี (ตามคำสั่งคณะ ศษพ. ที่ 35/2552 ลว. 26 มิ.ย. 52)
5	คณะกรรมการการศึกษา คณะศึกษาศาสตร์และพัฒนศาสตร์	วาระ 2 ปี (ตามคำสั่งคณะ ศษพ. ที่ 37/2552 ลว. 9 ก.ค. 52)
6	คณะกรรมการอาจารย์ที่ปรึกษา	วาระตั้งแต่วันที่ 4 มิถุนายน 2553 เป็นต้นไป (ตามคำสั่งคณะ ศษพ. ที่ 37/2553 ลว. 4 มิ.ย. 53)
7	คณะกรรมการฝึกประสบการณ์วิชาชีพครู คณะศึกษาศาสตร์และพัฒนศาสตร์	วาระ 2 ปี (ตามคำสั่งคณะ ศษพ. ที่ 40/2552 ลว. 26 ก.ค. 52)
8	คณะกรรมการบริการวิชาการ	วาระ 2 ปี (ตามคำสั่งคณะ ศษพ. ที่ 21/2553 ลว. 3 มี.ค. 53)
9	คณะกรรมการวิจัย	วาระ 2 ปี (ตามคำสั่งคณะ ศษพ. ที่ 22/2553 ลว. 3 มี.ค. 53)
10	คณะกรรมการรณรงค์และประเมินผลการประหยัดพลังงาน คณะศึกษาศาสตร์และพัฒนศาสตร์	ตั้งแต่วันที่ 9 กรกฎาคม 2552 เป็นต้นไป (ตามคำสั่งคณะ ศษพ. ที่ 39/2552 ลว. 9 ก.ค. 52)
11	คณะกรรมการบริหารงานฝึกประสบการณ์วิชาชีพครู	วาระ 2 ปี (ตามคำสั่งคณะ ศษพ. ที่ 40/2552 ลว. 9 ก.ค. 52)
12	คณะกรรมการส่งเสริมสนับสนุนและติดตามประเมินผล การปฏิบัติตามจรรยาบรรณวิชาชีพอาจารย์	วาระ 2 ปี (ตามคำสั่งคณะ ศษพ. ที่ 42/2552 ลว. 9 ก.ค. 52)
13	คณะกรรมการวิเทศและประชาสัมพันธ์ คณะศึกษาศาสตร์และพัฒนศาสตร์	วาระ 2 ปี (ตามคำสั่งคณะ ศษพ. ที่ 45/2552 ลว. 22 ก.ค. 52)
14	คณะกรรมการพัฒนาบุคลากร คณะศึกษาศาสตร์และพัฒนศาสตร์	วาระ 2 ปี (ตามคำสั่งคณะ ศษพ. ที่ 46/2552 ลว. 22 ก.ค. 52)
15	คณะกรรมการเทคโนโลยีสารสนเทศ คณะศึกษาศาสตร์และพัฒนศาสตร์	วาระ 2 ปี (ตามคำสั่งคณะ ศษพ. ที่ 47/2552 ลว. 22 ก.ค. 52)
16	คณะกรรมการพัฒนาการปฏิบัติราชการ คณะศึกษาศาสตร์และพัฒนศาสตร์	วาระ 2 ปี (ตามคำสั่งคณะ ศษพ. ที่ 48/2552 ลว. 22 ก.ค. 52)
17	คณะกรรมการดำเนินการจัดการความรู้ของคณะศึกษาศาสตร์และพัฒนศาสตร์	วาระ 2 ปี (ตามคำสั่งคณะ ศษพ. ที่ 57/2552 ลว. 6 ส.ค. 52)
18	คณะกรรมการบริหารความเสี่ยง	วาระ 2 ปี (ตามคำสั่งคณะ ศษพ. ที่ 76/2552 ลว. 20 ต.ค. 52)
19	คณะกรรมการกำกับองค์ประกอบและตัวบ่งชี้การประกันคุณภาพ การศึกษา	ตั้งแต่วันที่ 13 พฤศจิกายน 2552 เป็นต้นไป (ตามคำสั่งคณะ ศษพ. ที่ 84/2552 ลว. 13 พ.ย. 52)
20	คณะกรรมการประกันคุณภาพการศึกษา คณะศึกษาศาสตร์และพัฒนศาสตร์	ตั้งแต่วันที่ 26 พฤศจิกายน 2552 เป็นต้นไป (ตามคำสั่งคณะ ศษพ. ที่ 87/2552 ลว. 26 พ.ย. 52)
21	คณะกรรมการทบทวนปณิธาน วิสัยทัศน์ วัตถุประสงค์ คณะศึกษาศาสตร์และพัฒนศาสตร์	ตั้งแต่วันที่ 26 มกราคม 2553 เป็นต้นไป (ตามคำสั่งคณะ ศษพ. ที่ 9/2553 ลว. 26 ม.ค. 53)
22	คณะกรรมการส่งเสริมคุณธรรมจริยธรรมและการให้คำปรึกษา คณะศึกษาศาสตร์และพัฒนศาสตร์	ตั้งแต่วันที่ 3 พฤษภาคม 2553 เป็นต้นไป (ตามคำสั่งคณะ ศษพ. ที่ 29/2553 ลว. 3 พ.ค. 53)
23	คณะกรรมการติดตามตรวจสอบและเก็บรวบรวมข้อมูลหลักฐาน เพื่อการประกันคุณภาพการศึกษา	ตั้งแต่วันที่ 7 กุมภาพันธ์ 2554 เป็นต้นไป (ตามคำสั่งคณะ ศษพ. ที่ 4/2554 ลว. 7 ก.พ. 54)
รวม 23 ชุด		

1.8 ผลงานประจำปีการศึกษา 2553 ที่คณะกรรมการฯ ให้ความสนใจ

ปีการศึกษา 2553 คณะฯ ได้รับการคัดเลือกจากกระทรวงศึกษาธิการ ให้เป็นสถาบันฝ่ายผลิตโครงการผลิตครูพันธุ์ใหม่ จำนวน 2 สาขา ได้แก่ หลักสูตรศิลปศาสตรบัณฑิต สาขาการสอนคณิตศาสตร์ และสาขาพลศึกษา โดยมีนิสิตชั้นปีที่ 3 ของคณะฯ ผ่านการคัดเลือกเข้ารับทุนในสาขาการสอนคณิตศาสตร์ จำนวน 15 คน และสาขาพลศึกษา จำนวน 17 คน และคณบดีของคณะฯ ยังได้รับการพิจารณาจากสภาคณบดีคณะครุศาสตร์/ศึกษาศาสตร์แห่งประเทศไทย ในคราวประชุมครั้งที่ 2/2554 เมื่อวันที่ 31 มีนาคม 2554 ให้เป็นอาจารย์ดีเด่นของสภาคณบดีคณะครุศาสตร์/ศึกษาศาสตร์แห่งประเทศไทย อีกด้วย

1.9 ข้อมูลสถิติ

1.9.1 งบประมาณแผ่นดิน และงบประมาณเงินรายได้ ประจำปี 2553

- ข้อมูลงบประมาณทั้งหมดของคณะศึกษาศาสตร์และพัฒนศาสตร์ มหาวิทยาลัยเกษตรศาสตร์

ประเภท	ปีงบประมาณ พ.ศ. 2551			ปีงบประมาณ พ.ศ. 2552			ปีงบประมาณ พ.ศ. 2553		
	รายรับ	รายจ่าย	คงเหลือ	รายรับ	รายจ่าย	คงเหลือ	รายรับ	รายจ่าย	คงเหลือ
งบประมาณแผ่นดิน	39,414,948	39,414,956	- 8	20,686,404	20,683,302	3,102	24,836,100	16,897,710	7,938,390
งบประมาณเงินรายได้	10,035,017	9,633,699	401,318	10,141,800	6,237,532	3,904,268	7,926,452	14,879,678	-6,953,226
รวม	49,449,965	49,048,655	401,310	30,828,204	26,920,834	3,907,370	32,762,552	31,777,388	985,164

- แผนกลยุทธ์การเงินปีงบประมาณ พ.ศ. 2553 คณะศึกษาศาสตร์และพัฒนศาสตร์ มหาวิทยาลัยเกษตรศาสตร์

รายรับ (บาท)		รายจ่าย (บาท)	
แหล่งรายรับ	ประมาณการรายรับ	ประเภทรายจ่าย	ประมาณการรายจ่าย
1. เงินอุดหนุนทั่วไปจากรัฐบาล	4,836,100.00	1. งบบุคลากร	16,245,585.00
2. เงินรายได้จากการจัดการศึกษา	3,987,130.00	2. งบดำเนินงาน	5,573,721.50
3. เงินรายได้จากการบริการวิชาการ	61,100.00	3. งบลงทุน	5,028,122.00
4. เงินรายได้จากการบริหารงาน	93,300.00	4. งบอุดหนุน	420,960.00
5. รายได้จากการรับบริจาค	45,500.00	5. งบอื่นๆ	3,482,890.00
6. เงินอุดหนุน	2,805,060.00	6. เงินกันไว้เบิกเหลือในปี	1,026,109.00
7. รายได้อื่น	34,362.00		
รวมประมาณการรายรับ (บาท)	2,762,552.00	รวมประมาณการรายจ่าย (บาท)	31,777,387.50

1.9.2 จำนวนหลักสูตร ได้แก่ หลักสูตรที่เปิดสอนทั้งในระดับปริญญาตรี และระดับบัณฑิตศึกษา

หลักสูตร	ปีการศึกษา 2551			ปีการศึกษา 2552			ปีการศึกษา 2553		
	ภาคปกติ	ภาคพิเศษ	รวม	ภาคปกติ	ภาคพิเศษ	รวม	ภาคปกติ	ภาคพิเศษ	รวม
ปริญญาตรี (รวม)	6	1	7	6	1	7	4	0	4
- หลักสูตรภาษาไทย	6	1	7	6	1	7	4	0	4
- หลักสูตรนานาชาติ	0	0	0	0	0	0	0	0	0
ปริญญาโท (รวม)	0	0	0	0	1	1	1	1	2
- หลักสูตรภาษาไทย	0	0	0	0	1	1	1	1	2
- หลักสูตรนานาชาติ	0	0	0	0	0	0	0	0	0
ปริญญาเอก (รวม)	1	0	1	1	0	1	1	0	1
- หลักสูตรภาษาไทย	1	0	1	1	0	1	1	0	1
- หลักสูตรนานาชาติ	0	0	0	0	0	0	0	0	0
รวมทั้งหมดทุกระดับ	7	1	8	7	2	9	6	1	7
- รวมหลักสูตรภาษาไทย	7	1	8	7	2	9	6	1	7
- รวมหลักสูตรนานาชาติ	0	0	0	0	0	0	0	0	0

1.9.3 จำนวนบุคลากรคณะ

- ข้อมูลบุคลากรทั้งหมด คณะศึกษาศาสตร์และพัฒนศาสตร์ มหาวิทยาลัยเกษตรศาสตร์

ประเภทบุคลากร	ปีการศึกษา		
	2551	2552	2553
1. อาจารย์	33	39	43
2. นักวิจัย	0	0	0
3. บุคลากรสนับสนุนอื่น	20	26	25
4. รวมบุคลากรทั้งหมด (ไม่รวมลาศึกษาต่อ)	48	62	63
5. บุคลากรลาศึกษาต่อทุกประเภท	5	3	5
6. รวมบุคลากรทั้งหมด (รวมลาศึกษาต่อ)	53	65	68

หมายเหตุ: บุคลากรทั้งหมด กำหนดให้นับบุคลากรที่มีระยะเวลาการทำงานดังนี้

- 9 - 12 เดือน คิดเป็น 1 คน
- 6 เดือนขึ้นไปแต่ไม่ถึง 9 เดือน คิดเป็น 0.5 คน
- น้อยกว่า 6 เดือน ไม่สามารถนำมานับได้

- ข้อมูลอาจารย์ (FTET: Full Time Equivalent Teacher) แยกตามตำแหน่งทางวิชาการ และคุณวุฒิ คณะศึกษาศาสตร์และพัฒนศาสตร์ มหาวิทยาลัยเกษตรศาสตร์

ตำแหน่งทางวิชาการ	FTET			ลาทั้งหมด			FTET และรวมลา		
	2551	2552	2553	2551	2552	2553	2551	2552	2553
- อาจารย์	17	22	25	3	3	5	20	25	30
- ผู้ช่วยศาสตราจารย์	7	10	10	1	0	0	8	10	10
- รองศาสตราจารย์	4	4	3	1	0	0	5	4	3
- ศาสตราจารย์	0	0	0	0	0	0	0	0	0
รวมทั้งหมด	28	36	38	5	3	5	33	39	43
คุณวุฒิการศึกษา									

ตำแหน่งทางวิชาการ	FTET			ลาทั้งหมด			FTET และรวมลา		
	2551	2552	2553	2551	2552	2553	2551	2552	2553
- ปริญญาตรี	0	0	0	0	0	0	0	0	0
- ปริญญาโท	16	20	17	5	3	5	21	23	22
- ปริญญาเอก	12	16	21	0	0	0	12	16	21
รวมทั้งหมด	28	36	38	5	3	5	33	39	43

ลำดับ	ระยะเวลาการทำงาน	คุณวุฒิทางการศึกษา (คน)				ตำแหน่งทางวิชาการ (คน)				
		ป.ตรี	ป.โท	ป.เอก	รวม (คน)	อ.	ผศ.	รศ.	ศ.	รวม (คน)
1	9 เดือน ขึ้นไป	0	18	20	38	25	10	3	0	38
2	6-9 เดือน	0	0	0	0	0	0	0	0	0
3	น้อยกว่า 6 เดือน	0	0	0	0	0	0	0	0	0
4	ลาศึกษาต่อ	0	5	0	5	5	0	0	0	5
5	ลาเขียนตำรา	0	0	0	0	0	0	0	0	0
6	รวมทั้งหมด	0	23	20	43	30	10	3	0	43
7	ผลรวม (1)*1+(2)*0.5	0	18	20	38	25	10	3	0	38

หมายเหตุ : FTET (Full Time Equivalent Teacher) คำนวณตามเกณฑ์ที่ สกอ. กำหนด เช่น อาจารย์ข้าราชการ อาจารย์พนักงาน รวมทั้งอาจารย์ที่มีสัญญาจ้างกับสถาบันหรือสถานศึกษาทั้งปีการศึกษา ที่มีระยะเวลาการทำงานดังนี้

- 9 - 12 เดือน คิดเป็น 1 คน
- 6 เดือนขึ้นไปแต่ไม่ถึง 9 เดือน คิดเป็น 0.5 คน
- น้อยกว่า 6 เดือนไม่สามารถนำมานับได้

1.9.4 จำนวนนิสิตหัวจริง (ใช้ข้อมูลวันที่ 30 มิถุนายน พ.ศ. 2553)

- จำนวนนิสิตทั้งหมดปัจจุบัน (เปรียบเทียบ 3 ปี) คณะศึกษาศาสตร์และพัฒนศาสตร์ มหาวิทยาลัยเกษตรศาสตร์

หลักสูตร	ปีการศึกษา 2551			ปีการศึกษา 2552			ปีการศึกษา 2553		
	ภาคปกติ	ภาคพิเศษ	รวม	ภาคปกติ	ภาคพิเศษ	รวม	ภาคปกติ	ภาคพิเศษ	รวม
ปริญญาตรี (รวม)	565	42	607	759	2	761	927	0	927
- หลักสูตรภาษาไทย	565	42	607	759	2	761	927	0	927
- หลักสูตรนานาชาติ	0	0	0	0	0	0	0	0	0
ปริญญาโท (รวม)	0	0	0	5	16	21	5	41	46
- หลักสูตรภาษาไทย	0	0	0	5	16	21	5	41	46
- หลักสูตรนานาชาติ	0	0	0	0	0	0	0	0	0
ปริญญาเอก (รวม)	20	0	20	27	0	27	36	0	36
- หลักสูตรภาษาไทย	20	0	20	27	0	27	36	0	36
- หลักสูตรนานาชาติ	0	0	0	0	0	0	0	0	0

หลักสูตร	ปีการศึกษา 2551			ปีการศึกษา 2552			ปีการศึกษา 2553		
	ภาคปกติ	ภาคพิเศษ	รวม	ภาคปกติ	ภาคพิเศษ	รวม	ภาคปกติ	ภาคพิเศษ	รวม
รวมทั้งหมดทุกระดับ	585	42	627	791	18	809	968	41	1,009
- รวมหลักสูตรภาษาไทย	585	42	627	791	18	809	968	41	1,009
- รวมหลักสูตรนานาชาติ	0	0	0	0	0	0	0	0	0

- จำนวนนิสิตใหม่รับเข้า ปีการศึกษา 2551-2553 คณะศึกษาศาสตร์และพัฒนศาสตร์ มหาวิทยาลัยเกษตรศาสตร์

หลักสูตร	ปีการศึกษา 2551			ปีการศึกษา 2552			ปีการศึกษา 2553		
	ภาคปกติ	ภาคพิเศษ	รวม	ภาคปกติ	ภาคพิเศษ	รวม	ภาคปกติ	ภาคพิเศษ	รวม
ปริญญาตรี (รวม)	240	0	240	236	0	236	252	0	252
- หลักสูตรภาษาไทย	240	0	240	236	0	236	252	0	252
- หลักสูตรนานาชาติ	0	0	0	0	0	0	0	0	0
ปริญญาโท (รวม)	0	0	0	0	16	16	0	25	25
- หลักสูตรภาษาไทย	0	0	0	0	16	16	0	25	25
- หลักสูตรนานาชาติ	0	0	0	0	0	0	0	0	0
ปริญญาเอก (รวม)	11	0	11	7	0	7	9	0	9
- หลักสูตรภาษาไทย	11	0	11	7	0	7	9	0	9
- หลักสูตรนานาชาติ	0	0	0	0	0	0	0	0	0
รวมทั้งหมดทุกระดับ	251	0	251	243	16	259	261	25	286
- รวมหลักสูตรภาษาไทย	251	0	251	243	16	259	261	25	286
- รวมหลักสูตรนานาชาติ	0	0	0	0	0	0	0	0	0

- ข้อมูลนิสิตเต็มเวลาเทียบเท่า (FTES – Full Time Equivalent Student)

หลักสูตร	ปีการศึกษา 2551			ปีการศึกษา 2552			ปีการศึกษา 2553		
	ภาคปกติ	ภาคพิเศษ	รวม	ภาคปกติ	ภาคพิเศษ	รวม	ภาคปกติ	ภาคพิเศษ	รวม
ปริญญาตรี (รวม)	444.07	52.86	496.93	584.22	42.79	627.00	718.79	55.08	773.87
- หลักสูตรภาษาไทย	444.07	52.86	496.93	584.22	42.79	627.00	718.79	55.08	773.87
- หลักสูตรนานาชาติ	0.00	0.00	0.00	0.00	0.00	0.00	0.00	0.00	0.00
ปริญญาโท (รวม)	3.25	4.50	7.75	0.54	3.00	3.54	1.04	1.88	2.92
- หลักสูตรภาษาไทย	3.25	4.50	7.75	0.54	3.00	3.54	1.04	1.88	2.92
- หลักสูตรนานาชาติ	0.00	0.00	0.00	0.00	0.00	0.00	0.00	0.00	0.00
ปริญญาเอก (รวม)	13.63	0.00	13.63	16.67	0.00	16.67	29.71	0.00	29.71
- หลักสูตรภาษาไทย	13.63	0.00	13.63	16.67	0.00	16.67	29.71	0.00	29.71
- หลักสูตรนานาชาติ	0.00	0.00	0.00	0.00	0.00	0.00	0.00	0.00	0.00
รวมทั้งหมดทุกระดับ	460.95	57.36	518.31	601.43	45.79	647.21	749.54	56.95	806.49
- รวมหลักสูตรภาษาไทย	460.95	57.36	518.31	601.43	45.79	647.21	749.54	56.95	806.49
- รวมหลักสูตรนานาชาติ	0.00	0.00	0.00	0.00	0.00	0.00	0.00	0.00	0.00

- ข้อมูลอาจารย์ (FTET : Full Time Equivalent Teacher) : นิสิตเต็มเวลาเทียบเท่า (FTES – Full Time Equivalent Student)

รายละเอียด	ปีการศึกษา		
	2551	2552	2553
1. จำนวนอาจารย์ปฏิบัติงานตั้งแต่ 9 เดือนขึ้นไป	33	39	43
2. จำนวนนิสิตเต็มเวลาเทียบเท่าทั้งหมด (FTES)	518.31	647.21	806.49
3. จำนวนอาจารย์ต่อนิสิตเต็มเวลาเทียบเท่า (เกณฑ์มาตรฐาน 1 : 25)	16	17	19

- ข้อมูลบัณฑิตที่สำเร็จการศึกษา ปีการศึกษา 2551-2553 คณะศึกษาศาสตร์และพัฒนศาสตร์ มหาวิทยาลัยเกษตรศาสตร์

หลักสูตร	ปีการศึกษา 2551			ปีการศึกษา 2552			ปีการศึกษา 2553		
	ภาคปกติ	ภาคพิเศษ	รวม	ภาคปกติ	ภาคพิเศษ	รวม	ภาคปกติ	ภาคพิเศษ	รวม
ปริญญาตรี (รวม)	23	40	63	60	3	63	130	0	130
- หลักสูตรภาษาไทย	23	40	63	60	3	63	130	0	130
- หลักสูตรนานาชาติ	0	0	0	0	0	0	0	0	0
ปริญญาโท (รวม)	0	0	0	0	0	0	0	0	0
- หลักสูตรภาษาไทย	0	0	0	0	0	0	0	0	0
- หลักสูตรนานาชาติ	0	0	0	0	0	0	0	0	0
ปริญญาเอก (รวม)	0	0	0	0	0	0	0	0	0
- หลักสูตรภาษาไทย	0	0	0	0	0	0	0	0	0
- หลักสูตรนานาชาติ	0	0	0	0	0	0	0	0	0
รวมทั้งหมดทุกระดับ	23	40	63	60	3	63	130	0	130
- รวมหลักสูตรภาษาไทย	23	40	63	60	3	63	130	0	130
- รวมหลักสูตรนานาชาติ	0	0	0	0	0	0	0	0	0

1.9.5 งานวิจัย

- ข้อมูลโครงการวิจัย ประจำปีงบประมาณ พ.ศ. 2553 (ปัจจุบัน) คณะศึกษาศาสตร์และพัฒนศาสตร์ มหาวิทยาลัยเกษตรศาสตร์

โครงการ	แหล่งทุน	ปีงบประมาณ พ.ศ. 2553		
		งบประมาณที่ได้รับ (บาท)		
		ภายใน	ภายนอก	รวม
1. โครงการการพัฒนาเกณฑ์การประเมินความพึงพอใจในการปฏิบัติงานบุคลากรสายสนับสนุนวิชาการ สำนักงานเลขาธิการคณะศึกษาศาสตร์และพัฒนศาสตร์	คณะ ศษพ.	10,000.00	-	10,000.00
2. กระบวนการมีส่วนร่วมของประชาชนในการพัฒนาหลักสูตรค่ายเยาวชนอนุรักษ์ป่าชุมชนบ้านพุเตยอำเภอไทรโยค จังหวัดกาญจนบุรี	คณะ ศษพ.	10,000.00	-	10,000.00
3. โครงการศึกษาสถานการณ์การประยุกต์ใช้ ICT เพื่อการศึกษาระดับการศึกษาขั้นพื้นฐานรองรับการปฏิรูปการศึกษาในทศวรรษที่สอง	กระทรวงศึกษาธิการ	-	700,000.00	700,000.00

โครงการ	แหล่งทุน	ปีงบประมาณ พ.ศ. 2553		
		งบประมาณที่ได้รับ (บาท)		
		ภายใน	ภายนอก	รวม
4. โครงการการวิจัยและพัฒนาระบบงานของ กอร.มน. ตามโครงสร้างใหม่	สวพ.มก.	-	300,000.00	300,000.00
5. การวิเคราะห์บริบทและศักยภาพของภาควิชาครู ศึกษาและโรงเรียนในเขตจังหวัดนครปฐม เพื่อสร้าง เครือข่ายความร่วมมือระหว่างมหาวิทยาลัยและโรงเรียน ฝึกประสบการณ์วิชาชีพครู	สวพ. มก.	140,000.00	-	140,000.00
6. โครงการวิจัย เรื่อง การพัฒนารูปแบบการจัดการ เรียนรู้ ที่มุ่งสู่ความเป็นเลิศ ระดับมัธยมศึกษาตอนปลาย สำหรับโรงเรียนสาธิตแห่งมหาวิทยาลัยเกษตรศาสตร์ วิทยาเขตกำแพงแสน ศูนย์วิจัยและพัฒนาการศึกษา	สวพ. มก.	220,000.00	-	220,000.00
7. โครงการประสิทธิผลโปรแกรมการให้คำปรึกษา แบบกลุ่ม ที่มีต่อการปรับตัวของนิสิตชั้นปีที่ 1 คณะศึกษาศาสตร์และพัฒนศาสตร์	คณะ ศษพ.	10,000.00	-	10,000.00
8. โครงการการศึกษาสภาพการจัดการความรู้ ของโรงเรียนในเขตภูมิภาคตะวันตก	คณะ ศษพ.	10,000.00	-	10,000.00
9. โครงการการศึกษาความต้องการการฝึกอบรม ของครูในเขตภาคกลางตะวันตก	คณะ ศษพ.	10,000.00	-	10,000.00
10. โครงการศึกษาความพร้อมของหน่วยงาน ความต้องการศึกษาต่อและความต้องการของ ผู้ใช้บัณฑิต ในหลักสูตรศึกษาศาสตรมหาบัณฑิต และ ศึกษาศาสตรดุษฎีบัณฑิต สาขาวิทยาศาสตร์ศึกษา	คณะ ศษพ.	10,000.00	-	10,000.00
11. โครงการการพัฒนาความเข้าใจและความสามารถ ในการแก้โจทย์ปัญหา ในเรื่องพลังงานของนักเรียน ชั้นมัธยมศึกษาตอนต้น ด้วยกระบวนการเรียนรู้ อย่างมีบริบท	กองทุน สนับสนุน การวิจัย (สกว.)	-	455,000.00	455,000.00
12. โครงการพัฒนานวัตกรรมแหล่งท่องเที่ยวผจญภัย เชิงนิเวศ	มก.	1,500,000.00	-	1,500,000.00
13. โครงการพัฒนานวัตกรรมการออกกำลังกาย	มก.	500,000.00	-	500,000.00
14. ความต้องการของนิสิตมหาวิทยาลัยเกษตรศาสตร์ วิทยาเขตกำแพงแสน ที่มีต่อการจัดการเรียนการสอน วิชาลีลาศ	คณะ ศษพ.	10,000.00	-	10,000.00
15. รูปแบบการจัดการเรียนรู้โดยใช้กรอบมาตรฐาน คุณวุฒิ สาขาพลศึกษาและสุขศึกษา	คณะ ศษพ.	10,000.00	-	10,000.00
16. พฤติกรรมทางเพศของนิสิตปริญญาตรี สาขา พลศึกษาและสุขศึกษา ชั้นปีที่ 1-3 ปีการศึกษา 2553 คณะศึกษาศาสตร์และพัฒนศาสตร์	คณะ ศษพ.	10,000.00	-	10,000.00
17. พฤติกรรมและความต้องการในการออกกำลังกาย ของเยาวชนในจังหวัดนครปฐม	คณะ ศษพ.	10,000.00	-	10,000.00
รวม		2,460,000.00	1,455,000.00	3,915,000.00

■ ข้อมูลงานวิจัยทั้งหมด คณะศึกษาศาสตร์และพัฒนศาสตร์ มหาวิทยาลัยเกษตรศาสตร์

รายละเอียด		ปีงบประมาณ พ.ศ.		
		2551	2552	2553
จำนวนโครงการวิจัย		17	14	17
จำนวนเงินสนับสนุนงานวิจัยและงานสร้างสรรค์	ภายใน	628,750.00	556,150.00	2,460,000.00
	ภายนอก	1,869,894.00	2,368,900.00	1,455,000.00
	รวม	2,498,644.00	2,925,050.00	3,915,000.00
จำนวนอาจารย์/บุคลากรวิจัยที่ได้รับทุนสนับสนุนวิจัย	ภายใน	22	11	13
	ภายนอก	10	12	3
	รวม	32	23	16
จำนวนงานวิจัยและงานสร้างสรรค์ที่ตีพิมพ์เผยแพร่	ระดับชาติ	17	14	11
	ระดับนานาชาติ	0	0	0
	รวม	17	14	11
จำนวนบทความวิจัยที่ได้รับการอ้างอิง (citation) ใน refereed journal หรือในฐานข้อมูล	ระดับชาติ	0	1	0
	ระดับนานาชาติ	0	0	0
	รวม	0	1	0
จำนวนอาจารย์/บุคลากรวิจัยที่เข้าร่วมประชุมวิชาการ และ/หรือนำเสนอผลงานวิชาการ	ในประเทศ	33	35	28
	ต่างประเทศ	0	0	0
	รวม	33	35	28

1.9.6 งานบริการวิชาการ

- ข้อมูลการให้บริการวิชาการ ประจำปีงบประมาณ พ.ศ. 2553 (ปัจจุบัน)
คณะศึกษาศาสตร์และพัฒนศาสตร์ มหาวิทยาลัยเกษตรศาสตร์ (เรียงตามรายรับจากมากไปน้อย ไม่เกิน 3 รายการ)

โครงการ	ผู้รับผิดชอบโครงการ	จำนวนคนที่รับบริการ	จำนวนงบประมาณ			มูลค่า (บาท)
			รายรับ	รายจ่าย	รายรับสุทธิ	
1. โครงการการแข่งขันระดับนักเรียนทักษะด้านเกษตรและสิ่งแวดล้อมศึกษา	ผศ.อภิชาติ ใจอารีย์ และคณะ	112	50,000.00	50,000.00	-	
รวม		112	50,000.00	50,000.00	-	

- ข้อมูลการให้บริการวิชาการแก่สังคม ประจำปีงบประมาณ พ.ศ. 2553 (ปัจจุบัน) คณะศึกษาศาสตร์และพัฒนศาสตร์ มหาวิทยาลัยเกษตรศาสตร์ (จากมากไปน้อย ไม่เกิน 3 รายการ)

โครงการ	ผู้รับผิดชอบโครงการ	จำนวนคนที่รับบริการ	จำนวนงบประมาณ			มูลค่า (บาท)
			รายรับ	รายจ่าย	รายรับสุทธิ	
1. โครงการการถ่ายทอดเทคโนโลยีการผลิตเห็ดเพื่อความมั่นคงทางอาหารในชุมชน	รศ.ประสงค์ ตันพิชัย	122	300,000.00	300,000.00	-	
2. โครงการสัมมนาเชิงปฏิบัติการ "การใช้โปรแกรมทดสอบสมรรถภาพทางกายสำหรับนักเรียนอายุ 4-6 ปี และอายุ 7-18 ปี"	ผศ.ศิริชัย ศรีพรหม	200	300,000.00	300,000.00	-	
3. โครงการกล้วยไม้ Expo' งานเกษตรกำแพงแสน ครั้งที่ 3	รศ.ประสงค์ ตันพิชัย	697	220,000.00	220,000.00	-	
รวม		1,019	820,000.00	820,000.00	-	

- ข้อมูลรายละเอียดการบริการวิชาการทั้งหมด (ข้อมูลเปรียบเทียบ 3 ปี) คณะศึกษาศาสตร์และพัฒนศาสตร์ มหาวิทยาลัยเกษตรศาสตร์

รายละเอียด	ปีงบประมาณ พ.ศ.		
	2551	2552	2553
จำนวนโครงการบริการวิชาการ	14	12	15
จำนวนคนที่ได้รับบริการ	-	2,046	2,379
งบประมาณที่ได้รับ (บาท)	-	224,000.00	1,369,200.00
มูลค่า (บาท)			

1.9.7 ข้อมูลผลงานที่ประสบความสำเร็จ 3 อันดับแรก คณะศึกษาศาสตร์และพัฒนศาสตร์ มหาวิทยาลัยเกษตรศาสตร์

ปี พ.ศ.	ชื่อผลงาน
2551	1. เปิดสอนหลักสูตรศึกษาศาสตรบัณฑิต สาขาวิชาการจัดการเรียนรู้ (หลักสูตร 5 ปี) โดยจำแนกเป็น 4 แขนงวิชา ได้แก่ สาขาเกษตรและสิ่งแวดล้อม, สาขาคณิตศาสตร์และคอมพิวเตอร์ศึกษา, สาขาพลศึกษาและสุขศึกษา และสาขาภาษาอังกฤษศึกษา
2552	1. การก่อสร้างอาคารปฏิบัติการคณะศึกษาศาสตร์และพัฒนศาสตร์ สำหรับการเรียนการสอนและการวิจัย (เริ่มเปิดใช้งานตั้งแต่วันที่ 6 ตุลาคม 2552 เป็นต้นมา) 2. ได้รับคัดเลือกให้เป็นสถาบันฝ่ายผลิต โครงการผลิตครูพันธุ์ใหม่นำร่อง จำนวน 1 สาขา ได้แก่ หลักสูตรศึกษาศาสตรบัณฑิต สาขาพลศึกษา 3. โครงการสร้างศูนย์การเรียนรู้ด้วยตนเอง ห้องปฏิบัติการคอมพิวเตอร์ และห้องปฏิบัติการสอน (Micro Teaching)
2553	1. โครงการจัดตั้งกองทุนคณะศึกษาศาสตร์และพัฒนศาสตร์ 2. ได้รับคัดเลือกให้เป็นสถาบันฝ่ายผลิต โครงการผลิตครูพันธุ์ใหม่นำร่อง จำนวน 2 สาขา ได้แก่ หลักสูตรศิลปศาสตรบัณฑิต สาขาการสอนคณิตศาสตร์ และสาขาพลศึกษา 3. โครงการจัดตั้งห้องปฏิบัติการทางภาษา

1.10 ที่ตั้ง พื้นที่ ลักษณะอาคารและพื้นที่ใช้สอย

- ตำแหน่งที่ตั้งคณะศึกษาศาสตร์และพัฒนศาสตร์
เลขที่ 1 หมู่ 6 ตำบลกำแพงแสน อำเภอกำแพงแสน จังหวัดนครปฐม 73140
- พื้นที่ ลักษณะอาคารและพื้นที่ใช้สอย (รวมพื้นที่ทั้งสิ้น 57,146 ตารางเมตร)

ชื่ออาคาร/ สิ่งก่อสร้าง	จำนวน (หลัง)	ประเภท อาคาร	พื้นที่ ตร.ม. (รวมทางเดิน)	ลักษณะอาคาร	การใช้ประโยชน์	วันก่อสร้าง แล้วเสร็จ
1. อาคารคณะ ศึกษาศาสตร์ และพัฒนศาสตร์	1	บริหาร/ สำนักงาน	1,938.00	อาคารคอนกรีต 3 ชั้น	สำนักงาน และ การเรียนการสอน	7 มี.ค. 34
2. ศาลาพักผ่อน	1	อื่น	24.00	อาคารครึ่งไม้ ครึ่งปูน	ให้นิสิตพักผ่อน และทำกิจกรรม	30 พ.ค. 43
3. ร้านบริการ ถ่ายเอกสาร	1	ธุรกิจ	16.00	อาคารคอนกรีต ชั้นเดียว	บริการบุคลากร และนิสิต	1 ม.ค. 43
4. ร้านจำหน่ายอาหาร	1	ธุรกิจ	16.00	อาคารคอนกรีต ชั้นเดียว	บริการบุคลากร และนิสิต	1 เม.ย. 47
5. โรงจอดรถยนต์	1	โรงรถ	120.00	อาคารคอนกรีต ชั้นเดียว เปิดโล่ง 4 ด้าน	สวัสดิการ บุคลากร	19 มี.ค. 51
6. ร้านจำหน่ายอาหาร	1	ธุรกิจ	16.00	อาคารคอนกรีต ชั้นเดียว	บริการบุคลากร และนิสิต	เม.ย. 51
7. อาคารปฏิบัติการ คณะศึกษาศาสตร์ และพัฒนศาสตร์	1	ปฏิบัติการ	3,816.00	อาคารคอนกรีต 2 ชั้น	การเรียนการสอน การวิจัย	6 ต.ค. 52
8. ฟาร์มศึกษาศาสตร์	1 ฟาร์ม	ปฏิบัติการ	51,200.00	พื้นที่ปฏิบัติการ ทางเกษตรและ สิ่งแวดล้อมศึกษา	การเรียนการสอน การวิจัย	พ.ศ. 2534

บทที่ 2

การรายงานผลการดำเนินงาน

2.1 สรุปผลการดำเนินงานที่สำคัญในรอบปีตามภารกิจ

ปีการศึกษา 2553 คณะศึกษาศาสตร์และพัฒนศาสตร์ ดำเนินงานตามภารกิจ 4 ด้าน ได้แก่ การเรียนการสอน การวิจัย การบริการวิชาการ และทำนุบำรุงศิลปวัฒนธรรม โดยมีผลการดำเนินงานสรุปได้ ดังนี้

- **ด้านการผลิตบัณฑิต**

คณะเปิดหลักสูตรระดับปริญญาตรี จำนวน 4 หลักสูตร และระดับบัณฑิตศึกษา จำนวน 3 หลักสูตร จำแนกเป็น ระดับปริญญาโท 2 หลักสูตร (ภาคปกติ 1 หลักสูตร และภาคพิเศษ 1 หลักสูตร) และระดับปริญญาเอก 1 หลักสูตร มีรายวิชาที่เปิดสอนในระดับปริญญาตรีปีการศึกษา 2553 ทั้งสิ้น 200 รายวิชา แบ่งเป็น ภาคต้น 97 รายวิชา ภาคปลาย 98 รายวิชา และภาคฤดูร้อน 5 รายวิชา และรายวิชาที่เปิดสอนระดับบัณฑิตศึกษา รวม 38 รายวิชา แบ่งเป็น ภาคต้น 21 รายวิชา และ ภาคปลาย 17 รายวิชา

- **ด้านการวิจัย**

มีโครงการวิจัยที่ได้รับทุนสนับสนุนทั้งจากภายในและภายนอกมหาวิทยาลัย ทั้งสิ้น 17 โครงการ โดยได้รับเงินอุดหนุนวิจัยจากภายใน จำนวน 2,460,000.00 บาท และได้รับเงินอุดหนุนวิจัยจากภายนอก จำนวน 1,455,000.00 บาท รวมเงินที่ได้รับการสนับสนุนในปีงบประมาณ พ.ศ. 2553 เป็นเงินทั้งสิ้น 3,915,000.00 บาท ซึ่งเมื่อเทียบกับอาจารย์ประจำ (เฉพาะที่ปฏิบัติงานจริง) จำนวน 43 คน คิดเป็นเงินสนับสนุนงานวิจัยต่ออาจารย์ประจำ เท่ากับ 103,026.32 บาท

- **ด้านการบริการวิชาการแก่สังคม**

อาจารย์ประจำของคณะฯ มีส่วนร่วมในการให้บริการวิชาการแก่สังคมทั้งภายในและภายนอกมหาวิทยาลัย รวมทั้งนำความรู้และประสบการณ์ในการบริการวิชาการมาใช้ในการเรียน การสอน และวิจัย โดย ในปีการศึกษา 2553 บุคลากรของคณะฯ มีการให้บริการวิชาการทั้งสิ้น 15 โครงการ โดยค่าใช้จ่ายในการดำเนินโครงการทั้งสิ้น 1,426,200.00 บาท ได้รับการสนับสนุนจากหน่วยงานภายนอกเพื่อใช้จ่ายในการดำเนินโครงการ เป็นเงิน 1,369,200.00 บาท และคณะฯ ให้การสนับสนุน จำนวน 57,000.00 บาท

- **การทำนุบำรุงศิลปและวัฒนธรรม**

คณะฯ มีการดำเนินโครงการทำนุบำรุงศิลปวัฒนธรรม ทั้งในส่วนที่คณะฯ จัดเอง และส่งเสริมให้นิสิตและบุคลากรเข้าร่วมโครงการกับกิจกรรมที่ทำมหาวิทยาลัยจัดขึ้น รวมทั้งสิ้น 24 โครงการ

นอกจากนี้ คณะฯ ยังมีการกำหนดทิศทางการพัฒนาและการทำงานของคณะ เพื่อให้สามารถบริหารงานได้สอดคล้องกับจุดเน้น มีคุณภาพ มีความเป็นสากล และเจริญเติบโตได้อย่างยั่งยืน โดยการกำหนดวิสัยทัศน์ พันธกิจ ตลอดจนมีการพัฒนาแผนกลยุทธ์และแผนดำเนินงานอย่างต่อเนื่อง เพื่อเป็นแนวทางในการดำเนินงานต่อไป

2.2 รายงานผลการประเมินตนเองตามตัวบ่งชี้และเกณฑ์ประเมินคุณภาพภายนอกของ สมศ.

คณะศึกษาศาสตร์และพัฒนศาสตร์ ได้ดำเนินการประเมินตนเองตามตัวบ่งชี้และเกณฑ์การประเมินคุณภาพภายนอกกรอบสามของ สมศ. จำนวน 13 ตัวบ่งชี้ จาก 20 ตัวบ่งชี้ โดยสภามหาวิทยาลัยเกษตรศาสตร์ ในการประชุมครั้งที่ 5/2554 วันที่ 23 พฤษภาคม พ.ศ. 2554 มีมติเห็นชอบให้ไม่ต้องประเมินระดับคณะวิชา รวม 5 ตัวบ่งชี้ ได้แก่ ตัวบ่งชี้ที่ 12, 16.1, 17, 18.1 และ 18.2 และคณะไม่ขอรับการประเมิน จำนวน 2 ตัวบ่งชี้ ได้แก่ ตัวบ่งชี้ที่ 3 และ 4 ผลงานของผู้สำเร็จการศึกษาระดับปริญญาโทและระดับปริญญาเอกที่ได้รับการตีพิมพ์หรือเผยแพร่ เนื่องจากคณะยังไม่มีผู้สำเร็จการศึกษาระดับบัณฑิตศึกษาในปีการศึกษานี้ ทั้งนี้รายงานข้อมูลเฉพาะในรอบปีการศึกษา 2553 ปีงบประมาณ พ.ศ. 2553 หรือปีปฏิทิน 2553 ตามที่ตัวบ่งชี้กำหนด โดยมีผลการประเมินตนเองในภาพรวม (คะแนนเต็ม 5) ได้คะแนนเฉลี่ย 4.134 ผลประเมินได้คุณภาพระดับดี ดังแสดงในตารางที่ 2.1

ตารางที่ 2.1 สรุปผลการประเมินตามตัวบ่งชี้และเกณฑ์ประเมินคุณภาพภายนอกของ สมศ.

ตัวบ่งชี้	ผลการดำเนินงาน	คะแนนที่ได้ (คะแนนเต็ม 5)
กลุ่มตัวบ่งชี้พื้นฐาน		4.128
ด้านคุณภาพบัณฑิต		4.505
1. บัณฑิตปริญญาตรีที่ได้งานทำหรือประกอบอาชีพอิสระภายใน 1 ปี	95.789	4.789
2. คุณภาพของบัณฑิตปริญญาตรี โท และเอก ตามกรอบมาตรฐานคุณวุฒิระดับอุดมศึกษาแห่งชาติ	4.220	4.220
3. ผลงานของผู้สำเร็จการศึกษาระดับปริญญาโทที่ได้รับการตีพิมพ์หรือเผยแพร่	ยังไม่มีผู้สำเร็จการศึกษา จึงไม่ขอรับการประเมิน	N/A
4. ผลงานของผู้สำเร็จการศึกษาระดับปริญญาเอกที่ได้รับการตีพิมพ์หรือเผยแพร่	ยังไม่มีผู้สำเร็จการศึกษา จึงไม่ขอรับการประเมิน	N/A
ด้านงานวิจัยและงานสร้างสรรค์		3.459
5. งานวิจัยหรืองานสร้างสรรค์ที่ได้รับการตีพิมพ์หรือเผยแพร่	7.267	3.634
6. งานวิจัยหรืองานสร้างสรรค์ที่นำไปใช้ประโยชน์	6.977	1.744
7. ผลงานวิชาการที่ได้รับการรับรองคุณภาพ	13.953	5.000
ด้านการบริการวิชาการแก่สังคม		4.722
8. ผลการนำความรู้และประสบการณ์จากการให้บริการวิชาการมาใช้ในการพัฒนาการเรียนการสอนและการวิจัย	26.667	4.444
9. ผลการเรียนรู้และเสริมสร้างความเข้มแข็งของชุมชนหรือองค์กรภายนอก	5.000	5.000
ด้านการทำนุบำรุงศิลปะและวัฒนธรรม		4.500
10. การส่งเสริมและสนับสนุนด้านศิลปะและวัฒนธรรม	4.00	4.00
11. การพัฒนาสุนทรียภาพในมิติทางศิลปะและวัฒนธรรม	5.00	5.00
ด้านการบริหารและการพัฒนาสถาบัน		3.514
12. การปฏิบัติตามบทบาทหน้าที่ของสภาสถาบัน (ไม่ประเมินระดับคณะวิชา)	ประเมินระดับมหาวิทยาลัย	
13. การปฏิบัติตามบทบาทหน้าที่ของผู้บริหารสถาบัน	3.830	3.830
14. การพัฒนาคณาจารย์	3.837	3.198
ด้านการพัฒนาและประกันคุณภาพภายใน		4.680
15. ผลประเมินการประกันคุณภาพภายในรับรองโดยต้นสังกัด	4.680	4.680

ตัวบ่งชี้	ผลการดำเนินงาน	คะแนนที่ได้ (คะแนนเต็ม 5)
กลุ่มตัวบ่งชี้อัตลักษณ์		4.207
16.1 ผลการบริหารสถาบันให้เกิดอัตลักษณ์ (ไม่ประเมินระดับคณะวิชา)	ประเมินระดับมหาวิทยาลัย	
16.2 ผลการพัฒนาบัณฑิตตามอัตลักษณ์ของสถาบัน	4.207	4.207
17. ผลการพัฒนาตามจุดเน้นและจุดเด่นที่ส่งผลกระทบเป็นอัตลักษณ์ของสถาบัน (ไม่ประเมินระดับคณะวิชา)	ประเมินระดับมหาวิทยาลัย	
กลุ่มตัวบ่งชี้มาตรการส่งเสริม		
18.1 ผลการขึ้นำ ป้องกัน หรือแก้ปัญหาของสังคมในประเด็นที่เกี่ยวข้องกับ ทรัพยากรธรรมชาติและสิ่งแวดล้อม (ไม่ประเมินระดับคณะวิชา)	ประเมินระดับมหาวิทยาลัย	
18.2 ผลการขึ้นำ ป้องกัน หรือแก้ปัญหาของสังคมในประเด็นที่เกี่ยวข้องกับ การเกษตร (ไม่ประเมินระดับคณะวิชา)	ประเมินระดับมหาวิทยาลัย	
คะแนนเฉลี่ยภาพรวม (คะแนนเต็ม 5)		4.134

สำหรับสรุปผลการประเมินตนเองตามตัวบ่งชี้การประเมินคุณภาพภายนอกรอบสามจาก สมศ. ของ คณะศึกษาศาสตร์และพัฒนศาสตร์ ในภาพรวมทุกตัวบ่งชี้ มีคุณภาพตามเกณฑ์ของ สมศ. อยู่ในระดับดี ค่าเฉลี่ยเป็น 4.134 กลุ่มตัวบ่งชี้พื้นฐานผลประเมินอยู่ในระดับดี (ค่าเฉลี่ย 4.128) ตัวบ่งชี้อัตลักษณ์ ผลประเมินอยู่ในระดับดี (ค่าเฉลี่ย 4.207) และตัวบ่งชี้มาตรการส่งเสริม ผลประเมินระดับมหาวิทยาลัย โดยมีผลประเมินตัวบ่งชี้ที่เป็นพันธกิจหลักของมหาวิทยาลัย อยู่ในระดับดี (ค่าเฉลี่ย 4.204) ดังแสดงในตารางที่ 2.2

ตารางที่ 2.2 ค่าเฉลี่ยคะแนนการประเมินตนเองตามประเภทตัวบ่งชี้

ประเภทตัวบ่งชี้	คะแนนเฉลี่ยที่ได้	ระดับคุณภาพ
1. ตัวบ่งชี้พื้นฐาน (15 ตัวบ่งชี้ ได้แก่ ตัวบ่งชี้ที่ 1 – 15) ยกเว้นตัวบ่งชี้ที่ 3, 4 และ 12	4.128	ดี
2. ตัวบ่งชี้อัตลักษณ์ (3 ตัวบ่งชี้ ได้แก่ ตัวบ่งชี้ที่ 16.1, 16.2, 17) ยกเว้นตัวบ่งชี้ที่ 16.1 และ 17	4.207	ดี
3. ตัวบ่งชี้มาตรการส่งเสริม (2 ตัวบ่งชี้ ได้แก่ ตัวบ่งชี้ที่ 18.1, 18.2) ยกเว้นทั้ง 2 ตัวบ่งชี้	ประเมินระดับมหาวิทยาลัย	
4. ตัวบ่งชี้พันธกิจหลักของสถานศึกษา (11 ตัวบ่งชี้ ได้แก่ ตัวบ่งชี้ที่ 1 – 11) ยกเว้นตัวบ่งชี้ที่ 3 และ 4	4.204	ดี
ภาพรวมทุกตัวบ่งชี้ (คะแนนเต็ม 5)	4.134	ดี

สำหรับรายละเอียดผลการดำเนินงานในแต่ละตัวบ่งชี้ มีผลการประเมินดังนี้

ด้านคุณภาพบัณฑิต

ตัวบ่งชี้ที่ 1 บัณฑิตปริญญาตรีที่ได้งานทำหรือประกอบอาชีพอิสระภายใน 1 ปี

ชนิดของตัวบ่งชี้ ผลผลิต

ผลการดำเนินงาน

ปีการศึกษา 2553 คณะศึกษาศาสตร์และพัฒนศาสตร์ ใช้ข้อมูลการสำรวจภาวะการมีงานทำของบัณฑิตจากกองแผนงาน มหาวิทยาลัยเกษตรศาสตร์ มีจำนวนบัณฑิตระดับปริญญาตรีที่ตอบแบบสำรวจการได้งานทำ 91 คน จำนวนบัณฑิตที่ศึกษาต่อ 12 คน ไม่มีบัณฑิตที่ได้รับการเกณฑ์ทหาร ลาอุปสมบท และไม่มีบัณฑิตที่มีงานทำก่อนเข้าศึกษา ทำให้มีบัณฑิตปริญญาตรีที่ได้งานทำหรือประกอบอาชีพอิสระภายใน 1 ปี ได้ผลการดำเนินงานร้อยละ 95.789

ข้อมูลพื้นฐานประกอบตัวบ่งชี้

ข้อ	ข้อมูลพื้นฐาน	ผลการดำเนินงานปีการศึกษา 2553
1	จำนวนผู้ตอบแบบสำรวจ	95
2	จำนวนผู้สำเร็จการศึกษา	130
3	จำนวนบัณฑิตที่ได้งานทำหรือประกอบอาชีพอิสระ	91
4	จำนวนบัณฑิตที่ศึกษาต่อ	12
5	จำนวนบัณฑิตที่มีงานทำก่อนเข้าศึกษา	0
6	จำนวนบัณฑิตที่ได้รับการเกณฑ์ทหาร ลาอุปสมบท	0
7	จำนวนบัณฑิตที่ไม่ได้งานทำ	0
8	จำนวนบัณฑิตที่สำเร็จการศึกษาในรอบปีนั้นที่ตอบแบบสำรวจ (ไม่นับรวมผู้ที่มีงานทำก่อนเข้าศึกษา ผู้ศึกษาต่อ และลาอุปสมบท)	83
9	ร้อยละบัณฑิตที่ได้งานทำหรือประกอบอาชีพอิสระภายใน 1 ปี	95.789
10	คะแนนที่ได้ (คะแนนเต็ม 5)	4.789

เกณฑ์การประเมิน

ใช้บัญญัติไตรยางศ์เทียบ กำหนดร้อยละ 100 เท่ากับ 5 คะแนน

ผลการประเมินตนเอง

ตัวบ่งชี้ที่	ผลการดำเนินงานปีการศึกษา 2553	ผลการประเมินตามเกณฑ์
1	91	4.789 (ระดับดีมาก)
	95*100	

รายการหลักฐาน

หมายเลขเอกสาร	ชื่อเอกสาร
1-1	การสำรวจภาวะการมีงานทำของบัณฑิต ประจำปีการศึกษา 2553

ตัวบ่งชี้ที่ 2 คุณภาพของบัณฑิตปริญญาตรี โท และเอก ตามกรอบมาตรฐานคุณวุฒิระดับอุดมศึกษาแห่งชาติ

ชนิดของตัวบ่งชี้ ผลผลิต

ผลการดำเนินงาน

ปีการศึกษา 2553 คณะศึกษาศาสตร์และพัฒนศาสตร์ ใช้ข้อมูลผลการสำรวจคุณภาพของบัณฑิตปริญญาตรี โท และเอก ตามกรอบมาตรฐานคุณวุฒิระดับอุดมศึกษาแห่งชาติ จากการสำรวจของคณะศึกษาศาสตร์และพัฒนศาสตร์ มหาวิทยาลัยเกษตรศาสตร์ ระหว่างวันที่ 22-30 กันยายน 2554 ซึ่งมีค่าเฉลี่ย 4.22

ข้อมูลพื้นฐานประกอบตัวบ่งชี้

ข้อ	ข้อมูลพื้นฐาน	ผลการดำเนินงานปีการศึกษา 2553
1	ผลรวมของค่าคะแนนที่ได้จากการประเมินบัณฑิต	N/A
2	จำนวนบัณฑิตที่ได้รับการประเมินทั้งหมด (ทุกระดับ)	49
3	จำนวนผู้สำเร็จการศึกษาทั้งหมด (ทุกระดับ)	130
4	ค่าเฉลี่ยของคะแนนประเมิน (คะแนนเต็ม 5)	4.220

เกณฑ์การประเมิน

ใช้ค่าเฉลี่ยของคะแนนประเมินบัณฑิต (คะแนนเต็ม 5 คะแนน)

ผลการประเมินตนเอง

ตัวบ่งชี้ที่	ผลการดำเนินงานปีการศึกษา 2553	ผลการประเมินตามเกณฑ์
2	คะแนนผลการประเมินคุณภาพบัณฑิตฯ 4.22 คะแนน	4.22 (ระดับดี)

รายการหลักฐาน

หมายเลขเอกสาร	ชื่อเอกสาร
2-1	สรุปผลการประเมินคุณภาพบัณฑิตระดับปริญญาตรี ตามกรอบมาตรฐานคุณวุฒิระดับอุดมศึกษาแห่งชาติ ประจำปีการศึกษา 2553

ข้อมูลหลักฐาน

คณะศึกษาศาสตร์และพัฒนศาสตร์	N	คุณธรรมจริยธรรม	ความรู้	ทักษะทางปัญญา	ทักษะความสัมพันธ์ระหว่างบุคคลและความรับผิดชอบ	ทักษะการวิเคราะห์เชิงตัวเลข การสื่อสาร และการใช้เทคโนโลยีสารสนเทศ	รวมคะแนนที่ได้
ผลการประเมินแต่ละด้าน (คะแนนเต็ม 5)	49	4.28	4.24	4.11	4.24	4.15	4.22

ตัวบ่งชี้ที่ 3 ผลงานของผู้สำเร็จการศึกษาระดับปริญญาโทที่ได้รับการตีพิมพ์หรือเผยแพร่

ชนิดของตัวบ่งชี้ ผลผลิต

ผลการดำเนินงาน

ปีการศึกษา 2553 คณะศึกษาศาสตร์และพัฒนศาสตร์ ยังไม่มีผู้สำเร็จการศึกษาระดับปริญญาโท จึงไม่มีผลงานของผู้สำเร็จการศึกษาระดับปริญญาโทที่ได้รับการตีพิมพ์หรือเผยแพร่ในประชุมวิชาการระดับชาติและนานาชาติ จึงไม่ขอประเมินผลการดำเนินงานในตัวบ่งชี้

ข้อมูลพื้นฐานประกอบตัวบ่งชี้

ข้อ	ข้อมูลพื้นฐาน	ค่าน้ำหนัก	ผลการดำเนินงานปีการศึกษา 2553	
			จำนวน	ค่าถ่วงน้ำหนัก
1	ผลงานที่มีการตีพิมพ์ในรายงานสืบเนื่องจากการประชุมวิชาการระดับชาติ	0.125	N/A	-
2	ผลงานที่มีการตีพิมพ์ในรายงานสืบเนื่องจากการประชุมวิชาการระดับนานาชาติหรือมีการตีพิมพ์ในวารสารวิชาการระดับชาติที่ปรากฏในฐานข้อมูล TCI	0.25	N/A	-
3	ผลงานที่มีการตีพิมพ์ในวารสารวิชาการระดับชาติที่มีชื่อปรากฏอยู่ในประกาศของ สมศ.	0.50	N/A	-
4	ผลงานที่มีการตีพิมพ์ในวารสารวิชาการระดับนานาชาติที่ปรากฏในฐานข้อมูลการจัดอันดับวารสาร SJR (SCImago Journal Rank: www.scimagojr.com) โดยวารสารนั้นถูกจัดอยู่ในควอไทล์ที่ 3 หรือ 4 (Q3 หรือ Q4) ในปีล่าสุด ใน subject category ที่ตีพิมพ์หรือมีการตีพิมพ์ในวารสารวิชาการระดับนานาชาติที่มีชื่อปรากฏอยู่ในประกาศ สมศ.	0.75	N/A	-
5	ผลงานที่มีการตีพิมพ์ในวารสารวิชาการระดับนานาชาติที่ปรากฏในฐานข้อมูลการจัดอันดับวารสาร SJR (SCImago Journal Rank: www.scimagojr.com) โดยวารสารนั้นถูกจัดอยู่ในควอไทล์ที่ 1 หรือ 2 (Q1 หรือ Q2) ในปีล่าสุด ใน subject category ที่ตีพิมพ์หรือมีการตีพิมพ์ในวารสารวิชาการระดับนานาชาติที่มีชื่อปรากฏในฐานข้อมูลสากล ISI	1.00	N/A	-
6	งานสร้างสรรค์ที่ได้รับการเผยแพร่ในระดับสถาบันหรือจังหวัด	0.125	N/A	-
7	งานสร้างสรรค์ที่ได้รับการเผยแพร่ในระดับชาติ	0.25	N/A	-
8	งานสร้างสรรค์ที่ได้รับการเผยแพร่ในระดับความร่วมมือระหว่างประเทศ	0.50	N/A	-
9	งานสร้างสรรค์ที่ได้รับการเผยแพร่ในระดับภูมิภาคอาเซียน	0.75	N/A	-
10	งานสร้างสรรค์ที่ได้รับการเผยแพร่ในระดับนานาชาติ	1.00	N/A	-
11	ผลรวมของผลงานที่ตีพิมพ์หรือเผยแพร่		N/A	-
12	จำนวนผู้สำเร็จการศึกษาระดับปริญญาโททั้งหมด		N/A	
13	ผลงานของผู้สำเร็จการศึกษาระดับปริญญาโทที่ได้รับการตีพิมพ์หรือเผยแพร่		-	
14	คะแนนที่ได้ (คะแนนเต็ม 5)		$\frac{\text{---}}{25} \times 5 =$	

เกณฑ์การประเมิน

ใช้บัญญัติไตรยางศ์เทียบ กำหนดร้อยละ 25 เท่ากับ 5 คะแนน ทุกกลุ่มสาขาวิชา

ผลการประเมินตนเอง

ตัวบ่งชี้ที่	ผลการดำเนินงานปีการศึกษา 2553		ผลการประเมินตามเกณฑ์
3	-	N/A	-
	-		

ตัวบ่งชี้ที่ 4 ผลงานของผู้สำเร็จการศึกษาระดับปริญญาเอกที่ได้รับการตีพิมพ์หรือเผยแพร่

ชนิดของตัวบ่งชี้ ผลผลิต

ผลการดำเนินงาน

ปีการศึกษา 2553 คณะศึกษาศาสตร์และพัฒนศาสตร์ ยังไม่มีผู้สำเร็จการศึกษาระดับปริญญาเอก จึงไม่มีผลงานของผู้สำเร็จการศึกษาระดับปริญญาเอกที่ได้รับการตีพิมพ์หรือเผยแพร่ในประชุมวิชาการระดับชาติและนานาชาติ จึงไม่ขอประเมินผลการดำเนินงานในตัวบ่งชี้

ข้อมูลพื้นฐานประกอบตัวบ่งชี้

ข้อ	ข้อมูลพื้นฐาน	ค่า น้ำหนัก	ผลการดำเนินงานปีการศึกษา 2553	
			จำนวน	ค่าถ่วงน้ำหนัก
1	ผลงานที่มีการตีพิมพ์ในรายงานสืบเนื่องจากการประชุมวิชาการระดับชาติ	0.125	N/A	-
2	ผลงานที่มีการตีพิมพ์ในรายงานสืบเนื่องจากการประชุมวิชาการระดับนานาชาติหรือมีการตีพิมพ์ในวารสารวิชาการระดับชาติที่ปรากฏในฐานข้อมูล TCI	0.25	N/A	-
3	ผลงานที่มีการตีพิมพ์ในวารสารวิชาการระดับชาติที่มีชื่อปรากฏอยู่ในประกาศของ สมศ.	0.50	N/A	-
4	ผลงานที่มีการตีพิมพ์ในวารสารวิชาการระดับนานาชาติที่ปรากฏในฐานข้อมูลการจัดอันดับวารสาร SJR (SCImago Journal Rank: www.scimagojr.com) โดยวารสารนั้นถูกจัดอยู่ในควอไทล์ ที่ 3 หรือ 4 (Q3 หรือ Q4) ในปีล่าสุด ใน subject category ที่ตีพิมพ์หรือมีการตีพิมพ์ในวารสารวิชาการระดับนานาชาติที่มีชื่อปรากฏอยู่ในประกาศ สมศ.	0.75	N/A	-
5	ผลงานที่มีการตีพิมพ์ในวารสารวิชาการระดับนานาชาติที่ปรากฏในฐานข้อมูลการจัดอันดับวารสาร SJR (SCImago Journal Rank: www.scimagojr.com) โดยวารสารนั้นถูกจัดอยู่ในควอไทล์ที่ 1 หรือ 2 (Q1 หรือ Q2) ในปีล่าสุด ใน subject category ที่ตีพิมพ์ หรือมีการตีพิมพ์ในวารสารวิชาการระดับนานาชาติที่มีชื่อปรากฏในฐานข้อมูลสากล ISI	1.00	N/A	-
6	งานสร้างสรรค์ที่ได้รับการเผยแพร่ในระดับสถาบันหรือจังหวัด	0.125	N/A	-

ข้อ	ข้อมูลพื้นฐาน	ค่าน้ำหนัก	ผลการดำเนินงานปีการศึกษา 2553	
			จำนวน	ค่าถ่วงน้ำหนัก
7	งานสร้างสรรค์ที่ได้รับการเผยแพร่ในระดับชาติ	0.25	N/A	-
8	งานสร้างสรรค์ที่ได้รับการเผยแพร่ในระดับความร่วมมือระหว่างประเทศ	0.50	N/A	-
9	งานสร้างสรรค์ที่ได้รับการเผยแพร่ในระดับภูมิภาคอาเซียน	0.75	N/A	-
10	งานสร้างสรรค์ที่ได้รับการเผยแพร่ในระดับนานาชาติ	1.00	N/A	-
11	ผลรวมของผลงานที่ตีพิมพ์หรือเผยแพร่		N/A	-
12	จำนวนผู้สำเร็จการศึกษาระดับปริญญาเอกทั้งหมด		N/A	
13	ผลงานของผู้สำเร็จการศึกษาระดับปริญญาเอกที่ได้รับการตีพิมพ์หรือเผยแพร่		-	
14	คะแนนที่ได้ (คะแนนเต็ม 5)		$— \times 5 = 50$	

เกณฑ์การประเมิน

ใช้บัญญัติไตรยางศ์เทียบ กำหนดร้อยละ 50 เท่ากับ 5 คะแนน ทุกกลุ่มสาขาวิชา

ผลการประเมินตนเอง

ตัวบ่งชี้ที่	ผลการดำเนินงานปีการศึกษา 2553		ผลการประเมินตามเกณฑ์
4	-	N/A	-
	-		

ด้านงานวิจัยและงานสร้างสรรค์

ตัวบ่งชี้ที่ 5 งานวิจัยหรืองานสร้างสรรค์ที่ได้รับการตีพิมพ์หรือเผยแพร่

ชนิดของตัวบ่งชี้ ผลผลิต

ผลการดำเนินงาน

ปี พ.ศ. 2553 คณะศึกษาศาสตร์และพัฒนศาสตร์ มีบทความวิจัยที่ได้รับการตีพิมพ์ จำนวน 19 เรื่อง ประกอบด้วย การตีพิมพ์ในการประชุมวิชาการระดับชาติ 13 เรื่อง และ การตีพิมพ์ในการประชุมวิชาการระดับนานาชาติ 6 เรื่อง คิดเป็นผลรวมถ่วงน้ำหนักของผลงานที่ตีพิมพ์หรือเผยแพร่ เท่ากับ 3.125 และมีจำนวนอาจารย์ทั้งหมด 43 คน คิดเป็นร้อยละ 7.267 เมื่อคิดเทียบเกณฑ์ซึ่งกำหนดร้อยละ 10 เท่ากับ 5 คะแนน ได้เท่ากับ 3.634 คะแนน

ข้อมูลพื้นฐานประกอบตัวบ่งชี้

ข้อ	ข้อมูลพื้นฐาน	ค่าน้ำหนัก	ผลการดำเนินงานปีการศึกษา 2553	
			จำนวน	ค่าถ่วงน้ำหนัก
1	ผลงานที่มีการตีพิมพ์ในรายงานสืบเนื่องจากการประชุมวิชาการระดับชาติ	0.125	13	1.625

ข้อ	ข้อมูลพื้นฐาน	ค่าน้ำหนัก	ผลการดำเนินงานปีการศึกษา 2553	
			จำนวน	ค่าถ่วงน้ำหนัก
2	ผลงานที่มีการตีพิมพ์ในรายงานสืบเนื่องจากการประชุมวิชาการระดับนานาชาติ หรือมีการตีพิมพ์ในวารสารวิชาการระดับชาติที่ปรากฏในฐานข้อมูล TCI	0.25	5	1.50
3	ผลงานที่มีการตีพิมพ์ในวารสารระดับชาติที่มีชื่อปรากฏอยู่ในประกาศของ สมศ.	0.50	0	0
4	ผลงานที่มีการตีพิมพ์ในวารสารวิชาการระดับนานาชาติที่ปรากฏในฐานข้อมูลการจัดอันดับวารสาร SJR (SCImago Journal Rank: www.scimagojr.com) โดยวารสารนั้นถูกจัดอยู่ในควอไทล์ที่ 3 หรือ 4 (Q3 หรือ Q4) ในปีล่าสุด ใน subject category ที่ตีพิมพ์หรือมีการตีพิมพ์ในวารสารวิชาการระดับนานาชาติที่มีชื่อปรากฏอยู่ในประกาศ สมศ.วารสาร	0.75	0	0
5	ผลงานที่มีการตีพิมพ์ในวารสารวิชาการระดับนานาชาติที่ปรากฏในฐานข้อมูลการจัดอันดับวารสาร SJR (SCImago Journal Rank: www.scimagojr.com) โดยวารสารนั้นถูกจัดอยู่ในควอไทล์ที่ 1 หรือ 2 (Q1 หรือ Q2) ในปีล่าสุด ใน subject category ที่ตีพิมพ์หรือมีการตีพิมพ์ในวารสารวิชาการระดับนานาชาติที่มีชื่อปรากฏในฐานข้อมูลสากล ISI	1.00	0	0
6	งานสร้างสรรค์ที่ได้รับการเผยแพร่ในระดับสถาบันหรือจังหวัด	0.125	0	0
7	งานสร้างสรรค์ที่ได้รับการเผยแพร่ในระดับชาติ	0.25	0	0
8	งานสร้างสรรค์ที่ได้รับการเผยแพร่ในระดับความร่วมมือระหว่างประเทศ	0.50	0	0
9	งานสร้างสรรค์ที่ได้รับการเผยแพร่ในระดับภูมิภาคอาเซียน	0.75	0	0
10	งานสร้างสรรค์ที่ได้รับการเผยแพร่ในระดับนานาชาติ	1.00	0	0
11	ผลรวมของผลงานที่ตีพิมพ์หรือเผยแพร่		19	3.125
12	จำนวนอาจารย์ประจำและนักวิจัยประจำทั้งหมด		43	
13	งานวิจัยหรืองานสร้างสรรค์ที่ได้รับการตีพิมพ์หรือเผยแพร่		7.267	
14	คะแนนที่ได้ (คะแนนเต็ม 5)		$\frac{7.267}{10} \times 5 = 3.634$	

เกณฑ์การประเมิน

ใช้บัญญัติไตรยางศ์เทียบ กำหนดร้อยละเท่ากับ 5 คะแนน จำแนกตามกลุ่มสาขาวิชา ดังนี้

กลุ่มสาขาวิชา	5 คะแนน
วิทยาศาสตร์สุขภาพ	20
วิทยาศาสตร์และเทคโนโลยี	20
มนุษยศาสตร์และสังคมศาสตร์	10

ผลการประเมินตนเอง

ตัวบ่งชี้ที่	ผลการดำเนินงานปีการศึกษา 2553		ผลการประเมินตามเกณฑ์
5	3.125	7.267	3.634
	43*100		(ระดับดี)

รายการหลักฐาน

หมายเลขเอกสาร	ชื่อเอกสาร
5-1	สรุปงานวิจัยหรืองานสร้างสรรค์ที่ได้รับการตีพิมพ์หรือเผยแพร่ในระดับชาติและระดับนานาชาติ ปี พ.ศ. 2553
5-2	ฐานข้อมูลงานวิจัยและงานสร้างสรรค์มหาวิทยาลัยเกษตรศาสตร์ (http://research.rdi.ku.ac.th/kur3)
5-3	เว็บเพจข้อมูลงานวิจัยและงานสร้างสรรค์มหาวิทยาลัยเกษตรศาสตร์ ปีการศึกษา 2553 (http://www.rdi.ku.ac.th/education/2553/index.htm)

ข้อมูลหลักฐาน

1. ชื่อบทความวิจัย ที่ตีพิมพ์	2. ชื่อ คณะผู้วิจัย	3. หน่วยงาน ที่สังกัด	4. ระดับคุณภาพ งานวิจัย	5. ชื่อ วารสารวิชาการ	6. วันเดือนปี ที่ตีพิมพ์	7. เลขหน้า	8. ค่า น้ำหนัก
คณะศึกษาศาสตร์ และพัฒนศาสตร์							
การพัฒนารูปแบบการ เชื่อมต่อองค์ความรู้ ในเส้นทางสินค้าข้าว จังหวัดนครปฐม	ผศ.สันติ ศรีสวนแดง	ภาควิชาการพัฒนา ทรัพยากรมนุษย์และ ชุมชน	ประชุมวิชาการ ระดับชาติ	การประชุมข้าว แห่งชาติ ครั้งปฐมฤกษ์ "ขับเคลื่อน งานวิจัยข้าวไทย สู่นวัตกรรม"	15-17 ธ.ค. 53		0.125
การพัฒนาความเข้มแข็ง ของกลุ่มแม่บ้านดอนเตา อิฐ ผ่านทุนความรู้ร่วม ในการเพาะเห็ดนางฟ้า	รศ. ประสงค์ ตันพิชัย	ภาควิชาการพัฒนา ทรัพยากรมนุษย์และ ชุมชน	ประชุมวิชาการ ระดับชาติ	การประชุม วิชาการ ระดับชาติ ครั้งที่ 7 ในงานเกษตร กำแพงแสน	7-8 ธ.ค. 53	263- 264	0.125
กระบวนการมีส่วนร่วม ของประชาชนในการ พัฒนาหลักสูตรค่าย เยาวชนอนุรักษ์ป่าชุมชน บ้านพุเตย อำเภอไทรโยค จังหวัดกาญจนบุรี	ผศ.อภิชาติ ใจอารีย์	ภาควิชาการพัฒนา ทรัพยากรมนุษย์และ ชุมชน	ประชุมวิชาการ ระดับชาติ	การประชุม วิชาการ ระดับชาติ ครั้งที่ 7 ในงานเกษตร กำแพงแสน	7-8 ธ.ค. 53	267- 268	0.125
การเชื่อมโยงความรู้ ในโซ่อุปทาน การผลิตกล้วยไม้ ในจังหวัดนครปฐม	รศ. ประสงค์ ตันพิชัย และ อ.กาญจนา ทรัพย์นุ้ย	ภาควิชาการพัฒนา ทรัพยากรมนุษย์และ ชุมชน	ประชุมวิชาการ ระดับชาติ	วิทยาสาร กำแพงแสน	ปีที่ 7 ฉบับที่ 3 เดือน ก.ย.-ธ.ค. 53		0.125
Participatory Lifelong Learning in Rice-Farming	ผศ.วีรฉัตร สุปัญญา	ภาควิชาการพัฒนา ทรัพยากรมนุษย์และ ชุมชน	ประชุมวิชาการ ระดับนานาชาติ	14th UNESCO- APEID International Conference Education for Human Resource Development	21-23 October 2010 , Bangkok, Thailand		0.25

1. ชื่อบทความวิจัย ที่ตีพิมพ์	2. ชื่อ คณะผู้วิจัย	3. หน่วยงาน ที่สังกัด	4. ระดับคุณภาพ งานวิจัย	5. ชื่อ วารสารวิชาการ	6. วันเดือนปี ที่ตีพิมพ์	7. เลขหน้า	8. ค่า น้ำหนัก
การวิจัยและพัฒนาอย่างมีส่วนร่วมระหว่างมหาวิทยาลัยและองค์กรท้องถิ่น เพื่อสร้างพื้นที่ปฏิบัติการทางสังคมศาสตร์และส่งเสริมการเรียนรู้ของชุมชน	ผศ.น.ท. สมิทร สุวรรณ	ภาควิชาการพัฒนาศึกษา ทรัพยากรมนุษย์และ ชุมชน	ประชุมวิชาการ ระดับชาติ	การประชุม วิชาการ ระดับชาติ ครั้งที่ 7 ในงานเกษตร กำแพงแสน	7-8 ธ.ค. 53	343- 344	0.125
เรียนรู้วิทยาศาสตร์ โดยใช้การเปรียบเทียบ	อ.ทัศนิน เครือทอง	ภาควิชาครุศึกษา	วารสารวิชาการ ระดับชาติ ที่ สกอ. รับรอง	นิตยสาร สสวท.	ปีที่ 38 ฉบับที่ 167 เดือน ก.ค.-ส.ค.53	72-78	0.5
การเรียนรู้วิทยาศาสตร์ อย่างมีบริบท	อ.ทัศนิน เครือทอง	ภาควิชาครุศึกษา	วารสารวิชาการ ระดับชาติ ที่ สกอ. รับรอง	นิตยสาร สสวท.	ปีที่ 38 ฉบับที่ 166	56-69	0.5
ตามหาอนุกรมกำลังสอง จากทรงกรวย	อ.ทัศนิน เครือทอง	ภาควิชาครุศึกษา	วารสารวิชาการ ระดับชาติ ที่ สกอ. รับรอง	นิตยสาร สสวท.	ปีที่ 38 ฉบับที่ 165	44-45	0.5
Quantitative Chemistry Teaching and Learning at the High School Level: A Case Study in Thailand.	อ.ทัศนิน เครือทอง	ภาควิชาครุศึกษา	ประชุมวิชาการ ระดับนานาชาติ	The International Journal of Learning	ปีที่ 17 ฉบับที่ 9	45-60	0.25
More fun and curiosity with magnetic guns in the classroom.	อ.ทัศนิน เครือทอง	ภาควิชาครุศึกษา	ประชุมวิชาการ ระดับนานาชาติ	Phys. Educ.	ฉบับที่ 46	318- 322	0.25
West-Central Thai Students Interest in Science Teacher Career	อ.นันทรัตน์ เครืออินทร์	ภาควิชาครุศึกษา	ประชุมวิชาการ ระดับนานาชาติ	International Conference on Education Research (ICER) 2010	10-11 September 2010 , Faculty of Education, Khon Kaen University, Thailand		0.25
การวิจัยและพัฒนา หลักสูตรรายวิชามวยไทย ระดับมัธยมศึกษาตอนต้น ตามหลักสูตรแกนกลาง การศึกษาขั้นพื้นฐาน พุทธศักราช 2551	อ.ต่อศักดิ์ แก้วจรัส วีไล	ภาควิชาพลศึกษา และกีฬา	ประชุมวิชาการ ระดับชาติ	การประชุม วิชาการ ระดับชาติ ครั้งที่ 7 ในงานเกษตร กำแพงแสน	7-8 ธ.ค. 53	295- 296	0.125
สมรรถภาพทางกาย ที่สัมพันธ์กับสุขภาพของ เด็กและเยาวชน สถาน พินิจและคุ้มครองเด็กและ เยาวชน	อ.ธารินทร์ ก้านเหลือง	ภาควิชาพลศึกษา และกีฬา	ประชุมวิชาการ ระดับชาติ	การประชุม วิชาการ ระดับชาติ ครั้งที่ 7 ในงานเกษตร	7-8 ธ.ค. 53	297- 298	0.125

1. ชื่อบทความวิจัย ที่ตีพิมพ์	2. ชื่อ คณะผู้วิจัย	3. หน่วยงาน ที่สังกัด	4. ระดับคุณภาพ งานวิจัย	5. ชื่อ วารสารวิชาการ	6. วันเดือนปี ที่ตีพิมพ์	7. เลขหน้า	8. ค่า น้ำหนัก
จังหวัดนครปฐม				กำแพงแสน			
ผลสัมฤทธิ์ทางการเรียน ด้วยวิธีการจัดกิจกรรมการ เรียนการสอน โดยใช้ชุด แผนการจัดการเรียนรู้วิชา พลศึกษา เรื่องพื้นฐานกีฬา วอลเลย์บอล นิสิตปริญญาตรี มหาวิทยาลัย เกษตรศาสตร์ วิทยาเขตกำแพงแสน	ผศ.มยุรี ถนอมสุข	ภาควิชาพลศึกษา และกีฬา	ประชุมวิชาการ ระดับชาติ	การประชุม วิชาการ ระดับชาติ ครั้งที่ 7 ในงานเกษตร กำแพงแสน	7-8 ธ.ค. 53	299- 300	0.125
การศึกษาสภาพ การจัดการศึกษาโรงเรียน สาธิต แห่งมหาวิทยาลัย เกษตรศาสตร์ วิทยาเขตกำแพงแสน ศูนย์วิจัยและพัฒนา การศึกษา	ว่าที่ ร.ต.หญิง ศุภวรรณ วงศ์สร้าง ทรัพย์	ภาควิชาพลศึกษา และกีฬา	ประชุมวิชาการ ระดับชาติ	การประชุม วิชาการ ระดับชาติ ครั้งที่ 7 ในงานเกษตร กำแพงแสน	7-8 ธ.ค. 53	305- 306	0.125
การศึกษาสภาพและ ปัญหาการเรียนการสอน พลศึกษาในโรงเรียนเขต ภาคกลางตะวันตก	ผศ.วินัย พูลศรี	ภาควิชาพลศึกษา และกีฬา	ประชุมวิชาการ ระดับชาติ	วารสารสุข ศึกษา พลศึกษา และสหนาการ	ปีที่ 36 เล่มที่ 1 ม.ค.-มี.ค. 53	67-75	0.125
Daily Life science Learning with Experimental kits	อ.กุลธิดา นุกุลธรรม	ภาควิชาครุศึกษา	ประชุมวิชาการ ระดับนานาชาติ	International Conference on Education Research (ICER) 2010	10-11 September 2010 , Faculty of Education, Khon Kaen University, Thailand	93	0.25
Team Teaching On Scienc Education Course for Graduated Students	อ.ทัศนิน เครือทอง	ภาควิชาครุศึกษา	ประชุมวิชาการ ระดับนานาชาติ	International Conference on Education Research (ICER) 2010	10-11 September 2010 , Faculty of Education, Khon Kaen University, Thailand	108	0.25

ตัวบ่งชี้ที่ 6 งานวิจัยหรืองานสร้างสรรค์ที่นำไปใช้ประโยชน์

ชนิดของตัวบ่งชี้ ผลผลิต

ผลการดำเนินงาน

ปีการศึกษา 2553 คณะศึกษาศาสตร์และพัฒนศาสตร์ มีการนำผลงานวิจัยไปใช้ประโยชน์ตามวัตถุประสงค์ที่ระบุไว้ในโครงการวิจัยและรายงานการวิจัย 3 เรื่อง ผลรวมของจำนวนงานวิจัยหรืองานสร้างสรรค์ที่นำไปใช้ประโยชน์ จำนวน 3 เรื่อง และมีจำนวนอาจารย์ทั้งหมด 43 คน คิดเป็นร้อยละ 6.98 เมื่อคิดเทียบเกณฑ์ซึ่งกำหนดร้อยละ 20 เท่ากับ 5 คะแนน ได้เท่ากับ 1.74 คะแนน

ข้อมูลพื้นฐานประกอบตัวบ่งชี้

ข้อ	ข้อมูลพื้นฐาน	ผลการดำเนินงานปีการศึกษา 2553
1	งานวิจัยที่นำไปใช้ประโยชน์	3
2	งานสร้างสรรค์ที่นำไปใช้ประโยชน์	0
3	ผลรวมของจำนวนงานวิจัยและงานสร้างสรรค์ที่นำไปใช้ประโยชน์	3
4	จำนวนอาจารย์ประจำและนักวิจัยทั้งหมด (นับรวมที่ศึกษาต่อ)	43
5	ร้อยละของงานวิจัยและงานสร้างสรรค์ที่นำไปใช้ประโยชน์	6.977
6	คะแนนที่ได้ (คะแนนเต็ม 5)	$\frac{6.977}{20} \times 5 = 1.744$

เกณฑ์การประเมิน

ใช้บัญญัติโดยตรงเทียบ กำหนดร้อยละ 20 เท่ากับ 5 คะแนน ทุกกลุ่มสาขาวิชา

ผลการประเมินตนเอง

ตัวบ่งชี้ที่	ผลการดำเนินงานปีการศึกษา 2553	ผลการประเมินตามเกณฑ์
6	3	1.744 (ต้องปรับปรุง)
	43*100	

รายการหลักฐาน

หมายเลขเอกสาร	ชื่อเอกสาร
6-1	สรุปงานวิจัยหรืองานสร้างสรรค์ที่นำมาใช้ประโยชน์ ปีการศึกษา 2553
6-2	ฐานข้อมูลงานวิจัยและงานสร้างสรรค์มหาวิทยาลัยเกษตรศาสตร์ (http://research.rdi.ku.ac.th/kur3)
6-3	เว็บเพจข้อมูลงานวิจัยและงานสร้างสรรค์มหาวิทยาลัยเกษตรศาสตร์ ปีการศึกษา 2553 (http://www.rdi.ku.ac.th/education/2553/index.htm)

ข้อมูลหลักฐาน

1. ชื่อผลงานวิจัยหรือผลงานสร้างสรรค์ที่นำไปใช้ประโยชน์	2. ชื่อคณะผู้วิจัย	3. หน่วยงานที่สังกัด	4. ลักษณะการนำไปใช้ประโยชน์	5. ชื่อองค์กร/หน่วยงาน/ชุมชนที่นำไปใช้ประโยชน์	6. รายละเอียดการนำมาใช้ อันก่อให้เกิดประโยชน์	7. วันเดือนปีที่ใช้ประโยชน์	8. หลักฐาน
คณะศึกษาศาสตร์และพัฒนศาสตร์							
โครงการการถ่ายทอดเทคโนโลยีการผลิตเห็ดเพื่อความมั่นคงทางอาหารในชุมชน	รศ. ประสงค์ ตันพิชัย, ผศ. สันติ ศรีสวนแดง	ภาควิชาการพัฒนาศาสตร์สุขภาพ มนุษย์และชุมชน	เชิงวิชาการ	กลุ่มพ่อบ้าน/แม่บ้าน ตอนเตาอิฐ อ. กำแพงแสน จ. นครปฐม	พัฒนาความเข้มแข็งของชุมชน	1 ต.ค.52 - 30 ก.ย. 53	รายงานโครงการวิจัยฯ
โครงการวิจัยผลกระทบการลงทุนด้านการส่งเสริมกีฬาและออกกำลังกายเพื่อสุขภาพต่อสุขภาวะสังคมไทย	ดร. อัจฉรา ปุระาคม	ภาควิชาพลศึกษาและกีฬา	เชิงสาธารณะ	องค์กรภาครัฐ		30 ก.ค.53	รายงานโครงการวิจัยฯ
โครงการพัฒนานวัตกรรมการออกกำลังกาย	ผศ. ศิริชัย ศรีพรหม	ภาควิชาพลศึกษาและกีฬา	เชิงนโยบายหรือระดับประเทศ	นักเรียนอายุ 4-6 ปี และอายุ 7-18 ปี	เสริมสร้างสมรรถภาพทางกายสำหรับนักเรียนอายุ 4-6 ปี และอายุ 7-18 ปี	27 ส.ค.53	รายงานโครงการวิจัยฯ

ตัวบ่งชี้ที่ 7 ผลงานวิชาการที่ได้รับการรับรองคุณภาพ

ชนิดของตัวบ่งชี้ ผลผลิต

ผลการดำเนินงาน

ปีการศึกษา 2553 คณะศึกษาศาสตร์และพัฒนศาสตร์ มีผลงานวิชาการที่มีคุณภาพ โดยมีบทความวิชาการที่ได้รับการตีพิมพ์ในวารสารระดับชาติ 6 เรื่อง บทความวิชาการที่ได้รับการตีพิมพ์ในวารสารระดับนานาชาติ 6 เรื่อง และตำราหรือหนังสือที่มีการตรวจอ่านการรับรองคุณภาพ 2 เรื่อง คิดผลรวมถ่วงน้ำหนักของผลงานวิชาการที่ได้รับการรับรองคุณภาพ 6.00 คะแนน มีจำนวนอาจารย์ทั้งหมด 43 คน คิดเป็นร้อยละ 13.953 เมื่อคิดเทียบเกณฑ์ซึ่งกำหนดร้อยละ 10 เท่ากับ 5 คะแนน ได้เท่ากับ 6.976 คะแนน

ข้อมูลพื้นฐานประกอบตัวบ่งชี้

ข้อ	ข้อมูลพื้นฐาน	ค่าน้ำหนัก	ผลการดำเนินงานปีการศึกษา 2553	
			จำนวน	ค่าถ่วงน้ำหนัก
1	บทความวิชาการที่ได้รับการตีพิมพ์ในวารสารระดับชาติ	0.25	6	1.5
2	บทความวิชาการที่ได้รับการตีพิมพ์ในวารสารระดับนานาชาติ	0.50	6	3
3	ตำราหรือหนังสือที่มีการตรวจอ่านโดยผู้ทรงคุณวุฒิ	0.75	2	1.5

1. ชื่อผลงานวิชาการ ที่ได้รับการรับรองคุณภาพ	2. ชื่อ คณะผู้เขียน	3. หน่วยงาน ที่สังกัด	4. ระดับคุณภาพ ผลงานวิชาการ	5. ชื่อวารสาร ที่ตีพิมพ์	6. วันเดือนปี ที่ได้รับการรอง คุณภาพ	7. ค่า น้ำหนัก ระดับ คุณภาพ ผลงาน วิชาการ
กระบวนการมีส่วนร่วมของ ประชาชนในการพัฒนา หลักสูตรค่ายเยาวชนอนุรักษ์ ป่าชุมชนบ้านพุเตย อำเภอ ไทรโยค จังหวัดกาญจนบุรี	ผศ.อภิชาติ ใจอารีย์	ภาควิชา การพัฒนา ทรัพยากรมนุษย์ และชุมชน	บทความวิชาการ ตีพิมพ์ ในวารสาร ระดับชาติ	การประชุมวิชาการ ระดับชาติ ครั้งที่ 7 ในงานเกษตร กำแพงแสน	7-8 ธ.ค. 53	0.25
การเชื่อมโยงความรู้ ในโซ่อุปทานการผลิตกล้วยไม้ ในจังหวัดนครปฐม	รศ. ประสงค์ ตันพิชัย และ อ.กาญจนา ทรัพย์นุ้ย	ภาควิชา การพัฒนา ทรัพยากรมนุษย์ และชุมชน	บทความวิชาการ ตีพิมพ์ ในวารสาร ระดับชาติ	วิทยาสารกำแพงแสน	ปีที่ 7 ฉบับที่ 3 เดือน ก.ย.-ธ.ค. 53	0.25
Participatory Lifelong Learning in Rice-Farming	ผศ.วีระฉัตร สุปัญญา	ภาควิชา การพัฒนา ทรัพยากรมนุษย์ และชุมชน	บทความวิชาการ ตีพิมพ์ ในวารสารระดับ นานาชาติ	14th UNESCO-APEID International Conference Education for Human Resource Development	21-23 October 2010 , Bangkok, Thailand	0.5
เรียนรู้วิทยาศาสตร์ โดยใช้การเปรียบเทียบ	อ.ทัศนิน เครือทอง	ภาควิชา ครุศึกษา	บทความวิชาการ ตีพิมพ์ ในวารสาร ระดับชาติ	นิตยสาร สสวท.	ปีที่ 38 ฉบับที่ 167 หน้า 72-78 เดือน ก.ค.-ส.ค.53	0.25
การเรียนรู้วิทยาศาสตร์ อย่างมีบริบท	อ.ทัศนิน เครือทอง	ภาควิชา ครุศึกษา	บทความวิชาการ ตีพิมพ์ ในวารสาร ระดับชาติ	นิตยสาร สสวท.	ปีที่ 38 ฉบับที่ 166 หน้า 56-69	0.25
Quantitative Chemistry Teaching and Learning at the High School Level: A Case Study in Thailand.	อ.ทัศนิน เครือทอง	ภาควิชา ครุศึกษา	บทความวิชาการ ตีพิมพ์ ในวารสารระดับ นานาชาติ	The International Journal of Learning	ปีที่ 17 ฉบับที่ 9 หน้า 45-60	0.5
More fun and curiosity with magnetic guns in the classroom.	อ.ทัศนิน เครือทอง	ภาควิชา ครุศึกษา	บทความวิชาการ ตีพิมพ์ในวารสาร ระดับนานาชาติ	Phys. Educ.	ฉบับที่ 46 หน้า 318-322	0.5
West-Central Thai Students Interest in Science Teacher Career	อ.นันทรัตน์ เครืออินทร์	ภาควิชา ครุศึกษา	บทความวิชาการ ตีพิมพ์ในวารสาร ระดับนานาชาติ	International Conference on Education Research (ICER) 2010	10-11 September 2010 , Faculty of Education, Khon Kaen University, Thailand	0.5

1. ชื่อผลงานวิชาการ ที่ได้รับการรับรองคุณภาพ	2. ชื่อ คณะผู้เขียน	3. หน่วยงาน ที่สังกัด	4. ระดับคุณภาพ ผลงานวิชาการ	5. ชื่อวารสาร ที่ตีพิมพ์	6. วันเดือนปี ที่ได้รับรอง คุณภาพ	7. ค่า น้ำหนัก ระดับ คุณภาพ ผลงาน วิชาการ
Daily Life science Learning with Experimental kits	อ.กุลธิดา นุกุลธรรม	ภาควิชา ครุศึกษา	บทความวิชาการ ตีพิมพ์ในวารสาร ระดับนานาชาติ	International Conference on Education Research (ICER) 2011	10-11 September 2010 , Faculty of Education, Khon Kaen University, Thailand	0.5
Team Teaching on Scienc Education Course for Graduated Students	อ.ทัศนิน เครือทอง	ภาควิชา ครุศึกษา	บทความวิชาการ ตีพิมพ์ในวารสาร ระดับนานาชาติ	International Conference on Education Research (ICER) 2012	10-11 September 2010 , Faculty of Education, Khon Kaen University, Thailand	0.5
การเขียนแผนการจัดการ ความรู้ตามหลักสูตรแกนกลาง การศึกษาขั้นพื้นฐาน พุทธศักราช 2551	อ.สุริน ชุมสาย ณ อยุธยา	ภาควิชา ครุศึกษา	ตำราหรือ หนังสือ ที่ตรวจอ่านโดย ผู้ทรงคุณวุฒิ	-	-	0.75
พฤติกรรมทางสุขศึกษา เบื้องต้น	อ.สมบุญ ศิลป์รุ่ง ธรรม	ภาควิชา พลศึกษา และกีฬา	ตำราหรือ หนังสือ ที่ตรวจอ่านโดย ผู้ทรงคุณวุฒิ	-	-	0.75

ด้านการบริการวิชาการแก่สังคม

ตัวบ่งชี้ที่ 8 ผลการนำความรู้และประสบการณ์จากการให้บริการวิชาการมาใช้ในการพัฒนาการเรียนการสอนและการวิจัย

ชนิดของตัวบ่งชี้ ผลผลิต

ผลการดำเนินงาน

ปีการศึกษา 2553 คณะศึกษาศาสตร์และพัฒนศาสตร์ มีจำนวนโครงการ/กิจกรรมบริการวิชาการที่นำมาใช้ในการพัฒนาการเรียนการสอน 11 เรื่อง มีจำนวนโครงการ/กิจกรรมบริการวิชาการที่นำมาใช้ในการพัฒนาการวิจัย 4 เรื่อง และมีโครงการ/กิจกรรมบริการวิชาการที่นำมาใช้ในการพัฒนาการเรียนการสอนและการวิจัย 4 เรื่อง ผลรวมจำนวนโครงการ/กิจกรรมบริการวิชาการที่นำมาใช้ในการพัฒนาการเรียนการสอนและการวิจัย 15 เรื่อง มีจำนวนโครงการ/กิจกรรมบริการวิชาการทั้งหมด 15 เรื่อง คิดเป็นร้อยละ 26.667 เมื่อคิดเทียบเกณฑ์ซึ่งกำหนดร้อยละ 30 เท่ากับ 5 คะแนน ได้เท่ากับ 4.444

ข้อมูลพื้นฐานประกอบตัวบ่งชี้

ข้อ	ข้อมูลพื้นฐาน	ผลการดำเนินงานปีการศึกษา 2553
1	จำนวนโครงการบริการวิชาการที่นำมาใช้พัฒนาการเรียนการสอน	11
2	จำนวนโครงการบริการวิชาการที่นำมาใช้พัฒนาการวิจัย	4
3	จำนวนโครงการบริการวิชาการที่นำมาใช้พัฒนาทั้งในส่วนของเรียนการสอนและการวิจัย	4
4	จำนวนโครงการ/กิจกรรมบริการวิชาการทั้งหมด	15
5	ร้อยละของโครงการบริการวิชาการที่นำมาใช้พัฒนาการเรียนการสอนและการวิจัย	26.667
6	คะแนนที่ได้ (คะแนนเต็ม 5)	$\frac{26.667}{30} \times 5 = 4.444$

เกณฑ์การประเมิน

ใช้บัญญัติไตรยางศ์เทียบ กำหนดร้อยละ 30 เท่ากับ 5 คะแนน ทุกกลุ่มสาขาวิชา

ผลการประเมินตนเอง

ตัวบ่งชี้ที่	ผลการดำเนินงานปีการศึกษา 2553		ผลการประเมินตามเกณฑ์
8	4	26.667	4.444
	15*100		(ระดับดี)

รายการหลักฐาน

หมายเลขเอกสาร	ชื่อเอกสาร
8-1	โครงการบริการวิชาการที่นำมาใช้ในการพัฒนาการเรียนการสอนและการวิจัย
8-2	โครงการบริการวิชาการที่นำมาใช้ในการพัฒนาการวิจัย
8-3	โครงการบริการวิชาการที่นำมาใช้ในการพัฒนาการเรียนการสอนและการวิจัย
8-4	โครงการบริการวิชาการทั้งหมด

ข้อมูลหลักฐาน

1. การบริการทางวิชาการ แก่สังคมที่มีการนำไป บูรณาการ	2. ชื่อคณะ ผู้ดำเนินการ	3. ชื่อหน่วยงาน ที่ดำเนินการ	4. ลักษณะภารกิจ ที่มีการบูรณาการ	5. วันเดือนปี ที่นำไป บูรณาการ	6. รายละเอียดการนำ การบริการวิชาการไปบูรณาการ /หลักฐาน (ชื่อวิชา/เรื่อง วิจัย/ตำรา ฯลฯ)
คณะศึกษาศาสตร์ และพัฒนศาสตร์					
โครงการการแข่งขันระดับ นักเรียนทักษะด้านเกษตร และสิ่งแวดล้อมศึกษา	ผศ.อภิชาติ ใจอารีย์ และคณะ	ภาควิชาการ พัฒนาทรัพยากร มนุษย์และชุมชน	ใช้กับการเรียน การสอน	1 พฤษภาคม 2554	นำมาบูรณาการกับการเรียน การสอนรายวิชา 02181322 การจัดประสบการณ์การเรียนรู้ ทางเกษตรและสิ่งแวดล้อม (อ้างอิง course syllabus)
โครงการการถ่ายทอด เทคโนโลยีการผลิตเพื่อ ความมั่นคงทางอาหารใน	รศ.ดร. ประสงค์ ตัน พิชัย	ภาควิชาการ พัฒนาทรัพยากร มนุษย์และชุมชน	ใช้กับการเรียน การสอนและการวิจัย	1 พฤศจิกายน 2553	นำมาบูรณาการกับการเรียน การสอนรายวิชา 02181261 ประสบการณ์วิชาชีพทาง

1. การบริการทางวิชาการ แก่สังคมที่มีการนำไป บูรณาการ	2. ชื่อคณะ ผู้ดำเนินการ	3. ชื่อหน่วยงาน ที่ดำเนินการ	4. ลักษณะภารกิจ ที่มีการบูรณาการ	5. วันเดือนปี ที่นำไป บูรณาการ	6. รายละเอียดการนำการ บริการวิชาการไปบูรณาการ /หลักฐาน (ชื่อวิชา/เรื่อง วิจัย/ตำรา ฯลฯ)
ชุมชน					เกษตรและสิ่งแวดล้อม (อ้างอิง course syllabus) และ งานวิจัยเรื่อง "การพัฒนาความ เข้มแข็งของกลุ่มแม่บ้านบ้าน ดอนเตาอิฐ ผ่านทุนความรู้ร่วม ในการเพาะเห็ดนางฟ้า" (อ้างอิงรายงานการวิจัย)
โครงการกล้วยไม้ Expo' งาน เกษตรกำแพงแสน ครั้งที่ 2	รศ.ดร. ประสงค์ ตัน พิชัย	ภาควิชาการ พัฒนาทรัพยากร มนุษย์และชุมชน	ใช้กับการเรียนการ สอนและการวิจัย	1 พฤศจิกายน 2553	นำมาบูรณาการกับการเรียน การสอนรายวิชา 02181261 ประสบการณ์วิชาชีพทาง เกษตรและสิ่งแวดล้อม (อ้างอิง course syllabus) และ หนังสือ/ตำราเรื่อง "กล้วยไม้ นครปฐม แนวทางการพัฒนา บนฐานภูมิปัญญาการผลิต" (อ้างอิงหนังสือ/ตำรา ที่ นำเสนอ)
โครงการค่ายภาษาอังกฤษ ประจำปีการศึกษา 2553	นางทัศนีย์ จันตียะ	ภาควิชาครุศึกษา	ใช้กับการเรียนการ สอน	1 พฤษภาคม 2554	นำมาบูรณาการกับการเรียน การสอนรายวิชา 02198421 ภาษาอังกฤษสำหรับครู (อ้างอิง course syllabus)
โครงการอบรมเชิงปฏิบัติการ เรื่อง การสอนวิทยาศาสตร์ กับการเรียนเชิงรุก	นาง นันทรัตน์ เครืออินทร์	ภาควิชาครุศึกษา	ใช้กับการเรียนการ สอน	1 พฤษภาคม 2554	นำมาบูรณาการกับการเรียน การสอนรายวิชา 01162431 การประเมินศึกษา (อ้างอิง course syllabus)
โครงการค่ายวิทยาศาสตร์ปี การศึกษา 2553 สำหรับ นักเรียนชั้นมัธยมศึกษา ตอนต้นและตอนปลาย	น.ส.กฤติดา นุกุลธรรม	ภาควิชาครุศึกษา	ใช้กับการเรียนการ สอน	1 พฤษภาคม 2554	
โครงการการบูรณาการงาน บริการวิชาการโครงการอบรม สาระความรู้และสมรรถนะ นักศึกษา หลักสูตรครุศาสตร์ อุตสาหกรรมบัณฑิต กับการ เรียนการสอนวิชา 198441 การจัดการสถานศึกษา	รศ.อติ เกียรติ ทอง เพิ่ม	ภาควิชาครุศึกษา	ใช้กับการเรียนการ สอน	1 พฤษภาคม 2554	นำมาบูรณาการกับการเรียน การสอนรายวิชา 02198441 การจัดการสถานศึกษา (อ้างอิง course syllabus)
โครงการค่ายวิทยาศาสตร์ สำหรับนักเรียนชั้น มัธยมศึกษา ปีที่ 5 โรงเรียน ทวารวดี	น.ส.ทัศน ตริน เครือ ทอง	ภาควิชาครุศึกษา	ใช้กับการเรียนการ สอน	1 พฤษภาคม 2554	
โครงการลีลาศพื้นฐานเพื่อ พัฒนาและเสริมสร้างสุขภาพ แก่นิสิต บุคลากร มก.กพส.	ผศ.ดร.มยุรี ถนอมสุข	ภาควิชาพลศึกษา และกีฬา	ใช้กับการเรียนการ สอนและการวิจัย	4 พฤษภาคม 2554	นำมาบูรณาการกับการเรียน การสอนรายวิชา 01175143 ลีลาศ (อ้างอิง course

1. การบริการทางวิชาการ แก่สังคมที่มีการนำไป บูรณาการ	2. ชื่อคณะ ผู้ดำเนินการ	3. ชื่อหน่วยงาน ที่ดำเนินการ	4. ลักษณะภารกิจ ที่มีการบูรณาการ	5. วันเดือนปี ที่นำไป บูรณาการ	6. รายละเอียดการนำการ บริการวิชาการไปบูรณาการ /หลักฐาน (ชื่อวิชา/เรื่อง วิจัย/ตำรา ฯลฯ)
บุคคลและผู้สนใจทั่วไป					syllabus) และงานวิจัยในชั้น เรียนเรื่อง "ความต้องการของ นิสิต มหาวิทยาลัยเกษตรศาสตร์ วิทยาเขตกำแพงแสน ที่มีต่อ การจัดการเรียนการสอนวิชา ลีลาศ" (อ้างอิงรายงานการ วิจัย)
โครงการสัมมนาเชิง ปฏิบัติการ "การใช้โปรแกรม ทดสอบสมรรถภาพทางกาย สำหรับนักเรียนอายุ 4-6 ปี และอายุ 7-18 ปี	ผศ.ศิริชัย ศรีพรหม	ภาควิชาพลศึกษา และกีฬา	ใช้กับการเรียนการ สอน	1 มิถุนายน 2553	นำมาบูรณาการกับการเรียน การสอนรายวิชา 01172319 การสร้างเสริมทางพลศึกษา และวิชา 01172313 การ ประเมินทางพลศึกษา (อ้างอิง course syllabus)
โครงการประชุมผลกระทบ การลงทุนด้านการส่งเสริม กีฬาและออกกำลังกายเพื่อ สุขภาพต่อสุขภาวะสังคมไทย	ดร.อัจฉรา ปุราคม	ภาควิชาพลศึกษา และกีฬา	ใช้กับการเรียนการ สอน	28 กันยายน 2553	นำมาบูรณาการกับการเรียน การสอนรายวิชา 01173446 การส่งเสริมสุขภาพทางเลือก (อ้างอิง course syllabus)
โครงการอบรมผู้ฝึกสอนกีฬา เทควันโด	ผศ.คมกริช เขาว์พานิช	ภาควิชาพลศึกษา และกีฬา	ใช้กับการเรียนการ สอน	1 พฤษภาคม 2554	นำมาบูรณาการกับการเรียน การสอนรายวิชา 01172317 พื้นฐานการเป็นผู้ฝึก (อ้างอิง course syllabus)
โครงการประสานการเรียนรู้ เพื่อเสริมสร้างสุขภาพผู้ ชุมชน	ผศ.ดร.มยุรี ถนอมสุข	ภาควิชาพลศึกษา และกีฬา	ใช้กับการเรียนการ สอนและการวิจัย	1 พฤษภาคม 2554	นำมาบูรณาการกับการเรียน การสอนรายวิชา 01175143 ลีลาศ (อ้างอิง course syllabus)
โครงการอบรมเชิงปฏิบัติการ การสร้างแกนนำเพื่อสุขภาพ ของชุมชนผู้สูงอายุ	ผศ.ดร.มยุรี ถนอมสุข	ภาควิชาพลศึกษา และกีฬา	ใช้กับการเรียนการ สอน	1 พฤษภาคม 2554	นำมาบูรณาการกับการเรียน การสอนรายวิชา 01172315 หลักและวิธีการสอนพลศึกษา (อ้างอิง course syllabus)
โครงการออกกำลังกายเพื่อ สุขภาพให้กับเด็กและ เยาวชน พนักงานเทศบาล ผู้สูงอายุ และประชาชนใน ชุมชน เทศบาลตำบลราง กระทุ่ม	คณาจารย์ ภาควิชาพล ศึกษาและ กีฬา	ภาควิชาพลศึกษา และกีฬา	ใช้กับการเรียนการ สอน	1 พฤษภาคม 2554	นำมาบูรณาการกับการเรียน การสอนรายวิชา 01172319 การสร้างเสริมทางพลศึกษา (อ้างอิง course syllabus)

ตัวบ่งชี้ที่ 9 ผลการเรียนรู้และเสริมสร้างความเข้มแข็งของชุมชนหรือองค์กรภายนอก

ชนิดของตัวบ่งชี้ กระบวนการ

เกณฑ์การพิจารณา

- 1. มีการดำเนินงานตามวงจรคุณภาพ (PDCA) โดยการมีส่วนร่วมของชุมชนหรือองค์กร
- 2. บรรลุเป้าหมายตามแผนไม่ต่ำกว่าร้อยละ 80
- 3. ชุมชนหรือองค์กรมีผู้นำหรือสมาชิกที่มีการเรียนรู้และดำเนินกิจกรรมอย่างต่อเนื่อง
- 4. ชุมชนหรือองค์กรสร้างกลไกที่มีการพัฒนาตนเองอย่างต่อเนื่องและยั่งยืน โดยคงอัตลักษณ์และวัฒนธรรมของชุมชนหรือองค์กร
- 5. มีผลกระทบที่เกิดประโยชน์สร้างคุณค่าต่อสังคม หรือชุมชน/องค์กรมีความเข้มแข็ง

ผลการดำเนินงาน

1. มีการดำเนินงานตามวงจรคุณภาพ (PDCA) โดยการมีส่วนร่วมของชุมชนหรือองค์กร

คณะศึกษาศาสตร์และพัฒนศาสตร์ มีการดำเนินการเสริมสร้างความเข้มแข็งของชุมชนบ้านดอนเตาอิฐ อำเภอกำแพงแสน จังหวัดนครปฐม ซึ่งเป็นชุมชนที่อยู่รอบมหาวิทยาลัยเกษตรศาสตร์ วิทยาเขตกำแพงแสน โดย มีการดำเนินการตามวงจรคุณภาพแบบมีส่วนร่วมจากชุมชน ภายใต้กระบวนการวิจัยเชิงปฏิบัติการ โดยบูรณาการกับการเรียนการสอนในรายวิชา 02190692 การวิจัยเชิงปฏิบัติการในองค์กรและชุมชน มีนิสิตระดับปริญญาเอก และคณาจารย์ร่วมกับชุมชน ขับเคลื่อนความเข้มแข็งของชุมชน โดยเริ่มดำเนินการในปีการศึกษา 2552 ภายใต้โครงการวิจัย เรื่อง ประสบการณ์เรียนรู้ร่วมกับชุมชนบ้านดอนเตาอิฐ : กรณีศึกษาการต่อยอดความรู้ในกระบวนการทำนา (9-1)

2. บรรลุเป้าหมายตามแผนไม่ต่ำกว่าร้อยละ 80

การดำเนินโครงการวิจัย เรื่อง “การพัฒนาความเข้มแข็งของกลุ่มแม่บ้านบ้านดอนเตาอิฐผ่านทุนความรู้ร่วม ในการเพาะเห็ดนางฟ้า” ในข้อ 1 บรรลุเป้าหมายตามแผนที่กำหนดไว้เป็นอย่างดี (9-1)

3. ชุมชนหรือองค์กรมีผู้นำหรือสมาชิกที่มีการเรียนรู้และดำเนินกิจกรรมอย่างต่อเนื่อง

จากโครงการที่ได้ดำเนินการในปีการศึกษา 2552 ได้มีการเรียนรู้ต่อเนื่องในปีการศึกษา 2553 โดยมีการสานต่อจากกลุ่มผู้นำชุมชนที่เป็นพ่อบ้านมาสู่กลุ่มแม่บ้าน ตามข้อเสนอของชุมชน เพื่อต้องการสร้างความเข้มแข็งผ่านกลุ่มแม่บ้าน ในการเตรียมความพร้อมสำหรับการพัฒนาสวัสดิการชุมชน รวมทั้งเป็นการพัฒนาอาชีพให้กับกลุ่มแม่บ้าน ทางทีมคณาจารย์และนิสิตระดับปริญญาเอกที่เรียนวิชา 02190692 การวิจัยเชิงปฏิบัติการในองค์กรและชุมชน ได้ดำเนินการขับเคลื่อนในชุมชน และร่วมกับชุมชนโดยทำโครงการวิจัย เรื่อง การพัฒนาความเข้มแข็งของกลุ่มแม่บ้านดอนเตาอิฐผ่านทุนความรู้ร่วมในการเพาะเห็ดนางฟ้า (9-3)

4. ชุมชนหรือองค์กรสร้างกลไกที่มีการพัฒนาตนเองอย่างต่อเนื่องและยั่งยืน โดยคงอัตลักษณ์และวัฒนธรรมของชุมชนหรือองค์กร

ชุมชนได้สร้างกลไกเพื่อการพัฒนาตนเองอย่างต่อเนื่องและยั่งยืน โดยกระบวนการตัดสินใจดำเนินการยังอยู่บนพื้นฐานของการมีส่วนร่วมที่ยังคงอัตลักษณ์ของชุมชน ตามสภาพความเป็นจริงที่ชุมชนพึงพอใจจะเรียนรู้ (9-4)

5. มีผลกระทบที่เกิดประโยชน์สร้างคุณค่าต่อสังคม หรือชุมชน/องค์กรมีความเข้มแข็ง

ผลการดำเนินการชุมชนได้สะท้อนให้เห็นว่า ได้ช่วยพัฒนากลุ่มให้มีความเข้มแข็งขึ้น และมีการขยายการเรียนรู้สู่ชุมชนอื่น โดยพัฒนาเป็นศูนย์การเรียนรู้ของชุมชนดอนเตาอิฐ ที่ผู้สนใจสามารถเข้ามาเรียนรู้ได้ตามอัธยาศัย มีโรงเรียนเพาะเห็ดตั้งอยู่ในบริเวณศูนย์เรียนรู้ของชุมชน (9-1)

เกณฑ์การประเมิน

คะแนน 1	คะแนน 2	คะแนน 3	คะแนน 4	คะแนน 5
ปฏิบัติได้ 1 ข้อ	ปฏิบัติได้ 2 ข้อ	ปฏิบัติได้ 3 ข้อ	ปฏิบัติได้ 4 ข้อ	ปฏิบัติได้ 5 ข้อ

ผลการประเมินตนเอง

ตัวบ่งชี้ที่	ผลการดำเนินงานปีการศึกษา 2553	ผลการประเมินตามเกณฑ์
9	ปฏิบัติได้ 5 ข้อ	5.00 คะแนน (ระดับดีมาก)

รายการหลักฐาน

หมายเลขเอกสาร	ชื่อเอกสาร
9-1	รายงานการวิจัย เรื่อง “การพัฒนาความเข้มแข็งของกลุ่มแม่บ้านบ้านดอนเตาอิฐ ผ่านทุนความรู้ร่วมในการเพาะเห็ดนางฟ้า”
9-3	เว็บไซต์ของชุมชน ที่ http://www.dontaoit.ob.tc/
9-4	http://www.dontaoit.ob.tc/Don%20Tao%20It%20PAR.pdf สรุปผลการวิจัยปีการศึกษา 2552

ด้านการทำนุบำรุงศิลปและวัฒนธรรม

ตัวบ่งชี้ที่ 10 การส่งเสริมและสนับสนุนด้านศิลปและวัฒนธรรม

ชนิดของตัวบ่งชี้ กระบวนการ

เกณฑ์การพิจารณา

- 1. มีการดำเนินงานตามวงจรคุณภาพ (PDCA)
- 2. บรรลุเป้าหมายตามแผนไม่ต่ำกว่าร้อยละ 80
- 3. มีการดำเนินงานสม่ำเสมออย่างต่อเนื่อง
- 4. เกิดประโยชน์และสร้างคุณค่าต่อชุมชน
- 5. ได้รับการยกย่องระดับชาติและหรือนานาชาติ

ผลการดำเนินงาน

1. มีการดำเนินงานตามวงจรคุณภาพ (PDCA)

คณะฯ มีการกำหนดนโยบาย แผนงาน มีการดำเนินโครงการ และประเมินผลการดำเนินงานโครงการส่งเสริมและสนับสนุนด้านศิลปและวัฒนธรรม ดังรายละเอียดแผนปฏิบัติงานด้านทำนุบำรุงศิลปวัฒนธรรม ประจำปีงบประมาณ พ.ศ. 2554 และแผนยุทธศาสตร์ด้านการทำนุบำรุงฯ ในแผนปฏิบัติราชการรอบปีที่ 2 ของฉบับที่ (10-1)

2. บรรลุเป้าหมายตามแผนไม่ต่ำกว่าร้อยละ 80

ในปีการศึกษา 2553 มีโครงการที่ส่งเสริมและสนับสนุนด้านศิลปและวัฒนธรรม จำนวน 24 โครงการ มีการดำเนินการทั้งสิ้น 24 โครงการ ผลการประเมินบรรลุเป้าหมายตามแผนคิดเป็นร้อยละ 91 ดังรายละเอียดรายงานผลการดำเนินโครงการ (10-2) ตัวอย่างโครงการที่มีการดำเนินการอย่างต่อเนื่องทุกปี ได้แก่ โครงการแต่งกายดีสมศักดิ์ศรีนิสิตศึกษาศาสตร์และพัฒนศาสตร์ โครงการพิธีไหว้ครู โครงการเชิดชูเกียรตินิสิต

คณะศึกษาศาสตร์และพัฒนศาสตร์ โครงการสืบสานศิลปวัฒนธรรมไทย โครงการสืบสานส่งเสริมศิลปะแม่ไม้มวยไทย เป็นต้น

3. มีการดำเนินงานสม่ำเสมออย่างต่อเนื่อง

คณะฯ มีการดำเนินการส่งเสริมและสนับสนุนด้านศิลปและวัฒนธรรมอย่างต่อเนื่อง ดังรายละเอียดแผนปฏิบัติการ ประจำปีงบประมาณ พ.ศ. 2554 (10-1)

4. เกิดประโยชน์และสร้างคุณค่าต่อชุมชน

คณะฯ มีการดำเนินงานด้านทำนุบำรุงศิลปและวัฒนธรรมซึ่งก่อให้เกิดประโยชน์และสร้างคุณค่าต่อชุมชนและบุคคลภายนอก โดยส่งนิสิตเข้าร่วมโครงการ “พัฒนาจิตเพื่อความสำเร็จในการเรียนและชีวิตที่มีคุณภาพ” ในวันมาฆบูชา (วันที่ 18-20 กุมภาพันธ์ 2554) ณ วัดพระธรรมการ โดยนิสิตที่เข้าร่วมโครงการ จำนวน 27 คน ทำหน้าที่เป็นตัวแทนเด็กไทยคอยอำนวยความสะดวก ดูแล และช่วยเป็นล่ามในการสื่อสารภาษาอังกฤษแก่พระอาคันตุกะจากประเทศต่างๆ ด้วยความนอบน้อม ก่อให้เกิดความเข้าใจที่ถูกต้องตรงกันในการดำเนินกิจกรรมต่างๆ และก่อให้เกิดความประทับใจ อันแสดงให้เห็นถึงภาพลักษณ์ที่ดีของชาวไทยในสายตาชาวต่างชาติ ดังเอกสารการก่อให้เกิดประโยชน์และคุณค่าต่อชุมชน (10-4)

เกณฑ์การประเมิน

คะแนน 1	คะแนน 2	คะแนน 3	คะแนน 4	คะแนน 5
ปฏิบัติได้ 1 ข้อ	ปฏิบัติได้ 2 ข้อ	ปฏิบัติได้ 3 ข้อ	ปฏิบัติได้ 4 ข้อ	ปฏิบัติได้ 5 ข้อ

ผลการประเมินตนเอง

ตัวบ่งชี้ที่	ผลการดำเนินงานปีการศึกษา 2553	ผลการประเมินตามเกณฑ์
10	ปฏิบัติได้ 4 ข้อ	5.00 คะแนน (ระดับดีมาก)

รายการหลักฐาน

หมายเลขเอกสาร	ชื่อเอกสาร
10-1	แผนปฏิบัติงานด้านทำนุบำรุงศิลปวัฒนธรรม ประจำปีงบประมาณ พ.ศ. 2554 และแผนยุทธศาสตร์ด้านการทำนุบำรุงฯ ในแผนปฏิบัติราชการรอบปีที่ 2 ของคณบดี
10-2	สรุปผลการดำเนินโครงการด้านทำนุบำรุงศิลปและวัฒนธรรม ปีการศึกษา 2553
10-4	เอกสารแสดงการก่อให้เกิดประโยชน์และคุณค่าต่อชุมชน

ตัวบ่งชี้ที่ 11 การพัฒนาสุนทรียภาพในมิติทางศิลปะและวัฒนธรรม

ชนิดของตัวบ่งชี้ กระบวนการ

เกณฑ์การพิจารณา

- 1. การมีส่วนร่วมของบุคลากรในสถาบันที่ก่อให้เกิดวัฒนธรรมที่ดี
- 2. อาคารสถานที่ สะอาดถูกสุขลักษณะ และตกแต่งอย่างมีความสุนทรีย์
- 3. ปรับแต่งและรักษาภูมิทัศน์ให้สวยงาม สอดคล้องกับธรรมชาติ และเป็นมิตรกับสิ่งแวดล้อม
- 4. มีพื้นที่ทางวัฒนธรรมที่เอื้อและส่งเสริมต่อการจัดกิจกรรม และมีการจัดกิจกรรมอย่างสม่ำเสมอ
- 5. ระดับความพึงพอใจของบุคลากรและนักศึกษาไม่ต่ำกว่า 3.51 จากคะแนนเต็ม 5

ผลการดำเนินงาน

1. การมีส่วนร่วมของบุคลากรในสถาบันที่ก่อให้เกิดวัฒนธรรมที่ดี

บุคลากรและนิสิตมีส่วนร่วมร่วมกับหน่วยงานในอันที่จะก่อให้เกิดวัฒนธรรมที่ดี เช่น การร่วมโครงการปลูกข้าววันแม่เก็บเกี่ยววันพ่อ กิจกรรมรดน้ำดำหัววันสงกรานต์ วันแสดงมุทิตาจิตต่อผู้เกษียณอายุราชการ และการร่วมกิจกรรมสืบสานประเพณีลอยกระทง เป็นต้น (11-1)

2. อาคารสถานที่ สะอาดถูกสุขลักษณะ และตกแต่งอย่างมีความสุนทรีย์

คณะฯ มีการพัฒนาด้านภูมิทัศน์ โดยการปรับปรุงอาคารสถานที่ให้เกิดความสะอาด ถูกสุขลักษณะ เช่น การดำเนินโครงการรักษาศึกษา สะอาดตา สะอาดใจ คณะศึกษาศาสตร์และพัฒนศาสตร์ (11-2)

3. ปรับแต่งและรักษาภูมิทัศน์ให้สวยงาม สอดคล้องกับธรรมชาติ และเป็นมิตรกับสิ่งแวดล้อม

คณะฯ มีการปรับแต่งและรักษาภูมิทัศน์ให้สวยงาม สอดคล้องกับธรรมชาติ และเป็นมิตรกับสิ่งแวดล้อม (11-2)

4. มีพื้นที่ทางวัฒนธรรมที่เอื้อและส่งเสริมต่อการจัดกิจกรรม และมีการจัดกิจกรรมอย่างสม่ำเสมอ

มีพื้นที่ทางวัฒนธรรมที่เอื้อและส่งเสริมต่อการจัดกิจกรรม และมีการจัดกิจกรรมอย่างสม่ำเสมอ เช่น ศูนย์คุณธรรมและจริยธรรม และห้องสัมมนาในการจัดกิจกรรมทำนุบำรุงศิลปวัฒนธรรมคณะฯ (11-4)

5. ระดับความพึงพอใจของบุคลากรและนักศึกษาไม่ต่ำกว่า 3.51 จากคะแนนเต็ม

คณะฯ มีการดำเนินการให้ประเมินผลการดำเนินงานด้านสุนทรียภาพในมิติทางศิลปะและวัฒนธรรม ดังแสดงรายละเอียดในรายงานผลการประเมินโครงการ ประจำปีการศึกษา 2553

เกณฑ์การประเมิน

คะแนน 1	คะแนน 2	คะแนน 3	คะแนน 4	คะแนน 5
ปฏิบัติได้ 1 ข้อ	ปฏิบัติได้ 2 ข้อ	ปฏิบัติได้ 3 ข้อ	ปฏิบัติได้ 4 ข้อ	ปฏิบัติได้ 5 ข้อ

ผลการประเมินตนเอง

ตัวบ่งชี้ที่	ผลการดำเนินงานปีการศึกษา 2553	ผลการประเมินตามเกณฑ์
11	ปฏิบัติได้ 5 ข้อ	5.00 คะแนน (ระดับดีมาก)

รายการหลักฐาน

หมายเลขเอกสาร	ชื่อเอกสาร
11-1	ภาพถ่ายการเข้าร่วมกิจการด้านทำนุบำรุงศิลปะและวัฒนธรรมของนิสิตและบุคลากรคณะฯ ที่ http://www.edu.kps.ku.ac.th/activityimage.html
11-2	ภาพถ่ายการพัฒนาด้านภูมิทัศน์ โดยการปรับปรุงอาคารสถานที่ให้เกิดความสะอาด ถูกสุขลักษณะ คณะศึกษาศาสตร์และพัฒนศาสตร์
11-4	ภาพถ่ายศูนย์คุณธรรมและจริยธรรมและการให้คำปรึกษา และ รายงานผลการดำเนินงานของศูนย์ฯ ประจำปีการศึกษา 2553
11-5	รายงานผลการประเมินโครงการด้านทำนุบำรุงศิลปะและวัฒนธรรม ประจำปีการศึกษา 2553

ด้านการบริหารและการพัฒนาสถาบัน

ตัวบ่งชี้ที่ 12 การปฏิบัติตามบทบาทหน้าที่ของสภาสถาบัน (ไม่ประเมินระดับคณะวิชา)

ชนิดของตัวบ่งชี้ ผลผลิต

ผลการดำเนินงาน

ผลประเมินระดับมหาวิทยาลัย โดยในปีการศึกษา 2553 สภามหาวิทยาลัยเกษตรศาสตร์ กำหนดให้มีการประเมินผลการปฏิบัติตามบทบาทหน้าที่ของสภามหาวิทยาลัยฯ ได้คะแนนเฉลี่ย 3.95 อยู่ในระดับดี

เกณฑ์การประเมิน

ใช้ค่าคะแนนผลการประเมินผลการดำเนินงานของสภาสถาบัน (คะแนนเต็ม 5) ที่ครอบคลุม 5 ประเด็นดังต่อไปนี้

1. สภาสถาบันทำพันธกิจครบถ้วนตามภาระหน้าที่ที่กำหนดในพระราชบัญญัติของสถานศึกษา
2. สภาสถาบันกำหนดยุทธศาสตร์ ทิศทาง กำกับนโยบาย ข้อบังคับ ระเบียบ
3. สภาสถาบันทำตามกฎระเบียบข้อบังคับของต้นสังกัด และหน่วยงานที่เกี่ยวข้อง
4. สภาสถาบันกำกับ ติดตาม การดำเนินงานของผู้บริหารสถานศึกษา
5. สภาสถาบันดำเนินงานโดยใช้หลักธรรมาภิบาล

ผลการประเมินตนเอง

ตัวบ่งชี้ที่	ผลการดำเนินงานปีการศึกษา 2553	ผลการประเมินตามเกณฑ์
12	ผลการประเมินสภามหาวิทยาลัยฯ 3.95 คะแนน	3.95

รายการหลักฐาน

หมายเลขเอกสาร	ชื่อเอกสาร
12-1	สรุปผลการประเมินผลการดำเนินงานของสภามหาวิทยาลัยเกษตรศาสตร์

ตัวบ่งชี้ที่ 13 การปฏิบัติตามบทบาทหน้าที่ของผู้บริหารสถาบัน

ชนิดของตัวบ่งชี้ ผลผลิต

ผลการดำเนินงาน

ปีการศึกษา 2553 คณะศึกษาศาสตร์และพัฒนศาสตร์ มีการประเมินผลผู้บริหารโดยคณะกรรมการที่คณะกรรมการประจำหน่วยงานแต่งตั้ง ได้คะแนนเท่ากับ 3.83

เกณฑ์การประเมิน

ใช้ค่าคะแนนผลการประเมินผู้บริหาร (คะแนนเต็ม 5)

ผลการประเมินตนเอง

ตัวบ่งชี้ที่	ผลการดำเนินงานปีการศึกษา 2553	ผลการประเมินตามเกณฑ์
13	ผลการประเมินผู้บริหาร 3.83 คะแนน	3.83

รายการหลักฐาน

หมายเลขเอกสาร	ชื่อเอกสาร
13-1	สรุปแบบประเมินการบริหารงานของผู้บริหาร คณะศึกษาศาสตร์และพัฒนศาสตร์

ตัวบ่งชี้ที่ 14 การพัฒนาคณาจารย์

ชนิดของตัวบ่งชี้ ผลผลิต

ผลการดำเนินงาน

ปีการศึกษา 2553 คณะศึกษาศาสตร์และพัฒนศาสตร์ ใช้ข้อมูลเอกสารสรุปค่าดัชนีคุณภาพอาจารย์ มหาวิทยาลัยเกษตรศาสตร์ จากกองการเจ้าหน้าที่ มหาวิทยาลัยเกษตรศาสตร์ โดยมีอาจารย์ที่มีคุณวุฒิปริญญาโท 23 คน และปริญญาเอก 20 คน ผู้ช่วยศาสตราจารย์ คุณวุฒิปริญญาโท และปริญญาเอก 10 คน รองศาสตราจารย์ ปริญญาโท และปริญญาเอก 3 คน มีผลรวมค่าดัชนีคุณภาพ 165 คะแนน จำนวนอาจารย์ประจำทั้งหมด 43 คน คิดเป็นสัดส่วน 3.837 เมื่อคิดเทียบเกณฑ์ซึ่งกำหนดค่าดัชนีคุณภาพอาจารย์เป็น 6 เท่ากับ 5 คะแนน ได้เท่ากับ 3.198

ข้อมูลพื้นฐานประกอบตัวบ่งชี้

วุฒิการศึกษา	ป.ตรี		ป.โท		ป.เอก		รวม (คน x ค่าน้ำหนัก)
	ตำแหน่งทางวิชาการ						
อาจารย์	0	0	2	15	5	15	105
ผู้ช่วยศาสตราจารย์	1	0	3	6	6	4	42
รองศาสตราจารย์	3	0	5	2	8	1	18
ศาสตราจารย์	6	0	8	0	10	0	0
รวม (คน x ค่าน้ำหนัก)	0		58		107		165

ข้อ	ข้อมูลพื้นฐาน	ค่าน้ำหนัก	ผลการดำเนินงานปีการศึกษา 2553	
			จำนวน	ค่าถ่วงน้ำหนัก
1	จำนวนอาจารย์ประจำคุณวุฒิปริญญาตรี และไม่มีตำแหน่งทางวิชาการ	0	0	0
2	จำนวนอาจารย์ประจำคุณวุฒิปริญญาตรี และดำรงตำแหน่ง ผู้ช่วยศาสตราจารย์	1	0	0
3	จำนวนอาจารย์ประจำคุณวุฒิปริญญาตรี และดำรงตำแหน่ง รองศาสตราจารย์	3	0	0
4	จำนวนอาจารย์ประจำคุณวุฒิปริญญาตรี และดำรงตำแหน่ง ศาสตราจารย์	6	0	0

ข้อ	ข้อมูลพื้นฐาน	ค่าน้ำหนัก	ผลการดำเนินงานปีการศึกษา 2553	
			จำนวน	ค่าถ่วงน้ำหนัก
5	จำนวนอาจารย์ประจำคุณวุฒิปริญญาโท และไม่มีตำแหน่งทางวิชาการ	2	15	30
6	จำนวนอาจารย์ประจำคุณวุฒิปริญญาโท และดำรงตำแหน่ง ผู้ช่วยศาสตราจารย์	3	6	18
7	จำนวนอาจารย์ประจำคุณวุฒิปริญญาโท และดำรงตำแหน่ง รองศาสตราจารย์	5	2	10
8	จำนวนอาจารย์ประจำคุณวุฒิปริญญาโท และดำรงตำแหน่ง ศาสตราจารย์	8	0	0
9	จำนวนอาจารย์ประจำคุณวุฒิปริญญาเอก และไม่มีตำแหน่งทางวิชาการ	5	15	75
10	จำนวนอาจารย์ประจำคุณวุฒิปริญญาเอก และดำรงตำแหน่ง ผู้ช่วยศาสตราจารย์	6	4	24
11	จำนวนอาจารย์ประจำคุณวุฒิปริญญาเอก และดำรงตำแหน่ง รองศาสตราจารย์	8	1	8
12	จำนวนอาจารย์ประจำคุณวุฒิปริญญาเอก และดำรงตำแหน่ง ศาสตราจารย์	10	0	0
13	ผลรวม		43	165
14	การพัฒนาคุณภาพอาจารย์		3.837	
15	คะแนนที่ได้ (เต็ม 5)		$\frac{3.837}{6} \times 5 = 3.198$	

เกณฑ์การประเมิน

ใช้บัญญัติไตรยางศ์เทียบ โดยกำหนดให้ค่าดัชนีคุณภาพอาจารย์เป็น 6 เท่ากับ 5 คะแนน

ผลการประเมินตนเอง

ตัวบ่งชี้ที่	ผลการดำเนินงานปีการศึกษา 2553		ผลการประเมินตามเกณฑ์
14	165	3.837	3.198
	43		(ระดับดี)

รายการหลักฐาน

หมายเลขเอกสาร	ชื่อเอกสาร
14-1	เอกสารค่าดัชนีคุณภาพอาจารย์ มหาวิทยาลัยเกษตรศาสตร์ จำแนกตามคณะ

ด้านการพัฒนาและประกันคุณภาพภายใน

ตัวบ่งชี้ที่ 15 ผลประเมินการประกันคุณภาพภายในรับรองโดยต้นสังกัด

ชนิดของตัวบ่งชี้ ผลผลิต

ผลการดำเนินงาน

ปีการศึกษา 2553 คณะศึกษาศาสตร์และพัฒนศาสตร์ มีผลการประเมินการประกันคุณภาพภายในจากคณะกรรมการประเมินคุณภาพภายใน ที่มหาวิทยาลัยแต่งตั้ง ได้คะแนนเฉลี่ยภาพรวม 4.68 ได้คุณภาพในระดับดีมาก

ผลการประเมินตนเอง

ตัวบ่งชี้ที่	ผลการดำเนินงานปีการศึกษา 2553	ผลการประเมินตามเกณฑ์
15	ผลการประเมินคุณภาพภายในจากคณะกรรมการประเมินคุณภาพภายใน ที่มหาวิทยาลัยแต่งตั้ง (เต็ม 5) เท่ากับ 4.68 คะแนน	4.68 (ระดับดีมาก)

รายการหลักฐาน

หมายเลขเอกสาร	ชื่อเอกสาร
15-1	รายงานผลการประเมินคุณภาพภายใน ประจำปีการศึกษา 2553 คณะศึกษาศาสตร์และพัฒนศาสตร์

กลุ่มตัวบ่งชี้อัตลักษณ์

ตัวบ่งชี้ที่ 16.1 ผลการบริหารสถาบันให้เกิดอัตลักษณ์ (ไม่ประเมินระดับคณะวิชา)

ชนิดของตัวบ่งชี้ ผลผลิต

เกณฑ์การพิจารณา (ให้ระบุ ✓ ตามข้อที่ได้ดำเนินการ)

- 1. มีการกำหนดกลยุทธ์และแผนการปฏิบัติงานที่สอดคล้องกับอัตลักษณ์ของสถาบัน โดยได้รับการเห็นชอบจากสภาสถาบัน
- 2. มีการสร้างระบบการมีส่วนร่วมของผู้เรียนและบุคลากรในการปฏิบัติตามกลยุทธ์ที่กำหนดอย่างครบถ้วนสมบูรณ์
- 3. ผลการประเมินความเห็นของบุคลากร เกี่ยวกับการปฏิบัติงานของสถาบันที่สอดคล้องกับอัตลักษณ์ ไม่ต่ำกว่า 3.51 จากคะแนนเต็ม 5
- 4. ผลการดำเนินงานก่อให้เกิดผลกระทบที่เป็นประโยชน์และ/หรือสร้างคุณค่าต่อสังคม
- 5. ได้รับการยกย่องในระดับชาติและ/หรือนานาชาติ ในประเด็นที่เกี่ยวกับอัตลักษณ์

ผลการดำเนินงาน

ผลประเมินระดับมหาวิทยาลัย

เกณฑ์การประเมิน

คะแนน 1	คะแนน 2	คะแนน 3	คะแนน 4	คะแนน 5
ปฏิบัติได้ 1 ข้อ	ปฏิบัติได้ 2 ข้อ	ปฏิบัติได้ 3 ข้อ	ปฏิบัติได้ 4 ข้อ	ปฏิบัติได้ 5 ข้อ

ผลการประเมินตนเอง

ตัวบ่งชี้ที่	ผลการดำเนินงานปีการศึกษา 2553	ผลการประเมินตามเกณฑ์
16.1	ผลประเมินระดับมหาวิทยาลัย	

รายการหลักฐาน

หมายเลขเอกสาร	ชื่อเอกสาร
16.1-1-1	เอกสารการกำหนดกลยุทธ์และแผนการปฏิบัติงานที่สอดคล้องกับอัตลักษณ์ของสถาบัน
16.1-1-2	แผนกลยุทธ์ แผนปฏิบัติงานประจำปี ที่ได้รับความเห็นชอบจากสภาสถาบัน
16.1-2-1	รายงานผลการปฏิบัติงานประจำปี ที่ได้รับความเห็นชอบจากสภาสถาบัน
16.1-3-1	ผลการประเมินความพึงพอใจของบุคลากรที่เกี่ยวกับการปฏิบัติงานของสถาบันที่สอดคล้องกับอัตลักษณ์
16.1-4-1	ผลการดำเนินงานและผลสำเร็จของการดำเนินงานตามอัตลักษณ์ที่สถาบันกำหนด
16.1-5-1	เอกสารการได้รับการยอมรับ การได้รับรางวัล หรือได้รับยกย่องในระดับชาติและ/หรือนานาชาติ

ตัวบ่งชี้ที่ 16.2 ผลการพัฒนาบัณฑิตตามอัตลักษณ์

ชนิดของตัวบ่งชี้ ผลผลิต

ผลการดำเนินงาน

ปีการศึกษา 2553 คณะศึกษาศาสตร์และพัฒนศาสตร์ ใช้ข้อมูลผลการสำรวจการประเมินบัณฑิตที่มีคุณลักษณะตามอัตลักษณ์ จากการสำรวจโดยคณะศึกษาศาสตร์และพัฒนศาสตร์ มหาวิทยาลัยเกษตรศาสตร์ วิทยาเขตกำแพงแสน ระหว่างวันที่ 22-30 กันยายน 2554 ได้คะแนนเฉลี่ย 4.21

ข้อมูลพื้นฐานประกอบตัวบ่งชี้

ข้อ	ข้อมูลพื้นฐาน	ผลการดำเนินงานปีการศึกษา 2553
1	ผลรวมของค่าคะแนนที่ได้จากการประเมินบัณฑิต	84.08
2	จำนวนบัณฑิตที่ได้รับการประเมินทั้งหมด	49
3	จำนวนผู้สำเร็จการศึกษาทั้งหมด	130
4	ค่าเฉลี่ยของคะแนนประเมิน (คะแนนเต็ม 5)	4.21

เกณฑ์การประเมิน

ใช้ค่าเฉลี่ยของคะแนนผลการประเมินบัณฑิต (คะแนนเต็ม 5)

ผลการประเมินตนเอง

ตัวบ่งชี้ที่	ผลการดำเนินงานปีการศึกษา 2553	ผลการประเมินตามเกณฑ์
16.2	ผลการประเมินบัณฑิตที่มีคุณลักษณะตามอัตลักษณ์ (เต็ม 5) 4.21 คะแนน	4.21

รายการหลักฐาน

หมายเลขเอกสาร	ชื่อเอกสาร
16.2-1	สรุปผลการประเมินผลการพัฒนาบัณฑิตตามอัตลักษณ์ ประจำปีการศึกษา 2553

ข้อมูลหลักฐาน

คณะศึกษาศาสตร์และพัฒนศาสตร์	N	สำนึกดี	มุ่งมั่น	สร้างสรรค์	สามัคคี	รวมคะแนนที่ได้
ผลการประเมินแต่ละด้าน (คะแนนเต็ม 5)	49	4.26	4.24	4.12	4.21	4.21

ตัวบ่งชี้ที่ 17 ผลการบริหารสถาบันให้เกิดอัตลักษณ์ (ไม่ประเมินระดับคณะวิชา)

ชนิดของตัวบ่งชี้ ผลผลิต

เกณฑ์การพิจารณา (ให้ระบุ ✓ ตามข้อที่ได้ดำเนินการ)

- 1. มีการกำหนดกลยุทธ์การปฏิบัติงานที่สอดคล้องกับจุดเน้น จุดเด่น หรือความเชี่ยวชาญเฉพาะของสถาบัน โดยได้รับการเห็นชอบจากสภาสถาบัน
- 2. มีการสร้างระบบการมีส่วนร่วมของผู้เรียนและบุคลากรในการปฏิบัติตามกลยุทธ์ที่กำหนดอย่างครบถ้วนสมบูรณ์
- 3. ผลการประเมินความเห็นของบุคลากร เกี่ยวกับการดำเนินงานตามจุดเน้น และจุดเด่น หรือความเชี่ยวชาญเฉพาะของสถาบัน ไม่ต่ำกว่า 3.51 จากคะแนนเต็ม 5
- 4. ผลการดำเนินงานบรรลุตามจุดเน้น จุดเด่น หรือความเชี่ยวชาญเฉพาะของสถาบันและเกิดผลกระทบที่เกิดประโยชน์และสร้างคุณค่าต่อสังคม
- 5. สถาบันมีเอกลักษณ์ตามจุดเน้น จุดเด่น หรือความเชี่ยวชาญเฉพาะที่กำหนด และได้รับการยอมรับในระดับชาติและ/หรือนานาชาติ

ผลการดำเนินงาน

ผลประเมินระดับมหาวิทยาลัย

เกณฑ์การประเมิน

คะแนน 1	คะแนน 2	คะแนน 3	คะแนน 4	คะแนน 5
ปฏิบัติได้ 1 ข้อ	ปฏิบัติได้ 2 ข้อ	ปฏิบัติได้ 3 ข้อ	ปฏิบัติได้ 4 ข้อ	ปฏิบัติได้ 5 ข้อ

ผลการประเมินตนเอง

ตัวบ่งชี้ที่	ผลการดำเนินงานปีการศึกษา 2553	ผลการประเมินตามเกณฑ์
17	ผลประเมินระดับมหาวิทยาลัย	

รายการหลักฐาน

หมายเลขเอกสาร	ชื่อเอกสาร
17-1-1	เอกสารการกำหนดเอกลักษณ์ จุดเน้น หรือจุดเด่นของสถาบัน
17-1-2	แผนกลยุทธ์ แผนปฏิบัติงานประจำปี รวมทั้งแผนพัฒนาคุณภาพที่สอดคล้องกับเอกลักษณ์ จุดเน้น หรือจุดเด่นของสถาบันที่ได้รับความเห็นชอบจากสภาสถาบัน

หมายเลขเอกสาร	ชื่อเอกสาร
17-2-1	รายงานผลการปฏิบัติงานประจำปีที่ได้รับความเห็นชอบจากสภาสถาบัน
17-3-1	ผลการประเมินความพึงพอใจของบุคลากรที่เกี่ยวกับการดำเนินการตามจุดเน้น จุดเด่น หรือความเชี่ยวชาญเฉพาะของสถาบัน
17-4-1	ผลการดำเนินงานและผลสำเร็จของการดำเนินงานตามเอกลักษณ์ จุดเน้น หรือจุดเด่นของสถาบันที่กำหนด
17-5-1	เอกสารการได้รับการยอมรับ การได้รับรางวัล หรือได้รับยกย่องว่าเป็นแบบอย่างในการปฏิบัติที่ดี เช่น โล่รางวัล ใบประกาศเกียรติคุณ เกียรติบัตร หนังสือเชิดชูเกียรติ

กลุ่มตัวบ่งชี้มาตรการส่งเสริม

ตัวบ่งชี้ที่ 18.1 ผลการชี้แนะ ป้องกัน หรือแก้ปัญหาของสังคมในประเด็นที่เกี่ยวข้องกับการเกษตร (ไม่ประเมินระดับคณะวิชา)

ชนิดของตัวบ่งชี้ ผลผลิต

เกณฑ์การพิจารณา (ให้ระบุ ✓ ตามข้อที่ได้ดำเนินการ)

- 1. มีการดำเนินงานตามวงจรคุณภาพ (PDCA)
- 2. บรรลุเป้าหมายตามแผนไม่ต่ำกว่าร้อยละ 80
- 3. มีประโยชน์และสร้างคุณค่าต่อสถาบัน
- 4. มีผลกระทบที่เกิดประโยชน์และสร้างคุณค่าต่อชุมชนหรือสังคม
- 5. ได้รับการยกย่องระดับชาติและ/หรือนานาชาติ

ผลการดำเนินงาน

ผลประเมินระดับมหาวิทยาลัย

เกณฑ์การประเมิน

คะแนน 1	คะแนน 2	คะแนน 3	คะแนน 4	คะแนน 5
ปฏิบัติได้ 1 ข้อ	ปฏิบัติได้ 2 ข้อ	ปฏิบัติได้ 3 ข้อ	ปฏิบัติได้ 4 ข้อ	ปฏิบัติได้ 5 ข้อ

ผลการประเมินตนเอง

ตัวบ่งชี้ที่	ผลการดำเนินงานปีการศึกษา 2553	ผลการประเมินตามเกณฑ์
18.1	ผลประเมินระดับมหาวิทยาลัย	

รายการหลักฐาน

หมายเลขเอกสาร	ชื่อเอกสาร
18.1-1-1	โครงการ/กิจกรรมที่สถาบันได้ดำเนินงานที่มีประโยชน์และสร้างคุณค่าต่อสถาบัน ในการชี้แนะหรือแก้ปัญหาสังคมในด้านการเกษตร

หมายเลขเอกสาร	ชื่อเอกสาร
18.1-2-1	รายงานสรุปผลโครงการ
18.1-3-1	ข้อมูลแสดงถึงประโยชน์และสร้างคุณค่าต่อสถาบัน
18.1-4-1	ข้อมูลแสดงถึงการเกิดผลกระทบที่เกิดประโยชน์และสร้างคุณค่าต่อสังคมจากการดำเนินงานของโครงการ
18.1-5-1	ข้อมูลแสดงถึงการได้รับการยกย่องระดับชาติหรือระดับนานาชาติ

ตัวบ่งชี้ที่ 18.2 ผลการชั้นนำ ป้องกัน หรือแก้ปัญหาของสังคมในประเด็นที่เกี่ยวข้องกับทรัพยากรธรรมชาติและสิ่งแวดล้อม **(ไม่ประเมินระดับคณะวิชา)**

ชนิดของตัวบ่งชี้ ผลผลิต

ชนิดของตัวบ่งชี้ ผลผลิต

เกณฑ์การพิจารณา **(ให้ระบุ ✓ ตามข้อที่ได้ดำเนินการ)**

- 1. มีการดำเนินงานตามวงจรคุณภาพ (PDCA)
- 2. บรรลุเป้าหมายตามแผนไม่ต่ำกว่าร้อยละ 80
- 3. มีประโยชน์และสร้างคุณค่าต่อสถาบัน
- 4. มีผลกระทบที่เกิดประโยชน์และสร้างคุณค่าต่อชุมชนหรือสังคม
- 5. ได้รับการยกย่องระดับชาติและ/หรือนานาชาติ

ผลการดำเนินงาน

ผลประเมินระดับมหาวิทยาลัย

เกณฑ์การประเมิน

คะแนน 1	คะแนน 2	คะแนน 3	คะแนน 4	คะแนน 5
ปฏิบัติได้ 1 ข้อ	ปฏิบัติได้ 2 ข้อ	ปฏิบัติได้ 3 ข้อ	ปฏิบัติได้ 4 ข้อ	ปฏิบัติได้ 5 ข้อ

ผลการประเมินตนเอง

ตัวบ่งชี้ที่	ผลการดำเนินงานปีการศึกษา 2553	ผลการประเมินตามเกณฑ์
18.2	ผลประเมินระดับมหาวิทยาลัย	

รายการหลักฐาน

หมายเลขเอกสาร	ชื่อเอกสาร
18.2-1-1	โครงการ/กิจกรรมที่สถาบันได้ดำเนินงานที่มีประโยชน์และสร้างคุณค่าต่อสถาบัน ในการชั้นนำหรือแก้ปัญหาสังคมในด้านทรัพยากรธรรมชาติและสิ่งแวดล้อม
18.2-2-1	รายงานสรุปผลโครงการ
18.2-3-1	ข้อมูลแสดงถึงประโยชน์และสร้างคุณค่าต่อสถาบัน
18.2-4-1	ข้อมูลแสดงถึงการเกิดผลกระทบที่เกิดประโยชน์และสร้างคุณค่าต่อสังคมจากการดำเนินงานของโครงการ
18.2-5-1	ข้อมูลแสดงถึงการได้รับการยกย่องระดับชาติหรือระดับนานาชาติ

ภาคผนวก

- ข้อมูลพื้นฐานประกอบการประเมิน คณะศึกษาศาสตร์และพัฒนศาสตร์ มหาวิทยาลัยเกษตรศาสตร์

ช่อง	ข้อมูล อ้างอิง สำหรับ KPI	รายการ	หน่วย	ผลการดำเนินงาน ปีการศึกษา 2553
ด้านคุณภาพบัณฑิต				
1	สมศ. 1	● จำนวนผู้สำเร็จการศึกษาระดับปริญญาตรีทั้งหมด	คน	130
2		● จำนวนผู้สำเร็จการศึกษาระดับปริญญาตรีที่ตอบแบบสำรวจเรื่องการเมืองงานทำ		95
3		● จำนวนผู้สำเร็จการศึกษาระดับปริญญาตรีที่ได้ออกงานทำ		91
4		● จำนวนผู้สำเร็จการศึกษาระดับปริญญาตรีที่ประกอบอาชีพอิสระ		-
5		● จำนวนผู้สำเร็จการศึกษาระดับปริญญาตรีที่มีงานทำประจำก่อนเข้าศึกษา		0
6		● จำนวนผู้สำเร็จการศึกษาระดับปริญญาตรีที่ศึกษาต่อระดับผู้สำเร็จการศึกษา		12
7		● จำนวนผู้สำเร็จการศึกษาระดับปริญญาโททั้งหมด (ภาคปกติและภาคพิเศษ)		0
8		- ระดับปริญญาโทที่จบโดยแผน ก (ภาคปกติและภาคพิเศษ)		0
9		- ระดับปริญญาโทที่จบโดยแผน ข (ภาคปกติและภาคพิเศษ)		0
10		● จำนวนผู้สำเร็จการศึกษาระดับปริญญาเอกทั้งหมด		0
11		● เงินเดือนหรือรายได้ต่อเดือนของผู้สำเร็จการศึกษาระดับปริญญาตรีที่ได้ออกงานทำหรือประกอบอาชีพอิสระ (ค่าเฉลี่ย)	บาท	10,048.23
12	สมศ. 2	● จำนวนผู้สำเร็จการศึกษาระดับปริญญาตรีที่ได้รับการประเมินคุณภาพตามกรอบมาตรฐานคุณวุฒิระดับอุดมศึกษาแห่งชาติ (แบ่งเป็น 2 กรณี)	คน	130
13		- ผลการประเมินโดย Exit Exam ในกลุ่มสาขาวิชาชีพที่จบการศึกษาตามกรอบ TQF เฉลี่ย (คะแนนเต็ม 5) (ไม่มีข้อมูล)	คะแนน	N/A
14		- ผลการประเมินจากความพึงพอใจของนายจ้างที่มีต่อผู้สำเร็จการศึกษาตามกรอบ TQF เฉลี่ย (คะแนนเต็ม 5)	คะแนน	4.22
15		● จำนวนผู้สำเร็จการศึกษาระดับปริญญาโทที่ได้รับการประเมินคุณภาพตามกรอบมาตรฐานคุณวุฒิระดับอุดมศึกษาแห่งชาติ (แบ่งเป็น 2 กรณี)	คน	0
16		- ผลการประเมินโดย Exit Exam ในกลุ่มสาขาวิชาชีพที่จบการศึกษาตามกรอบ TQF เฉลี่ย (คะแนนเต็ม 5) (ไม่มีข้อมูล)	คะแนน	N/A
17		- ผลการประเมินจากความพึงพอใจของนายจ้างที่มีต่อผู้สำเร็จการศึกษาตามกรอบ TQF เฉลี่ย (คะแนนเต็ม 5)	คะแนน	N/A
18		● จำนวนผู้สำเร็จการศึกษาระดับปริญญาเอกที่ได้รับการประเมินคุณภาพตามกรอบมาตรฐานคุณวุฒิระดับอุดมศึกษาแห่งชาติ (แบ่งเป็น 2 กรณี)	คน	0
19		- ผลการประเมินโดย Exit Exam ในกลุ่มสาขาวิชาชีพที่จบการศึกษาตามกรอบ TQF เฉลี่ย (คะแนนเต็ม 5) (ไม่มีข้อมูล)	คะแนน	N/A

ช่อง	ข้อมูล อ้างอิง สำหรับ KPI	รายการ	หน่วย	ผลการดำเนินงาน ปีการศึกษา 2553
20		- ผลการประเมินจากความพึงพอใจของนายจ้างที่มีต่อผู้สำเร็จการศึกษาตามกรอบ TQF เฉลี่ย (คะแนนเต็ม 5)	คะแนน	N/A
21	สมศ. 3	• จำนวนรวมของผลงานสร้างสรรค์จากศิลปินพันธ์ที่เผยแพร่ (ปริญญาโท)	ชิ้นงาน	0
22		- การจัดนิทรรศการ (Exhibition) หรือการจัดการแสดง (Performance) ระดับสถาบันหรือจังหวัด		0
23		- การจัดนิทรรศการ (Exhibition) หรือการจัดการแสดง (Performance) ระดับชาติ		0
24		- การจัดนิทรรศการ (Exhibition) หรือการจัดการแสดง (Performance) ระดับความร่วมมือระหว่างประเทศ		0
25		- การจัดนิทรรศการ (Exhibition) หรือการจัดการแสดง (Performance) ระดับภูมิภาคอาเซียน		0
26		- การจัดนิทรรศการ (Exhibition) หรือการจัดการแสดง (Performance) ระดับนานาชาติ (ทั้งในและนอกประเทศ)		0
27	สมศ. 4	• จำนวนรวมของบทความวิจัยจากวิทยานิพนธ์ที่ตีพิมพ์เผยแพร่ (ปริญญาเอก)	ชิ้นงาน	0
28		- การประชุมวิชาการระดับชาติ		0
29		- การประชุมวิชาการระดับนานาชาติ		0
30		- วารสารวิชาการระดับชาติ		0
31		- วารสารวิชาการระดับนานาชาติที่ไม่อยู่ในฐานข้อมูลสากล		0
32		- วารสารวิชาการระดับนานาชาติที่อยู่ในฐานข้อมูลสากลอื่นๆ ที่ยอมรับในศาสตร์นั้น นอกเหนือจากฐานข้อมูล ISI		0
33		- วารสารวิชาการระดับนานาชาติที่อยู่ในฐานข้อมูลสากล ISI		0
34	สมศ. 3	• จำนวนรวมของบทความวิจัยจากวิทยานิพนธ์หรือการค้นคว้าอิสระ (สารนิพนธ์) ที่ตีพิมพ์เผยแพร่ (ปริญญาโท)	ชิ้นงาน	0
35		- การประชุมวิชาการระดับชาติ		0
36		- การประชุมวิชาการระดับนานาชาติ		0
37		- วารสารวิชาการระดับชาติ อยู่ในฐานข้อมูล TCI		0
38		- วารสารวิชาการระดับชาติที่ สกอ. รับรอง		0
39		- วารสารวิชาการระดับนานาชาติที่อยู่ในฐานข้อมูลสากลอื่นๆ ที่ยอมรับในศาสตร์นั้น นอกเหนือจากฐานข้อมูล ISI		0
40		- วารสารวิชาการระดับนานาชาติที่อยู่ในฐานข้อมูลสากล ISI		0
ด้านงานวิจัยและงานสร้างสรรค์				
41		• จำนวนบุคลากรสายสนับสนุนที่เป็นนักวิจัยทั้งหมด	คน	0
42		• จำนวนนักวิจัยที่ลาศึกษาต่อ		0
43	สมศ. 5	• จำนวนรวมของบทความวิจัยที่ตีพิมพ์	ชิ้นงาน	19
44		- จำนวนผลงานวิจัยที่ตีพิมพ์เผยแพร่ในการประชุมวิชาการระดับชาติ		13
45		- จำนวนผลงานวิจัยที่ตีพิมพ์เผยแพร่การประชุมวิชาการระดับนานาชาติ		6

ช่อง	ข้อมูล อ้างอิง สำหรับ KPI	รายการ	หน่วย	ผลการดำเนินงาน ปีการศึกษา 2553
46		- จำนวนผลงานวิจัยที่ตีพิมพ์เผยแพร่วารสารวิชาการระดับชาติใน ฐานข้อมูล TCI		0
47		- จำนวนผลงานวิจัยที่ตีพิมพ์เผยแพร่วารสารวิชาการระดับชาติที่ สกอ. รับรอง		0
48		- จำนวนผลงานวิจัยที่ตีพิมพ์เผยแพร่วารสารวิชาการระดับนานาชาติ ที่ สกอ. รับรอง (ไม่รวม ISI)		0
49		- จำนวนผลงานวิจัยที่ตีพิมพ์เผยแพร่วารสารวิชาการระดับนานาชาติใน ฐานข้อมูล ISI		0
50	สมศ. 5	● จำนวนรวมของผลงานสร้างสรรค์ที่เผยแพร่	ชิ้นงาน	0
51		- จำนวนผลงานสร้างสรรค์ที่ได้รับการเผยแพร่ในการจัดนิทรรศการ (Exhibition) หรือการจัดการแสดง (Performance) ระดับสถาบันหรือจังหวัด		0
52		- จำนวนผลงานสร้างสรรค์ที่ได้รับการเผยแพร่ในการจัดนิทรรศการ (Exhibition) หรือการจัดการแสดง (Performance) ระดับชาติ		0
53		- จำนวนผลงานสร้างสรรค์ที่ได้รับการเผยแพร่ในการจัดนิทรรศการ (Exhibition) หรือการจัดการแสดง (Performance) ระดับความร่วมมือ ระหว่างประเทศ		0
54		- จำนวนผลงานสร้างสรรค์ที่ได้รับการเผยแพร่ในการจัดนิทรรศการ (Exhibition) หรือการจัดการแสดง (Performance) ระดับภูมิภาคอาเซียน		0
55		- จำนวนผลงานสร้างสรรค์ที่ได้รับการเผยแพร่ในการจัดนิทรรศการ (Exhibition) หรือการจัดการแสดง (Performance) ระดับนานาชาติ (ทั้งใน และนอกประเทศ)		0
56	สมศ. 6	● จำนวนรวมของผลงานวิจัยที่นำไปใช้ประโยชน์ภายนอกสถาบัน	ชิ้นงาน	3
57		- จำนวนผลงานวิจัยที่นำไปใช้ประโยชน์ในเชิงวิชาการ		3
58		- จำนวนผลงานวิจัยที่นำไปใช้ประโยชน์ในเชิงสาธารณะ		0
59		- จำนวนผลงานวิจัยที่นำไปใช้ประโยชน์ในเชิงนโยบาย หรือระดับประเทศ		0
60		- จำนวนผลงานวิจัยที่นำไปใช้ประโยชน์ในเชิงพาณิชย์		0
61	สมศ. 6	● จำนวนรวมของผลงานสร้างสรรค์ที่นำไปใช้ประโยชน์ภายนอกสถาบัน	ชิ้นงาน	0
62		- จำนวนผลงานสร้างสรรค์ที่นำไปใช้ประโยชน์ในเชิงวิชาการ		0
63		- จำนวนผลงานสร้างสรรค์ที่นำไปใช้ประโยชน์ในเชิงสาธารณะ		0
64		- จำนวนผลงานสร้างสรรค์ที่นำไปใช้ประโยชน์ในเชิงนโยบาย หรือ ระดับประเทศ		0
65		- จำนวนผลงานสร้างสรรค์ที่นำไปใช้ประโยชน์ในเชิงพาณิชย์		0
66	สมศ. 7	● จำนวนรวมของผลงานวิชาการ	ชิ้นงาน	14
67		- บทความวิชาการ (ไม่ใช่บทความวิจัย) ที่ได้รับการตีพิมพ์ในวารสาร ระดับชาติ		6
68		- บทความวิชาการ (ไม่ใช่บทความวิจัย) ที่ได้รับการตีพิมพ์ในวารสาร ระดับนานาชาติ		6
69		- ตำราหรือหนังสือที่มีการตรวจอ่านโดยผู้ทรงคุณวุฒิ		2

ช่อง	ข้อมูล อ้างอิง สำหรับ KPI	รายการ	หน่วย	ผลการดำเนินงาน ปีการศึกษา 2553
70		- ตำราหรือหนังสือที่ใช้ในการขอผลงานทางวิชาการและผ่านการพิจารณาตามเกณฑ์การขอตำแหน่งทางวิชาการแล้ว หรือตำราหรือหนังสือที่มีคุณภาพสูงมีผู้ทรงคุณวุฒิตรวจอ่านตามเกณฑ์ขอตำแหน่งทางวิชาการ		0
ด้านการบริการวิชาการแก่สังคม				
71	สมศ. 8	• จำนวนโครงการบริการวิชาการทั้งหมด	โครงการ	15
72		- จำนวนโครงการบริการทางวิชาการที่ใช้กับการเรียนการสอน		11
73		- จำนวนโครงการบริการทางวิชาการที่ใช้กับการวิจัย		4
74		- จำนวนโครงการบริการทางวิชาการที่ใช้กับการเรียนการสอนและการวิจัย		4
75	สมศ. 9	★ ผลการเรียนรู้และเสริมสร้างความเข้มแข็งของชุมชนหรือองค์กรภายนอก	ข้อ	5
ด้านการทำนุบำรุงศิลปะและวัฒนธรรม				
76	สมศ. 10	★ การส่งเสริมและสนับสนุนด้านศิลปะและวัฒนธรรม	ข้อ	4
77	สมศ. 11	★ การพัฒนาสุนทรียภาพในมิติทางศิลปะและวัฒนธรรม	ข้อ	5
ด้านการบริหารและการพัฒนาสถาบัน				
78	สมศ. 12	• ผลการประเมินการปฏิบัติตามบทบาทหน้าที่ของสภาสถาบัน (ไม่ประเมินระดับคณะวิชา)	คะแนน (เต็ม 5)	ผลประเมินระดับมหาวิทยาลัย
79	สมศ. 13	★ ผลการประเมินผลผู้บริหารโดยคณะกรรมการที่คณะกรรมการประจำสถาบันแต่งตั้ง	คะแนน (เต็ม 5)	3.83
80	สมศ. 14	• จำนวนอาจารย์ประจำทั้งหมด รวมทั้งที่ปฏิบัติงานจริงและลาศึกษาต่อ (รวมอาจารย์ชาวต่างประเทศ)	คน	43
81		• จำนวนอาจารย์ประจำที่ลาศึกษาต่อ		5
82		• จำนวนอาจารย์ประจำทั้งหมด วุฒิปริญญาตรีหรือเทียบเท่า		0
83		• จำนวนอาจารย์ประจำทั้งหมด วุฒิปริญญาโทหรือเทียบเท่า		22
84		• จำนวนอาจารย์ประจำทั้งหมด วุฒิปริญญาเอกหรือเทียบเท่า		21
85		• ร้อยละของอาจารย์ประจำที่มีคุณวุฒิปริญญาเอกปีการศึกษาที่ผ่านมา (กรณีที่ใช้เกณฑ์ประเมินเป็นค่าการเพิ่มขึ้นของร้อยละฯ)	ร้อยละ	7.81
86		• จำนวนอาจารย์ประจำทั้งหมดที่ดำรงตำแหน่งอาจารย์	คน	30
87		- จำนวนอาจารย์ประจำ (ที่ไม่มีตำแหน่งทางวิชาการ) ที่มีวุฒิปริญญาตรี		0
88		- จำนวนอาจารย์ประจำ (ที่ไม่มีตำแหน่งทางวิชาการ) ที่มีวุฒิปริญญาโท		13
89		- จำนวนอาจารย์ประจำ (ที่ไม่มีตำแหน่งทางวิชาการ) ที่มีวุฒิปริญญาเอก		17
90		• จำนวนอาจารย์ประจำทั้งหมดที่ดำรงตำแหน่งผู้ช่วยศาสตราจารย์	คน	10
91		- จำนวนอาจารย์ประจำตำแหน่งผู้ช่วยศาสตราจารย์ ที่มีวุฒิปริญญาตรี		0
92		- จำนวนอาจารย์ประจำตำแหน่งผู้ช่วยศาสตราจารย์ ที่มีวุฒิปริญญาโท		7
93		- จำนวนอาจารย์ประจำตำแหน่งผู้ช่วยศาสตราจารย์ ที่มีวุฒิปริญญาเอก		3
94		• จำนวนอาจารย์ประจำทั้งหมดที่ดำรงตำแหน่งรองศาสตราจารย์	คน	3
95		- จำนวนอาจารย์ประจำตำแหน่งรองศาสตราจารย์ ที่มีวุฒิปริญญาตรี		0
96		- จำนวนอาจารย์ประจำตำแหน่งรองศาสตราจารย์ ที่มีวุฒิปริญญาโท		2

ช่อง	ข้อมูล อ้างอิง สำหรับ KPI	รายการ	หน่วย	ผลการดำเนินงาน ปีการศึกษา 2553
97	สมศ. 14	- จำนวนอาจารย์ประจำตำแหน่งรองศาสตราจารย์ ที่มีวุฒิปริญญาเอก	คน	1
98		• จำนวนอาจารย์ประจำทั้งหมดที่ดำรงตำแหน่งศาสตราจารย์		0
99		- จำนวนอาจารย์ประจำตำแหน่งศาสตราจารย์ ที่มีวุฒิปริญญาตรี		0
100		- จำนวนอาจารย์ประจำตำแหน่งศาสตราจารย์ ที่มีวุฒิปริญญาโท		0
101		- จำนวนอาจารย์ประจำตำแหน่งศาสตราจารย์ ที่มีวุฒิปริญญาเอก		0
102		• ร้อยละของอาจารย์ประจำที่ดำรงตำแหน่ง ผู้ช่วยศาสตราจารย์ รองศาสตราจารย์ และ ศาสตราจารย์ ปีการศึกษาที่ผ่านมา (กรณี que เลือกใช้เกณฑ์ประเมินเป็นค่าการเพิ่มขึ้นของร้อยละ)	ร้อยละ	-
103		• ร้อยละของอาจารย์ประจำที่ดำรงตำแหน่ง รองศาสตราจารย์ และ ศาสตราจารย์ ปีการศึกษาที่ผ่านมา (กรณี que เลือกใช้เกณฑ์ประเมินเป็นค่าการเพิ่มขึ้นของร้อยละ)	ร้อยละ	-
104		• ผลรวมค่าน้ำหนักระดับคุณภาพอาจารย์	คะแนน	165
ด้านการพัฒนาและประกันคุณภาพภายใน				
105	สมศ. 15	• คะแนนการประเมินการประกันคุณภาพภายในโดยต้นสังกัด	คะแนน (เต็ม 5)	4.68
กลุ่มตัวบ่งชี้อัตลักษณ์				
106	สมศ. 16.1	• ผลการบริหารสถาบันให้เกิดอัตลักษณ์ (ไม่ประเมินระดับคณะวิชา)	ข้อ	ผลประเมินระดับมหาวิทยาลัย
107	สมศ. 16.2	• ผลรวมของค่าคะแนนที่ได้จากการประเมินบัณฑิตที่มีคุณลักษณะตามอัตลักษณ์	คะแนน	4.207
108		• จำนวนบัณฑิตที่ได้รับการประเมินทั้งหมด	คน	49
109	สมศ. 17	★ ผลการพัฒนาตามจุดเน้นและจุดเด่นที่ส่งผลกระทบต่อเป็นเอกลักษณ์ของสถาบัน (ไม่ประเมินระดับคณะวิชา)	ข้อ	ผลประเมินระดับมหาวิทยาลัย
กลุ่มตัวบ่งชี้มาตรการส่งเสริม				
110	สมศ. 18.1	★ ผลการชี้ นำ ป้องกัน หรือแก้ปัญหาของสังคมในประเด็นที่เกี่ยวข้องกับทรัพยากรธรรมชาติและสิ่งแวดล้อม (ไม่ประเมินระดับคณะวิชา)	ข้อ	ผลประเมินระดับมหาวิทยาลัย
111	สมศ. 18.2	★ ผลการชี้ นำ ป้องกัน หรือแก้ปัญหาของสังคมในประเด็นที่เกี่ยวข้องกับการเกษตร (ไม่ประเมินระดับคณะวิชา)	ข้อ	ผลประเมินระดับมหาวิทยาลัย

• คำสั่งแต่งตั้งต่างๆ

- คำสั่งมหาวิทยาลัยเกษตรศาสตร์ ที่ 4387/2552 เรื่อง แต่งตั้งคณะกรรมการประจำคณะศึกษาศาสตร์ และพัฒนศาสตร์ ลงวันที่ 16 กรกฎาคม 2552
- คำสั่งคณะศึกษาศาสตร์และพัฒนศาสตร์ ที่ 84/2552 เรื่อง แต่งตั้งคณะกรรมการกำกับองค์ประกอบ และตัวบ่งชี้การประกันคุณภาพการศึกษา ลงวันที่ 13 พฤศจิกายน 2552
- คำสั่งคณะศึกษาศาสตร์และพัฒนศาสตร์ ที่ 87/2552 เรื่อง แต่งตั้งคณะกรรมการประกันคุณภาพการศึกษา คณะศึกษาศาสตร์และพัฒนศาสตร์ ลงวันที่ 26 พฤศจิกายน 2552
- คำสั่งคณะศึกษาศาสตร์และพัฒนศาสตร์ ที่ 4/2554 เรื่อง แต่งตั้งคณะกรรมการติดตามตรวจสอบ และเก็บรวบรวมข้อมูลหลักฐานเพื่อการประกันคุณภาพการศึกษา ลงวันที่ 7 กุมภาพันธ์ 2554