



แผนกลยุทธ์ทางการเงิน ประจำปีงบประมาณ พ.ศ. 2557-2560

(ฉบับปรับปรุง พ.ศ. 2557)

คณะศึกษาศาสตร์และพัฒนศาสตร์ มหาวิทยาลัยเกษตรศาสตร์



จัดทำโดย: งานนโยบายและแผน คณะศึกษาศาสตร์และพัฒนศาสตร์

ปรับปรุง ณ วันที่ 7 พฤศจิกายน พ.ศ. 2557

## คำนำ

คณะศึกษาศาสตร์และพัฒนศาสตร์ เป็นหน่วยงานที่มีภารกิจหลักในการผลิตบัณฑิต การวิจัย การบริการ วิชาการ การทำนุบำรุงศิลปวัฒนธรรม ตลอดจนการบริหารจัดการ การดำเนินงานของคณะฯ โดยเฉพาะการบริหาร งบประมาณ จะมุ่งเน้นให้มีการดำเนินงานอย่างเป็นระบบ โปร่งใส ตรวจสอบได้ และเป็นไปตามหลักธรรมาภิบาล โดยคณะฯ มีระบบในการจัดหาและจัดสรรงบประมาณ โดยกำหนดให้มีการจัดทำแผนกลยุทธ์ทางการเงินขึ้นมาใช้ ซึ่งเป็นแผนที่ระบุการจัดหาเงินทุนจากแหล่งทุนต่างๆ เพื่อสนับสนุนและผลักดันการดำเนินงานของคณะฯ ให้ดำเนินไป ด้วยความเรียบร้อยและสำเร็จลุล่วงตามแผนพัฒนาคณะฯ ที่ผู้บริหารหน่วยงานได้แถลงนโยบายไว้กับสภามหาวิทยาลัย โดยแผนกลยุทธ์ทางการเงินที่จัดทำขึ้นครั้งนี้ ได้มีการวิเคราะห์แหล่งที่มา รายได้ และค่าใช้จ่ายของการดำเนินงาน ทั้งจากงบประมาณแผ่นดินและงบประมาณเงินรายได้ ที่คณะฯ ได้รับ เพื่อให้ผู้บริหารหน่วยงานสามารถวิเคราะห์ สถานการณ์ทางการเงิน และนำข้อมูลไปใช้ในการตัดสินใจในการสั่งการงานต่างๆ ที่เกี่ยวข้องได้อย่างมีประสิทธิภาพ

แผนกลยุทธ์ทางการเงินของคณะศึกษาศาสตร์และพัฒนศาสตร์ ประจำปีงบประมาณ พ.ศ. 2557-2560 ฉบับนี้ เป็นแผนบริหารจัดการด้านการเงินของคณะฯ ซึ่งในปีงบประมาณ พ.ศ. 2557 ใช้ข้อมูลงบประมาณแผ่นดิน และเงินรายได้ของหน่วยงาน ด้านรายรับ-รายจ่าย ในปีงบประมาณ พ.ศ. 2553-2557 เป็นฐานในการคำนวณ ประมาณการแนวโน้มของรายรับ-รายจ่าย ในปีงบประมาณ พ.ศ. 2557-2560 ซึ่งการประมาณการรายรับ-รายจ่าย ดังกล่าว อาจมีความคลาดเคลื่อนไม่มากนักน้อย แต่อย่างไรก็ดี นับเป็นจุดเริ่มต้นและเป็นแนวทางในการบริหารจัดการ เงินรายได้ของหน่วยงานได้อย่างถูกต้องทิศทาง และเป็นไปตามสถานภาพทางการเงินที่แท้จริงของคณะฯ ตลอดจน เป็นการวิเคราะห์รายรับ-รายจ่าย ทั้งในอดีต ปัจจุบัน และอนาคต เพื่อเป็นข้อมูลเบื้องต้นในการบริหารงบประมาณ และเป็นข้อมูลในการจัดทำคำของบประมาณเงินรายได้ ประจำปีงบประมาณต่อไป

งานนโยบายและแผน สำนักงานเลขานุการคณะฯ หวังเป็นอย่างยิ่งว่าแผนกลยุทธ์ทางการเงินที่ได้ปรับปรุง ครั้งนี้ ผู้บริหารหน่วยงาน จะสามารถนำไปใช้เป็นแนวทางในการบริหารจัดการเงินรายได้ของคณะฯ ได้อย่าง มีประสิทธิภาพ และเป็นไปตามสถานภาพทางการเงินที่แท้จริง ตลอดจนสามารถนำไปใช้ในการวิเคราะห์ รายรับ-รายจ่าย ของหน่วยงานในอนาคตได้เป็นอย่างดี

นางสาวทองวาท ราชขารี

นักวิเคราะห์นโยบายและแผนชำนาญการ

7 พฤศจิกายน 2557

## สารบัญ

|  | หน้า |
|--|------|
| วิสัยทัศน์ พันธกิจ ประเด็นยุทธศาสตร์ เป้าประสงค์                                       | 1    |
| เป้าประสงค์ ตัวชี้วัด และเป้าหมายคณะศึกษาศาสตร์และพัฒนศาสตร์ ปีงบประมาณ พ.ศ. 2557-2560 | 2    |
| วิเคราะห์สถานะแวดล้อมทางการเงินของคณะศึกษาศาสตร์และพัฒนศาสตร์                          | 3    |
| วิสัยทัศน์และความสอดคล้องของเป้าประสงค์ประเด็นยุทธศาสตร์และกลยุทธ์ทางการเงิน           | 4    |
| แนวทางการจัดทำงบประมาณ   | 5    |
| เกณฑ์การจัดสรรงบประมาณรายได้   | 6    |
| แนวทางการเบิกจ่ายเงินรายได้  | 10   |
| หลักเกณฑ์การจัดสรรงบประมาณรายจ่าย  | 11   |
| แผนพัฒนาคณะศึกษาศาสตร์และพัฒนศาสตร์ พ.ศ. 2557-2560                                     | 12   |
| ประมาณการเงินรายได้ ระยะ 10 ปี (พ.ศ. 2553-2565) คณะศึกษาศาสตร์และพัฒนศาสตร์            | 15   |
| รายรับจริง เงินรายได้จากค่าธรรมเนียมการศึกษา ประจำปีงบประมาณ พ.ศ. 2552-2557            | 16   |
| รายรับจริง (สูง/ต่ำ) กว่าประมาณการ ปีงบประมาณ พ.ศ. 2553-2557                           | 17   |
| ประมาณการรายรับรายจ่าย และรับจริงจ่ายจริง ประจำปีงบประมาณ พ.ศ. 2553-2557               | 18   |
| แสดงร้อยละการใช้จ่ายงบประมาณ ประจำปีงบประมาณ พ.ศ. 2553-2557                            | 19   |
| บทสรุป   | 20   |

## แผนกลยุทธ์ทางการเงินคณะศึกษาศาสตร์และพัฒนศาสตร์

ประจำปีงบประมาณ พ.ศ.2557-2560

(ฉบับปรับปรุง พ.ศ. 2557)

.....

### **วิสัยทัศน์ พันธกิจ ประเด็นยุทธศาสตร์ เป้าประสงค์**

#### **วิสัยทัศน์ (Vision)**

คณะศึกษาศาสตร์และพัฒนศาสตร์ เป็นองค์กรชั้นนำด้านการศึกษาและการพัฒนาเป็นที่ยอมรับในระดับสากล

#### **พันธกิจ (Mission)**

1. ผลิตบัณฑิตในระดับปริญญาตรีและบัณฑิตศึกษาด้านการศึกษาและการพัฒนาที่มีความรู้ความสามารถ คุณธรรม จริยธรรม และจิตสำนึกในการรับใช้สังคม
2. วิจัยและสร้างองค์ความรู้ด้านการศึกษาและการพัฒนาให้เป็นที่ยอมรับและทันต่อการเปลี่ยนแปลงทางด้านการศึกษา เศรษฐกิจ และสังคม
3. บริการวิชาการด้านการศึกษาและการพัฒนาให้สอดคล้องกับความต้องการของสังคมหรือชุมชน
4. อนุรักษ์ ส่งเสริม ทำนุบำรุงศิลปวัฒนธรรม ขนบธรรมเนียม จารีตประเพณี ภูมิปัญญาไทย และสิ่งแวดล้อม
5. พัฒนาโรงเรียนสาธิตแห่งมหาวิทยาลัยเกษตรศาสตร์ วิทยาเขตกำแพงแสน ศูนย์วิจัยและการศึกษา ให้เป็นแหล่งฝึกประสบการณ์วิชาชีพครูและเป็นต้นแบบการจัดการเรียนรู้ที่ได้มาตรฐานเป็นที่ยอมรับในระดับสากล

#### **ประเด็นยุทธศาสตร์ (Strategic Issue)**

1. เสริมสร้างวิชาการให้เข้มแข็ง ทันสมัย เพื่อการพัฒนาความกินดีอยู่ดี
2. สร้างองค์ความรู้เพื่อความเป็นเลิศและเพื่อการใช้ประโยชน์
3. บริการทางวิชาการเพื่อสังคมและเพื่อการพึ่งพาตนเองได้อย่างยั่งยืน
4. การทำนุบำรุงศิลปะ วัฒนธรรมไทย เพื่อการเชิดชูความเป็นไทยและนำพาสู่สากล
5. ปฏิรูประบบการบริหารองค์กรเพื่อเพิ่มประสิทธิภาพการจัดการและรองรับการเปลี่ยนแปลง

## เป้าประสงค์ (Goals)

1. เพื่อผลิตบัณฑิตทางการศึกษาและการพัฒนา ในระดับปริญญาตรี ปริญญาโท และปริญญาเอก ให้มีคุณธรรม ความรู้ สมรรถนะ และภาวะผู้นำในการจัดการศึกษาและการพัฒนาสังคมสู่ระดับสากล
2. เพื่อส่งเสริมและสนับสนุนโรงเรียนสาธิตฯ ในด้านการจัดการเรียนการสอน การวิจัย การสร้างนวัตกรรมทางการศึกษา การพัฒนาครูและนักเรียน การฝึกประสบการณ์วิชาชีพครู และการบริหารสถานศึกษา ให้เป็นแหล่งฝึกประสบการณ์วิชาชีพครูที่มีมาตรฐานและมีศักยภาพเป็นสถานศึกษาต้นแบบของระดับการศึกษาขั้นพื้นฐาน
3. เพื่อพัฒนาและสร้างองค์ความรู้จากการวิจัยหรือนวัตกรรมสู่การเรียนการสอน การพัฒนาคน ชุมชน และสังคม ให้มีประสิทธิภาพและคุณภาพ ตลอดจนสามารถแข่งขันได้ในทางวิชาการ วิชาชีพ และนำไปสู่การพัฒนาที่ยั่งยืน
4. เพื่อบริการวิชาการ ถ่ายทอดองค์ความรู้ และนวัตกรรมด้านการศึกษาและการพัฒนาสู่ชุมชน สังคม ให้มีศักยภาพในการประกอบอาชีพที่สามารถแข่งขันได้ทั้งในและต่างประเทศ รวมทั้งเพื่อนำความรู้จากการบริการวิชาการกลับมาพัฒนาการเรียนการสอน การจัดการศึกษา และการวิจัย
5. เพื่อให้การบริหารจัดการเป็นไปตามหลักธรรมาภิบาล มีการดำเนินงานตามพันธกิจขององค์กร และสามารถบรรลุเป้าหมายได้อย่างมีประสิทธิภาพ ภายใต้วัฒนธรรมองค์กรคุณภาพ โดยบุคลากรได้รับการพัฒนาอย่างเต็มศักยภาพ มีขวัญและกำลังใจในการปฏิบัติงาน
6. เพื่ออนุรักษ์ สืบสาน เผยแพร่ ประเพณี ศิลปวัฒนธรรม และภูมิปัญญาไทยทั้งในระดับท้องถิ่นและระดับชาติไปสู่นานาชาติ รวมทั้งเพื่อปลูกฝังจิตสำนึกและค่านิยมที่ดีงามให้แก่นิสิตและบุคลากร โดยเฉพาะอัตลักษณ์ “สำนึกดี มุ่งมั่น สร้างสรรค์ สามัคคี” เพื่อให้สังคมไทยดีงามและน่าอยู่

## เป้าประสงค์ ตัวชี้วัด และเป้าหมายคณะศึกษาศาสตร์และพัฒนศาสตร์ ปีงบประมาณ พ.ศ. 2557-2560

ตามแผนยุทธศาสตร์ ประจำปีงบประมาณ พ.ศ. 2557-2560 (ปรับแก้ข้อมูลตามแผนยุทธศาสตร์ ระยะ 10 ปี ประจำปีงบประมาณ พ.ศ. 2556-2565 ของคณะฯ ที่สอดคล้องกับแผนยุทธศาสตร์ระยะ 10 ปี ของ มก. ตามบันทึกข้อความที่ ศธ 0513.10107/ว.629 ลงวันที่ 6 มิถุนายน 2556) คณะฯ ได้กำหนดเป้าประสงค์ ตัวชี้วัด และเป้าหมายตามมุมมองด้านการเงินไว้ 2 ประเด็นหลัก ได้แก่

| เป้าประสงค์<br>(Goals)                      | ตัวชี้วัด<br>(KPI)                                     | เป้าหมาย (Targets) |         |         |         |
|---|--|--------------------|---------|---------|---------|
|   |  | 2557               | 2558    | 2559    | 2560    |
| มุมมองด้านการเงิน                           |  |                    |         |         |         |
| 1. สนับสนุนการแสวงหารายได้จากหน่วยงานภายนอก | 1. รายได้จากการให้บริการวิชาการจากภารกิจของศูนย์วิจัยฯ | 100,000            | 120,000 | 140,000 | 160,000 |
|   | 2. จำนวนเงินรายได้จากโครงการพัฒนาวิชาการ               | 200,000            | 300,000 | 400,000 | 500,000 |

| เป้าประสงค์<br>(Goals)   | ตัวชี้วัด<br>(KPI)                                | เป้าหมาย (Targets) |         |         |         |
|--|---|--------------------|---------|---------|---------|
|  |   | 2557               | 2558    | 2559    | 2560    |
| 2. เร่งสร้างรายได้จากสิทธิประโยชน์และทรัพย์สินที่มีอยู่ให้มีประสิทธิภาพมากยิ่งขึ้น | 1. จำนวนเงินที่ได้รับจากการให้เช่าพื้นที่ราชพัสดุ | 139,680            | 139,680 | 139,680 | 139,680 |
|  | 2. จำนวนเงินรายได้จากการให้บริการ                 | 50,000             | 80,000  | 100,000 | 120,000 |

## วิเคราะห์สถานะแวดล้อมทางการเงินของคณะศึกษาศาสตร์และพัฒนศาสตร์

### จุดแข็ง (Strengths)

1. บริหารการเงินและงบประมาณตามแนวทางเศรษฐกิจพอเพียง
2. มีระบบการเงินและบัญชีครบถ้วน โปร่งใส ตรวจสอบได้
3. มีการติดตามตรวจสอบด้านการเงินโดยคณะกรรมการประจำหน่วยงาน เป็นประจำทุกเดือน
4. มีการตรวจสอบด้านการเงิน โดยคณะกรรมการตรวจสอบภายใน เป็นประจำทุกปี

### จุดอ่อน (Weaknesses)

1. เป็นคณะที่จัดตั้งขึ้นใหม่ ไม่มีเงินทุนสะสม ยังมีรายได้น้อย
2. การตรวจสอบการเบิกจ่าย การติดตามและประเมินผลการใช้งบประมาณยังมีความล่าช้า
3. มีการนำข้อมูลทางการเงินไปใช้ในการวิเคราะห์ค่าใช้จ่ายตามประเภทค่าใช้จ่ายน้อย

### โอกาส (Opportunities)

1. หลักสูตรเป็นที่ต้องการของตลาดแรงงาน
2. มหาวิทยาลัยมีชื่อเสียงเป็นที่ยอมรับ
3. มีแหล่งทุนสนับสนุนทุนวิจัยจากหน่วยงานต่างๆ ทั้งภายในและภายนอก มก.

### อุปสรรค (Threats)

1. คู่แข่งขันมีเพิ่มมากขึ้นทั้งในพื้นที่และนอกพื้นที่
2. ได้รับความสรรงงบประมาณแผ่นดินน้อยลง
3. จำนวนประชากรวัยเด็กลดลงส่งผลต่อรายได้ในอนาคต
4. ยังไม่สามารถจัดหาผู้เชี่ยวชาญด้านการเงินและบัญชี มาศึกษาวิเคราะห์เพื่อวางระบบฐานข้อมูลทางการเงินและบัญชี ที่เป็นระบบ real time สำหรับให้ผู้บริหารใช้เป็นข้อมูลประกอบการตัดสินใจได้

## วิสัยทัศน์และความสอดคล้องของเป้าประสงค์ประเด็นยุทธศาสตร์และกลยุทธ์ทางการเงิน

**วิสัยทัศน์:** บริหารการเงินอย่างมีประสิทธิภาพตามแนวปรัชญาเศรษฐกิจพอเพียงโดยยึดหลักธรรมาภิบาล

### วัตถุประสงค์

1. เพื่อให้เกิดการบริหารงบประมาณด้านการสรรหาและจัดสรรเงินทุนอย่างมีประสิทธิภาพ โปร่งใส ตรวจสอบได้ ปราศจากหรือมีระดับความเสี่ยงน้อย (อยู่ในระดับที่ยอมรับได้)
2. เพื่อการบริหารการเงินในการดำเนินงาน เป็นไปตามระบบและกลไกการบริหารงบประมาณเพื่อสนับสนุนภารกิจและแผนยุทธศาสตร์ของคณะฯ ให้เกิดประโยชน์สูงสุด
3. เพื่อพัฒนาระบบการบริหารจัดการฐานข้อมูลทางการเงินให้เป็นปัจจุบันถูกต้องและเพียงพอต่อการตัดสินใจ
4. สร้างกลไกที่มีประสิทธิภาพในการจัดหางบประมาณหรือรายได้จากแหล่งเงินทุนอื่นๆ นอกเหนือจากงบประมาณที่มีอยู่

### ประเด็นยุทธศาสตร์

1. ส่งเสริมและสนับสนุนการจัดกิจกรรมเพื่อหารายได้หรือจัดหารายได้จากแหล่งเงินทุนอื่น
2. ปรับปรุงแนวทางการบริหารงบประมาณให้สอดคล้องตามแผนพัฒนาคณะศึกษาศาสตร์และพัฒนศาสตร์ทุกปี
3. พัฒนาระบบสารสนเทศให้ครอบคลุมการใช้งานการเงินอย่างทั่วถึงและทันกาล
4. ดำเนินการบริหารความเสี่ยงตามแนวทางบริหารความเสี่ยงของมหาวิทยาลัย

### เป้าประสงค์

1. จัดหาเงินและจัดสรรเงินเพื่อสนับสนุนกิจกรรมตามภารกิจหลักของคณะฯ ให้เพิ่มมากขึ้น
2. การเบิกจ่ายและการใช้เงินเป็นไปตามกฎหมายระเบียบข้อบังคับควบคุมและตรวจสอบได้
3. มีระบบสารสนเทศที่มีประสิทธิภาพเพื่อสนับสนุนการบริหารการเงิน/งบประมาณ
4. การบริหารจัดการด้านการเงินที่ปราศจากความเสี่ยงหรือมีความเสี่ยงในระดับที่ยอมรับได้

### กลยุทธ์ทางการเงิน/มาตรการ

**กลยุทธ์:** ส่งเสริมและสนับสนุนการจัดกิจกรรมเพื่อหารายได้หรือจัดหารายได้จากแหล่งเงินทุนอื่น

**มาตรการ :**

1. เปิดรับนิสิตในหลักสูตรที่เป็นสาขาวิชาที่ขาดแคลนและเป็นความต้องการของสังคมยอมรับรวมไม่น้อยกว่าปีที่ผ่านมาหรือเป็นไปตามเป้าหมายที่กำหนดไว้ในแผนการรับนิสิต
2. หารายได้จากโครงการวิจัยและบริการจากหน่วยงานภายนอกอาทิสำนักงานกองทุนสนับสนุนการวิจัยสำนักงานคณะกรรมการส่งเสริมงานวิจัยแห่งชาติ เป็นต้น
3. หารายได้จากบริการวิชาการแก่ชุมชน



4. ปรับปรุงโครงสร้างการจัดสรรงบประมาณภายในคณะฯ ให้มีความสอดคล้องกับภารกิจของหน่วยงาน

**กลยุทธ์:** ปรับปรุงแนวทางการบริหารงบประมาณให้สอดคล้องตามกลยุทธ์ทุกปี

**มาตรการ :**

1. ปรับปรุงระบบกลไกการจัดทำงบประมาณและการบริหารจัดการงบประมาณ
2. จัดทำรายงานสรุปรายได้ และการใช้จ่ายงบประมาณประจำปีเสนอคณะกรรมการประจำคณะฯ เพื่อเป็นข้อมูลในการตัดสินใจของผู้บริหาร
3. จัดทำปฏิทินการขอตั้งงบประมาณรายจ่ายประจำปีแผนการดำเนินงานแผนการเบิกจ่ายเงินและแผนปฏิบัติการประจำปี
4. จัดให้มีการควบคุมภายในการตรวจสอบภายในการตรวจสอบการดำเนินงานเป็นประจำทุกปี
5. กำกับตรวจสอบและติดตามผลการดำเนินงานตามแผนปฏิบัติการประจำปี เป็นรายไตรมาส
6. สรุปผลการดำเนินงานตามแผนการเบิกจ่ายเงินในแต่ละไตรมาสเสนอคณะกรรมการประจำคณะฯ และสภามหาวิทยาลัยและ/หรือพิจารณาปรับแผนการเบิกจ่ายเงินในไตรมาสถัดไปและจัดทำงบประมาณในปีถัดไป

**กลยุทธ์:** พัฒนาระบบสารสนเทศให้ครอบคลุมการใช้งานการเงินอย่างทั่วถึงและทันกาล

**มาตรการ:**

1. สนับสนุนการใช้ระบบเทคโนโลยีสารสนเทศด้านการเงินอย่างจริงจัง
2. เพิ่มศักยภาพการใช้ระบบเทคโนโลยีสารสนเทศด้านการเงินกับผู้เกี่ยวข้องอย่างต่อเนื่อง
3. จัดโครงการการจัดการความรู้ด้านเทคโนโลยีสารสนเทศในระดับคณะฯและระหว่างคณะเครือข่ายอย่างสม่ำเสมอ

**กลยุทธ์:** ดำเนินการบริหารความเสี่ยงตามแนวทางการบริหารความเสี่ยงของมหาวิทยาลัย

**มาตรการ:**

1. จัดให้มีการรายงานสถานะทางการเงินเสนอต่อหน่วยงานที่เกี่ยวข้องทุกเดือน
2. ดำเนินการการบริหารความเสี่ยงอย่างต่อเนื่องตามปฏิทินของมหาวิทยาลัย
3. ดำเนินโครงการการจัดการจัดการความรู้ด้านบริหารความเสี่ยงกับคณะเครือข่ายอย่างต่อเนื่อง

## แนวทางการจัดทำงบประมาณ

1. การกำหนดงบประมาณรายรับและรายจ่าย

ในการจัดทำงบประมาณประจำปีจะต้องมีการกำหนดประมาณการรายรับก่อนว่าจะจัดหาจากแหล่งทุนใดบ้าง มากน้อยเพียงใด ก่อนที่จะนำไปกำหนดการใช้จ่ายเงินในด้านต่างๆ ซึ่งโดยปกติการจัดทำงบประมาณจะต้องมีการกำหนดวงเงินขึ้นมา 2 วงเงิน ได้แก่ ประมาณการรายรับและประมาณการรายจ่าย โดยต้องพิจารณาเงินทั้ง 2 ด้านนี้ให้สมดุลกัน การประมาณการรายรับเป็นสิ่งสำคัญและมีอิทธิพลต่อการพัฒนาของ



คณะฯ เป็นอย่างยิ่ง ดังนั้นจึงควรมีการกำหนดงบประมาณรายรับให้ละเอียดรอบคอบ การประมาณการรายรับนั้นจะประมาณการโดยใช้สถิติแนวโน้มประมาณการการรายรับของปีที่ผ่านมาเป็นฐานในการคำนวณ

## 2. การปฏิบัติเกี่ยวกับการประมาณการรายรับของหน่วยงานต่างๆ

2.1 งานนโยบายและแผน ทำหน้าที่เป็นศูนย์กลางเกี่ยวกับงบประมาณ ในการประมาณการรายรับ โดยมีการจัดทำประมาณการรายรับไว้ล่วงหน้าเป็นระยะ 5-10ปี ของทุกหน่วยงาน ตามแนวทางที่มหาวิทยาลัยกำหนด

2.2 การกำหนดงบประมาณรายรับ ต้องดำเนินการอย่างละเอียดรอบคอบ เหมาะสมและถูกต้องมากที่สุด โดยต้องครอบคลุมภารกิจทุกด้านและมีการจำแนกประเภทรายได้ตามระเบียบว่าด้วยเงินรายได้ของมหาวิทยาลัย

2.3 วิเคราะห์ปัจจัยเสี่ยงที่มีผลกระทบต่อรายได้ ที่ไม่เป็นไปตามประมาณการ และจัดทำแผนบริหารความเสี่ยง

2.4 รวบรวมสถิติต่างๆ ที่เกี่ยวข้องกับการจัดเก็บรายได้ไว้เทียบเคียงกับรายรับจริง เนื่องจากสถิติต่างๆ เป็นเครื่องมือสำคัญและมีประโยชน์อย่างมากในการประมาณการรายได้ให้ใกล้เคียงกับรายรับจริง

## 3. แหล่งที่มาและการประมาณการรายรับคณะศึกษาศาสตร์และพัฒนศาสตร์

3.1 รายรับจากการสนับสนุนงบประมาณ จากเงินงบประมาณแผ่นดิน

2.2 รายรับจากเงินรายได้ ประกอบด้วย

2.2.1 เงินค่าธรรมเนียมการศึกษา

2.2.2 เงินค่าหน่วยกิต

2.2.3 เงินจัดสรรค่าอำนวยการ จากโครงการวิจัยและโครงการพัฒนาวิชาการ

2.2.4 เงินรายได้จากการบริหารงาน (การบริหารทรัพย์สินของหน่วยงาน เช่น การให้เช่าพื้นที่ในการประกอบกิจการร้านอาหาร ร้านถ่ายเอกสาร หรืออื่นๆ)

2.2.5 เงินรายได้จากทุนอุดหนุนประเภทต่างๆ

2.2.6 รายได้จากเงินบริจาค

## เกณฑ์การจัดสรรงบประมาณเงินรายได้ (เฉพาะรายรับจากค่าธรรมเนียมการศึกษา)

### 1. ค่าธรรมเนียมพิเศษ

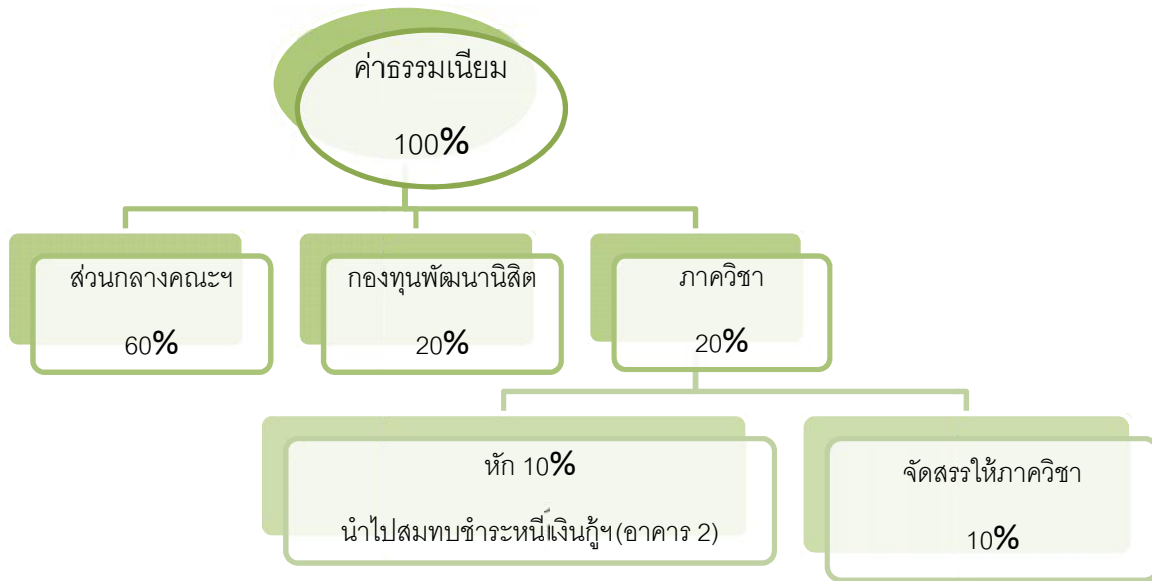
1.1 ระดับปริญญาตรี ภาคปกติ/โครงการพิเศษ คณะฯได้รับจัดสรรเต็มจำนวนที่เรียกเก็บ คือ

1.1.1 นิสิตรหัส 49 จำนวน 3,000 บาท/คน/ปีการศึกษา

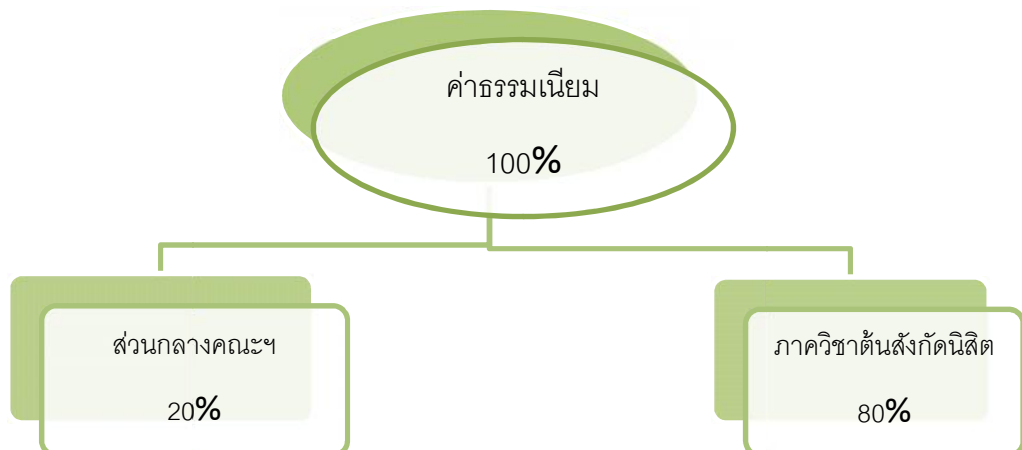
1.1.2 นิสิตรหัส 50-54 จำนวน 8,000 บาท/คน/ปีการศึกษา

1.1.3 นิสิตรหัส 55-ปัจจุบัน จำนวน 10,000 บาท/คน/ปีการศึกษา

โดยมีการจัดสรรภายในคณะฯ ตามสัดส่วน คือส่วนกลางคณะร้อยละ 60 ภาควิชาต้นสังกัดนิสิตร้อยละ 20 กองทุนพัฒนานิสิตร้อยละ 20 ตามมติที่ประชุมคณะกรรมการประจำคณะฯ ครั้งที่ 3/2552 เมื่อวันที่ 4 มีนาคม พ.ศ. 2552 และ ในสัดส่วนของภาควิชาร้อยละ 20 นั้น ให้หักออกร้อยละ 10 นำไปรวมไว้ส่วนกลางคณะฯ ที่สำนักงานเลขานุการ เพื่อสมทบชำระหนี้เงินกู้โครงการก่อสร้างอาคารปฏิบัติการการเรียนการสอน และการจัดหาครุภัณฑ์ (อาคาร 2) และโครงการปรับพื้นที่โดยรอบบริเวณอาคารปฏิบัติการฯ ตามมติที่ประชุมต่อไป



**1.2 ระดับบัณฑิตศึกษา** คณะฯ ได้รับจัดสรรเต็มจำนวนที่เรียกเก็บ คือ 10,000 บาท/คน/ปี การศึกษาโดยมีการจัดสรรภายในคณะฯ ตามสัดส่วนคือส่วนกลางคณะฯ ร้อยละ 20 ภาควิชาต้นสังกัดนิสิตร้อยละ 80 ตามประกาศคณะศึกษาศาสตร์และพัฒนศาสตร์ มหาวิทยาลัยเกษตรศาสตร์ วิทยาเขตกำแพงแสน เรื่อง ระเบียบว่าด้วยการจัดสรรรายได้ สำหรับโครงการระดับบัณฑิตศึกษาของคณะศึกษาศาสตร์และพัฒนศาสตร์ ประกาศ ณ วันที่ 29 กันยายน พ.ศ. 2554



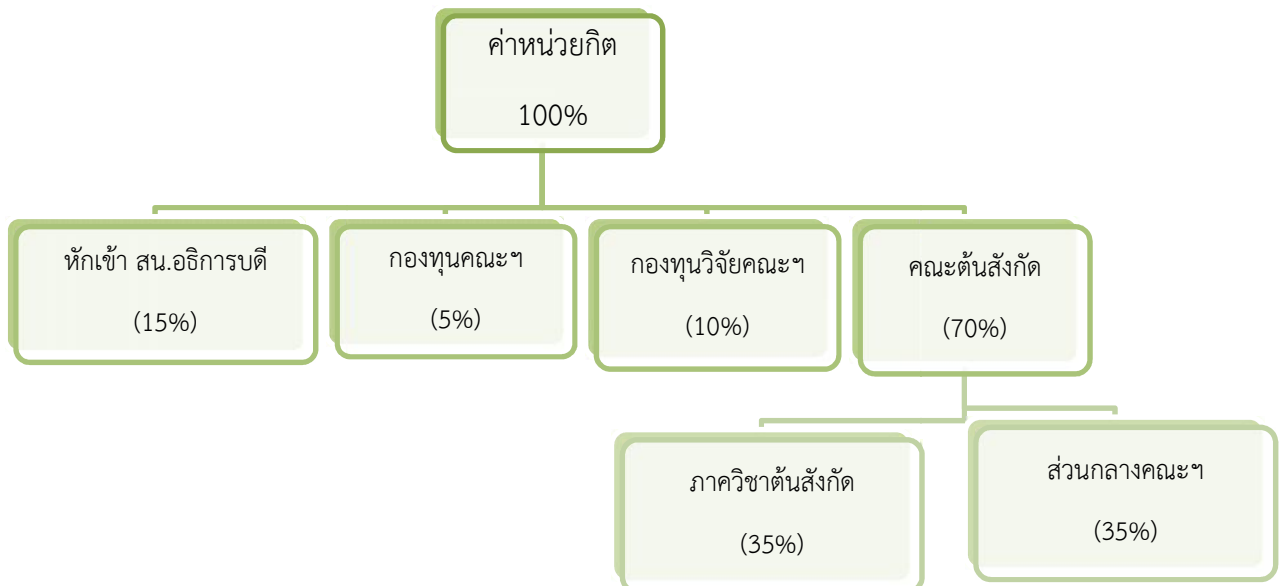
## 2. ค่าหน่วยกิตภาคปกติ

### 2.1 หน่วยกิตบรรยาย จำนวน 200 บาท ต่อ1หน่วยกิตจัดสรรให้

- 2.1.1 มหาวิทยาลัย 22.5 บาท (15%)
- 2.1.2 กองทุนคณะศึกษาศาสตร์และพัฒนศาสตร์ 7.5 บาท (5%)
- 2.1.3 ทุนวิจัยคณะศึกษาศาสตร์และพัฒนศาสตร์ 15 บาท (10%)
- 2.1.4 ส่วนกลางคณะฯ (สำนักงานเลขานุการ) 52.5 บาท (35%)
- 2.1.5 ภาควิชาเจ้าของรายวิชา 52.5 บาท (35%)
- 2.1.6 กองทุนพัฒนานิสิตหน่วยกิตละ 50 บาท

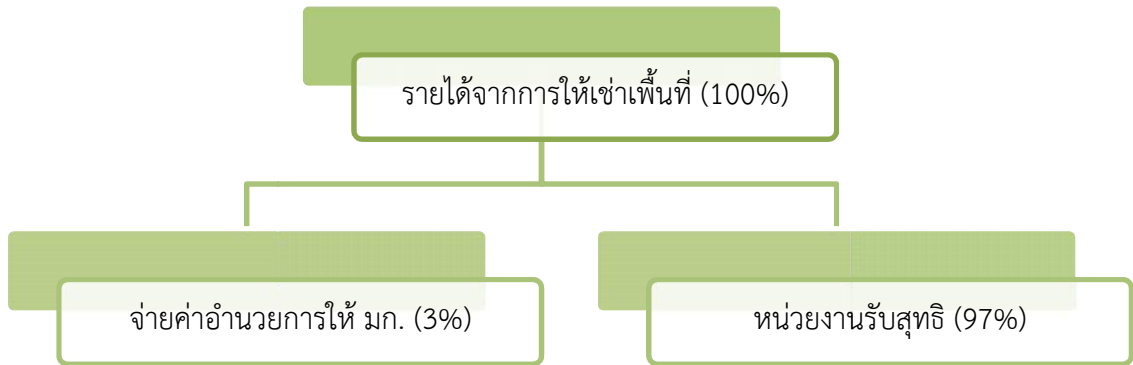
### 2.2 หน่วยกิตปฏิบัติการ จำนวน 300 บาท ต่อ1หน่วยกิตจัดสรรให้

- 2.2.1 มหาวิทยาลัย 37 บาท(15%)
- 2.2.2 กองทุนคณะศึกษาศาสตร์และพัฒนศาสตร์ 12.5 บาท (5%)
- 2.2.3 ทุนวิจัยคณะศึกษาศาสตร์และพัฒนศาสตร์ 25 บาท (10%)
- 2.2.4 ส่วนกลางคณะฯ (สำนักงานเลขานุการ) 87.5 บาท (35%)
- 2.2.5 ภาควิชาเจ้าของรายวิชา 87.5 บาท (35%)
- 2.2.6 กองทุนพัฒนานิสิต หน่วยกิตละ 50 บาท

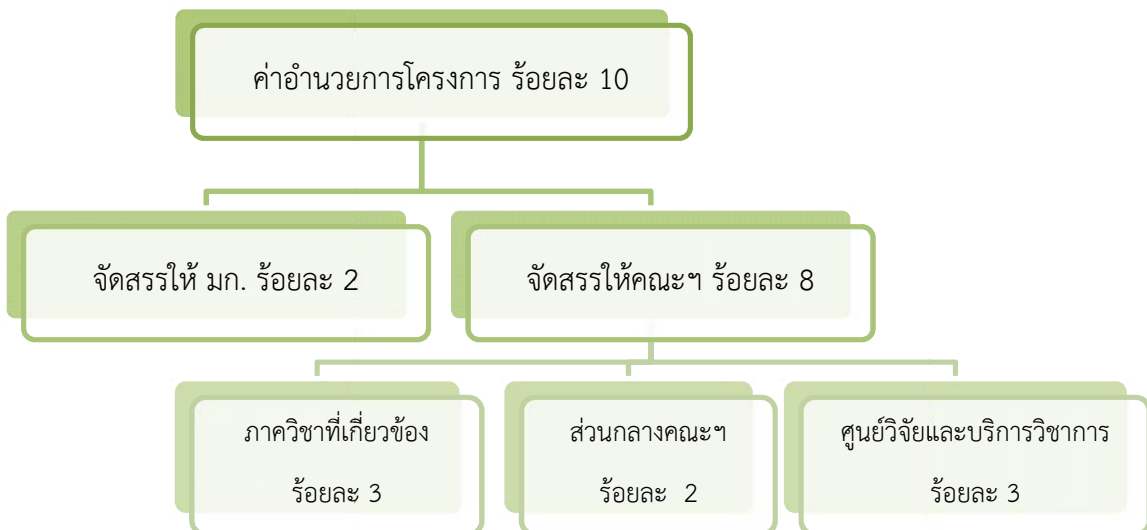


- 3. รายรับจากการจัดการเรียนการสอนหลักสูตรภาคพิเศษได้รับการจัดสรรตามระเบียบของโครงการ
- 4. รายรับจากการบริหารงาน ได้แก่ การให้เช่าพื้นที่ร้านค้า 3 ร้าน ค่าเช่า 250 บาท/ตารางเมตร เป็นค่าเช่าเดือนละ 4,000 บาท รวม 144,000 บาทต่อปีดังนี้

โดยจากรายรับร้อยละ 100 เป็นเงิน 144,000 บาท/ปี จะจ่ายค่าอำนาจการให้มหาวิทยาลัย ร้อยละ 3 เป็นเงิน 43,200 บาท คงเหลือร้อยละ 97 จำนวน 139,680 บาท เป็นรายรับสุทธิที่หน่วยงานจะได้รับจริง



- 5. รายรับจากการให้บริการวิชาการแก่ชุมชนและทำนุบำรุงศิลปวัฒนธรรม (ค่าอำนาจการโครงการ ร้อยละ 10) ตามระเบียบโครงการพัฒนาวิชาการของมหาวิทยาลัยเกษตรศาสตร์ มีการจัดสรรดังนี้
  - จัดสรรให้มหาวิทยาลัย ร้อยละ 2
  - จัดสรรให้คณะฯ ร้อยละ 8 (จัดสรรให้หน่วยงานภายในคณะฯ โดยให้ศูนย์วิจัยและบริการวิชาการ ร้อยละ 3 ให้ภาควิชาที่เกี่ยวข้อง ร้อยละ 3 และให้สำนักงานเลขานุการ ร้อยละ 2)



- 6. รายรับจากเงินอุดหนุนงานวิจัยจัดสรรตามระเบียบของแหล่งทุน
- 7. รายรับจากการบริจาคจ่ายตามวัตถุประสงค์ของการบริจาค

## แนวทางการเบิกจ่ายเงินรายได้

คณะศึกษาศาสตร์และพัฒนศาสตร์ กำหนดหลักเกณฑ์การเบิกจ่ายเงินรายได้ของคณะฯ ประจำปีงบประมาณ ดังนี้

1. กำหนดอัตราค่าใช้จ่ายทั้งหมดในการดำเนินงาน ประจำปีงบประมาณ ไม่เกินร้อยละ 85 ของประมาณการรายรับทั้งหมด ตามนโยบายของมหาวิทยาลัย ส่วนที่เหลืออีกร้อยละ 15 เก็บเป็นทุนสะสมของคณะฯ เพื่อการจัดหาครุภัณฑ์ทดแทน

2. กำหนดการเบิกจ่ายเงินรายได้ตามแผนงาน ดังนี้

2.1 แผนงานประจำปีตามพันธกิจของคณะฯ ซึ่งเป็นไปตามคำของงบประมาณเงินรายได้ ประจำปีงบประมาณนั้นๆ

2.2 แผนยุทธศาสตร์/ แผนปฏิบัติการ ประจำปีงบประมาณนั้นๆ

2.3 ตามนโยบายเฉพาะกิจและความจำเป็นเร่งด่วน ซึ่งตั้งไว้เป็นงบกลาง ไม่เกินอัตราร้อยละ 10 ของค่าใช้จ่ายทั้งหมด

3. กรณีที่มีความจำเป็นต้องใช้จ่ายงบประมาณที่ไม่เป็นไปตามแผนงบประมาณที่ได้รับอนุมัติให้ดำเนินการ ดังนี้

3.1 ขออนุมัติโอนเปลี่ยนแปลงงบประมาณระหว่างหมวดรายจ่าย ภายในกรอบวงเงินที่ได้รับอนุมัติจากสภามหาวิทยาลัยเกษตรศาสตร์ โดยให้ยึดถือปฏิบัติตามระเบียบว่าด้วยเงินรายได้ พ.ศ. 2545 และ พ.ศ. 2549 และข้อปฏิบัติเกี่ยวกับการบริหารงบประมาณเงินรายได้ พ.ศ. 2545 โดยให้มีการปรับแผนน้อยที่สุด ซึ่งสรุปเป็นแนวปฏิบัติในการปรับแผนเงินรายได้ ดังนี้

- ไตรมาสที่ 1: ให้หน่วยงานดำเนินการปรับแผนได้เฉพาะงบบุคลากร

- ไตรมาสที่ 2-ไตรมาสที่ 4: ให้หน่วยงานดำเนินการปรับแผนภายในกรอบวงเงินที่สภา มก. อนุมัติ ส่วนที่เป็นอำนาจของอธิการบดีให้หน่วยงานเสนอมหาวิทยาลัยอนุมัติปรับแผนได้ไม่เกินไตรมาสละ 2 ครั้ง

3.2 หากมีความจำเป็นต้องนำทุนสะสมมาปรับเพิ่มวงเงินประมาณการรายจ่าย ให้สามารถปรับแผนจากเงินทุนสะสมมาเพิ่มวงเงินประมาณการรายจ่ายตามภารกิจและความจำเป็นได้ ไม่เกินร้อยละ 20 ของเงินทุนสะสมที่มีอยู่ของหน่วยงาน อย่างไรก็ตาม หากมีความจำเป็นต้องใช้เงินทุนสะสมเกินกว่าร้อยละ 20 ให้เสนอมหาวิทยาลัยพิจารณาอนุมัติ พร้อมชี้แจงเหตุผลความจำเป็น

## หลักเกณฑ์การจัดสรรงบประมาณรายจ่าย

การจัดสรรงบประมาณรายจ่ายประจำปี คณะฯ จัดทำงบประมาณรายจ่ายตามหลักเกณฑ์ดังต่อไปนี้

### 1. เงินงบประมาณแผ่นดิน

1.1 งบบุคลากร: หมวดเงินเดือน ค่าจ้าง งบอุดหนุนบุคลากรและงบลงทุนจ่ายตามรายการที่ได้รับ  
การจัดสรร

#### 1.2 งบดำเนินการ

1.2.1 ค่าสาธารณูปโภค จ่ายตามรายการที่ได้รับการจัดสรร (คณะฯ และโรงเรียนสาธิตฯ)

1.2.2 ค่าตอบแทนใช้สอยวัสดุ จัดสรรตามหลักเกณฑ์ ดังนี้

1.2.2.1 จัดสรรให้ส่วนกลางคณะฯ สำหรับรายจ่ายหลักของคณะเช่น ค่าจ้างเหมา  
ทำความสะอาดอาคาร ค่าจ้างเหมาพนักงานรักษาความปลอดภัย เป็นต้น

1.2.2.2 จัดสรรให้งานฝึกประสบการณ์วิชาชีพคณะฯ

1.2.2.3 จัดสรรให้โรงเรียนสาธิตฯ

1.2.2.4 จัดสรรให้ภาควิชาตามรายหัวนิสิต

### 2. เงินรายได้ส่วนกลางของคณะฯ จัดสรรตามหมวดรายจ่ายดังนี้

2.1 งบบุคลากร: หมวดเงินเดือน ค่าจ้าง และงบอุดหนุนบุคลากร

#### 2.2 งบดำเนินงาน

2.2.1 สนับสนุนด้านการบริหารจัดการ เช่น ค่าตอบแทนผู้บริหารคณะฯ ค่าดูแลรักษาอาคาร  
สถานที่ และการให้บริการต่างๆ

2.2.2 สนับสนุนด้านการพัฒนาบุคลากร 5,000 บาท/คน/ปี

2.2.3 สมทบเงินสนับสนุนจากมหาวิทยาลัยตามโครงการเสริมสร้างศักยภาพและความ  
เข้มแข็งทางวิชาการ ผู้มีความเป็นเลิศของมหาวิทยาลัย โดยจากวงเงิน 1,800 บาท/คณาจารย์1คน  
ที่มหาวิทยาลัยกำหนด คณะฯ ได้รับการสนับสนุนเงินจากมหาวิทยาลัยร้อยละ 70 (1,260 บาท/คน) ซึ่งคณะ  
ต้องจ่ายสมทบเพิ่ม ร้อยละ 30 (540 บาท/คน) ในการสนับสนุนการเสนอผลงานทางวิชาการของคณาจารย์

2.3 งบอุดหนุนตามแผนปฏิบัติการประจำปีในการดำเนินโครงการต่างๆ โดยแบ่งตามแผนงาน  
ได้แก่ แผนงานการเรียนการสอนและการผลิตบัณฑิต แผนงานวิจัย แผนงานบริการวิชาการ แผนงานทำนุบำรุง  
ศิลปวัฒนธรรม และแผนงานบริหารจัดการ

#### 2.4 งบลงทุนตามแผนปฏิบัติการประจำปี

ในปีงบประมาณ พ.ศ. 2552 คณะศึกษาศาสตร์และพัฒนศาสตร์ได้รับจัดสรรงบประมาณ  
ในการดำเนินการก่อสร้างอาคารปฏิบัติการ (อาคาร 2) จากทางมหาวิทยาลัย ในวงเงิน 20 ล้านบาท แต่ทาง  
คณะได้พิจารณาพื้นที่ใช้สอยตามความต้องการของภาควิชาที่จำเป็นต้องจัดการเรียนการสอนให้เป็นที่ไป  
ตามเกณฑ์มาตรฐานการประกันคุณภาพแล้ว พบว่า จะต้องใช้วงเงินทั้งสิ้น 25 ล้านบาท จึงจำเป็นต้องจัดหา  
งบประมาณเพิ่มเติมอีก 5 ล้านบาท รวมทั้งต้องจัดหาครุภัณฑ์ประกอบอาคารเพิ่มอีก จำนวน 3.5 ล้านบาท

และคณะฯ มีแผนจะพัฒนาบุคลากรให้มีคุณวุฒิที่สูงขึ้นเพื่อให้เป็นไปตามมาตรฐานของ สกอ. และนโยบายของมหาวิทยาลัย จึงได้พิจารณาแหล่งทุนสนับสนุนการดำเนินโครงการฯ ดังนี้

2.4.1 งบประมาณสำหรับสมทบการก่อสร้างอาคาร: ขอขยืมจากงบประมาณภายในหน่วยงาน ในวงเงิน 5 ล้านบาท

2.4.2 งบประมาณในการจัดหาครุภัณฑ์ประกอบอาคาร: ขอขยืมเงินจากสหกรณ์ออมทรัพย์ มหาวิทยาลัยเกษตรศาสตร์ ในวงเงิน 3.5 ล้านบาท

2.4.3 งบประมาณพัฒนาคุณวุฒิบุคลากร: ขอขยืมเงินจากสหกรณ์ออมทรัพย์ มหาวิทยาลัยเกษตรศาสตร์ จำนวน 1,060,000 บาท

ทั้งนี้ คณะฯ มีแผนกลยุทธ์ทางการเงินเพื่อไม่ให้กระทบกับงบประมาณรายได้ในการดำเนินการปกติ โดยได้ขอปรับลดการจัดสรรค่าธรรมเนียมพิเศษที่จัดสรรให้ภาควิชาร้อยละ 20 เหลือร้อยละ 10 เพื่อนำเงินไปสมทบค่าใช้จ่ายอื่นในข้อ 2.4 ซึ่งได้นำเข้าพิจารณาในคณะกรรมการประจำคณะฯ ในคราวประชุมครั้งที่ 2/2552 วาระ 3.4 โดยมีแผนจะชำระเงินคืนเป็น 15 งวด ตั้งแต่ปีงบประมาณ พ.ศ. 2554 ถึงปีงบประมาณ พ.ศ. 2563 คิดเป็นเงินชำระหนี้เงินกู้ยืม ปีละประมาณ 1,350,000 บาท

#### แผนพัฒนาคณะศึกษาศาสตร์และพัฒนศาสตร์ พ.ศ. 2557-2560 คณะต้องสนับสนุนด้านต่าง ดังนี้

##### 1. ด้านการพัฒนาอาจารย์และบุคลากรสายสนับสนุน

คณะฯ มีการจัดสรรเงินสนับสนุนการพัฒนาบุคลากรตามแผนพัฒนาคณะฯ โดยใช้เงินกองทุนคณะฯ ที่ได้รับจัดสรรจากเงินรายได้ค่านายหน้า ร้อยละ 15 คิดเป็นเงินสนับสนุนการพัฒนาบุคลากร ประมาณปีละ 750,000 บาท ดังนี้

1.1 การพัฒนาคุณวุฒิบุคลากร จัดสรรทุนสนับสนุนการศึกษาต่อในระดับปริญญาโท คนละ 20,000 บาท/ปี ปริญญาเอก คนละ 50,000 บาท/ปี ทั้งบุคลากรสายสนับสนุนและสายวิชาการ ดังนี้

| คุณวุฒิ             | ทุนสนับสนุนต่อปี | 2557       |                 | 2558       |                 | 2559       |                 | 2560       |                 | รวมเป็นเงิน (บาท) |
|---------------------|------------------|------------|-----------------|------------|-----------------|------------|-----------------|------------|-----------------|-------------------|
|                     |                  | จำนวน (คน) | จำนวนเงิน (บาท) | จำนวน (คน) | จำนวนเงิน (บาท) | จำนวน (คน) | จำนวนเงิน (บาท) | จำนวน (คน) | จำนวนเงิน (บาท) |                   |
| ปริญญาเอก (วิชาการ) | 50,000           | 10         | 500,000         | 3          | 150,000         | 1          | 50,000          | -          | -               | 1,200,000         |
| ปริญญาโท (สนับสนุน) | 20,000           | 2          | 40,000          | 2          | 40,000          | 2          | 40,000          | 1          | 20,000          | 160,000           |
| จำนวนรวม            |                  | 12         | 540,000         | 5          | 190,000         | 3          | 90,000          | 1          | 20,000          | 1,360,000         |



1.2 การสนับสนุนอาจารย์ให้ดำรงตำแหน่งทางวิชาการ จัดสรรทุนสนับสนุนการเสนอขอตำแหน่งทางวิชาการ ดังนี้

| ตำแหน่งทางวิชาการ | ทุนสนับสนุนต่อปี | 2557       |                 | 2558       |                 | 2559       |                 | 2560       |                 | รวมเป็นเงิน (บาท) |
|-------------------|------------------|------------|-----------------|------------|-----------------|------------|-----------------|------------|-----------------|-------------------|
|                   |                  | จำนวน (คน) | จำนวนเงิน (บาท) | จำนวน (คน) | จำนวนเงิน (บาท) | จำนวน (คน) | จำนวนเงิน (บาท) | จำนวน (คน) | จำนวนเงิน (บาท) |                   |
| ผศ.               | 20,000           | 8          | 160,000         | 9          | 180,000         | 5          | 100,000         | -          | -               | 560,000           |
| รศ.               | 30,000           | 3          | 90,000          | 7          | 210,000         | 2          | 60,000          | 6          | 180,000         | 570,000           |
| ศ.                | 50,000           | -          | -               | -          | -               | 4          | 200,000         | 1          | 50,000          | 250,000           |
| <b>จำนวนรวม</b>   |                  | <b>11</b>  | <b>250,000</b>  | <b>16</b>  | <b>390,000</b>  | <b>11</b>  | <b>360,000</b>  | <b>7</b>   | <b>230,000</b>  | <b>1,380,000</b>  |

2. การพัฒนาบุคลากรทุกประเภท จัดสรรเงินสนับสนุนการศึกษา ฝึกอบรม ดูงาน จำนวน 70 คน คนละ 5,000 บาท/ปี รวมเป็นเงินปีละ 350,000 บาท

3. การเตรียมความพร้อมเข้าสู่ประชาคมอาเซียน

3.1 การสนับสนุนทุนแลกเปลี่ยนอาจารย์และทุนพัฒนาอาจารย์ที่จบปริญญาเอกไปพัฒนาด้านภาษา ณ ต่างประเทศ ปีละ 1-3 ทุน ทุนละไม่เกิน 300,000 บาท รวมไม่เกิน 900,000 บาท/ปี รวมทั้งการจัดหาอาจารย์ชาวต่างประเทศเข้ามาช่วยสอนและพัฒนาทักษะด้านการสื่อสารภาษาอังกฤษให้กับบุคลากร โดยใช้เงินรายได้จากค่าธรรมเนียมพิเศษจากโครงการภาคพิเศษที่มีอยู่เดิม และที่จะเปิดเพิ่มในปีการศึกษาถัดไป

3.2 สนับสนุนทุนแลกเปลี่ยนนิสิต โดยจัดสรรจากกองทุนพัฒนานิสิต

4. การพัฒนานิสิต ใช้เงินจากกองทุนพัฒนานิสิตที่ได้รับจัดสรรจากส่วนแบ่งค่าหน่วยกิต (หน่วยกิตละ 50 บาท) และส่วนแบ่งค่าธรรมเนียมพิเศษ ปีละประมาณ 3.5 ล้านบาท

5. สนับสนุนทุนวิจัยและการตีพิมพ์โดยใช้เงินจากกองทุนวิจัยที่ได้รับการจัดสรรร้อยละ 10 จากค่าหน่วยกิต ประมาณปีละ 500,000 บาท และรายได้จากศูนย์วิจัยและบริการวิชาการ (โครงการพัฒนาวิชาการ) ที่ตั้งเป้าหมายไว้ ปีละ 500,000 บาท รวมเป็นเงิน 1,000,000 บาท/ปี ดังนี้

5.1 สนับสนุนทุนวิจัยให้แก่บุคลากรและนิสิตของคณะฯ ตามระเบียบของคณะฯ

5.2 สนับสนุนทุนตีพิมพ์ผลงานระดับชาติ ปีละ 8 เรื่องๆ ละ 30,000บาท เป็นเงิน 240,000 บาท และระดับนานาชาติ ปีละ 5 เรื่องๆ ละ 50,000 บาท เป็นเงิน 250,000 บาท รวมเป็นเงินสนับสนุน 490,000 บาท

6. จัดหาอาคาร พัฒนาสภาพแวดล้อมและสิ่งอำนวยความสะดวกที่สนับสนุนการเรียนการสอน และการปฏิบัติงาน โดยเสนอค่าของประมาณแผ่นดิน ในปี 2558 และเสนอขออนุมัติเงินยืมจากเงินรายได้ ส่วนกลาง มก. สำหรับก่อสร้างอาคารปฏิบัติการการเรียนการสอนคณะฯ หลังใหม่ ในวงเงิน 79 ล้านบาท ซึ่งต้องใช้เงินรายได้สมทบ 31.6 ล้านบาท โดยคณะฯ มีแผนจะกู้เงินรายได้ส่วนกลางมหาวิทยาลัยมาจ่ายสมทบ

และมีแผนจะชำระคืนเงินยืมแบ่งเป็น 15 งวด ตั้งแต่ปีงบประมาณ พ.ศ. 2560-2574 เป็นเงินปีละประมาณ 3.6 ล้านบาท (ตั้งรายละเอียดแผนการชำระคืนเงินกู้อาคาร 3) โดยใช้งบประมาณวงเงินที่ชำระเงินกู้เดิม 1,350,000 บาท และรายได้ที่คาดว่าจะเพิ่มขึ้นจากการปรับค่าธรรมเนียมพิเศษ ปีการศึกษา 2555 เป็นต้นมา และค่าหน่วยกิต ที่เพิ่มขึ้นตั้งแต่ปีการศึกษา 2556 จนถึงปีการศึกษา 2560

แผนการชำระคืนเงินยืมโครงสร้างอาคารปฏิบัติการการเรียนการสอนคณะศึกษาศาสตร์และพัฒนศาสตร์  
(สมทบร้อยละ 40 ของวงเงิน 76 ล้านบาท)

| งวดที่ | วัน/เดือน/ปี | จำนวนเงินยืม | เงินต้นคงเหลือ | เงินต้นชำระคืน/งวด | ผลตอบแทนส่วนกลาง (4.750%) | รวมส่งใช้เงินยืม (เงินต้น+ดอกเบี้ย) | เงินยืมคงเหลือ |
|--------|--------------|--------------|----------------|--------------------|---------------------------|-------------------------------------|----------------|
|        |              | 30,400       | -              | -                  | -                         | -                                   | 30,400         |
| 1      | 1 ต.ค. 60    | 30,400,000   | 28,106,000     | 2,294,000          | 1,444,000                 | 3,738,000                           | 28,106,000     |
| 2      | 1 ต.ค. 60    | 28,106,000   | 25,812,000     | 2,294,000          | 1,335,035                 | 3,629,035                           | 25,812,000     |
| 3      | 1 ต.ค. 61    | 25,812,000   | 23,518,000     | 2,294,000          | 1,226,070                 | 3,520,070                           | 23,518,000     |
| 4      | 1 ต.ค. 62    | 23,518,000   | 21,224,000     | 2,294,000          | 1,117,105                 | 3,411,105                           | 21,224,000     |
| 5      | 1 ต.ค. 63    | 21,224,000   | 18,930,000     | 2,294,000          | 1,008,140                 | 3,302,140                           | 18,930,000     |
| 6      | 1 ต.ค. 64    | 18,930,000   | 16,636,000     | 2,294,000          | 899,175                   | 3,193,175                           | 16,636,000     |
| 7      | 1 ต.ค. 65    | 16,636,000   | 14,342,000     | 2,294,000          | 790,210                   | 3,084,210                           | 14,342,000     |
| 8      | 1 ต.ค. 66    | 14,342,000   | 12,048,000     | 2,294,000          | 681,245                   | 2,975,245                           | 12,048,000     |
| 9      | 1 ต.ค. 67    | 12,048,000   | 9,754,000      | 2,294,000          | 572,280                   | 2,866,280                           | 9,754,000      |
| 10     | 1 ต.ค. 68    | 9,754,000    | 7,460,000      | 2,294,000          | 463,315                   | 2,757,315                           | 7,460,000      |
| 11     | 1 ต.ค. 69    | 7,460,000    | 5,166,000      | 2,294,000          | 354,350                   | 2,648,350                           | 5,166,000      |
| 12     | 1 ต.ค. 70    | 5,166,000    | 2,872,000      | 2,294,000          | 245,385                   | 2,539,385                           | 2,872,000      |
| 13     | 1 ต.ค. 71    | 2,872,000    | 578,000        | 2,294,000          | 136,420                   | 2,430,420                           | 578,000        |
| 14     | 1 ต.ค. 72    | 578,000      | 1,716,000      | 2,294,000          | 27,455                    | 2,321,455                           | 1,716,000      |
| 15     | 1 ต.ค. 73    | 1,716,000    | -              | 1,716,000          | 81,510                    | 1,797,510                           | -              |
| ยอดรวม |              |              |                | 30,400,000         | 10,218,675                | 40,618,675                          | -              |

ค่าก่อสร้างอาคารฯ ตามแผน 76,000,000 บาท

เงินงบประมาณ 60% 45,600,000 บาท

เงินยืมส่วนกลาง 40% ของวงเงิน 76 ล้านบาท 30,400,000 บาท

แบ่งชำระ 15 งวดๆ ละ 2,026,666.67 บาท

7. ทุนสำรองร้อยละ 10 สำหรับการจัดหาครุภัณฑ์ทดแทนประมาณปีละ 1,200,000 บาท

▣ ประมาณการเงินรายได้ ระยะ 10 ปี (ปีงบประมาณ พ.ศ. 2553-2565) คณะศึกษาศาสตร์และพัฒนศาสตร์

ประมาณการเงินรายได้ประจำปีงบประมาณ 2553-2565

คณะศึกษาศาสตร์และพัฒนศาสตร์

| ปี<br>งปม.<br>พ.ศ. | หน่วยงาน         |                                   |  |                                   |                  |                                   |                     |                          |                   |   |   | รายวิชา<br>198xxx | ศูนย์ฝึก<br>ประสบการณ์ | กองทุนวิจัย      | กองทุน<br>พัฒนานิสิต |
|--------------------|------------------|-----------------------------------|--|-----------------------------------|------------------|-----------------------------------|---------------------|--------------------------|-------------------|---|---|-------------------|------------------------|------------------|----------------------|
|                    | ภาควิชาครุศึกษา  |                                   | ภาควิชาการพัฒนทรัพยากร<br>มนุษย์และชุมชน |                                   | ภาควิชาพลศึกษา   |                                   | โครงการฯป.โท/ ป.เอก |                          | สำนักงานเลขานุการ |   |   |                   |                        |                  |                      |
|                    | ค่า<br>หน่วยกิต  | ค่าธรรมเนียม<br>การศึกษา<br>(10%) | ค่าหน่วย<br>กิต                          | ค่าธรรมเนียม<br>การศึกษา<br>(10%) | ค่า<br>หน่วยกิต  | ค่าธรรมเนียม<br>การศึกษา<br>(10%) | ค่า<br>หน่วยกิต     | ค่าธรรมเนียม<br>การศึกษา | ค่า<br>หน่วยกิต   | ค่าธรรมเนียม<br>การศึกษา<br>ป.ตรี (70%) | ค่าธรรมเนียม<br>การศึกษา<br>ป.โท/ ป.เอก |                   |                        |                  |                      |
| 2553               | 198,948          | 207,000                           | 272,946                                  | 272,450                           | 605,645          | 171,900                           | 147,750             | 194,800                  | 1,077,539         | 4,559,450                               | 318,700                                 | 68,133            | 157,836                | 128,904          | 1,891,200            |
| 2554               | 211,303          | 297,900                           | 325,260                                  | 328,000                           | 646,121          | 217,750                           | 348,600             | 220,000                  | 1,182,684         | 5,905,550                               | 382,500                                 | 135,963           | 214,028                | 150,070          | 2,010,400            |
| 2555               | 228,866          | 370,400                           | 360,763                                  | 351,600                           | 660,878          | 243,200                           | 479,250             | 228,000                  | 1,250,507         | 6,756,400                               | 307,000                                 | 159,683           | 361,699                | 167,478          | 2,106,350            |
| 2556               | 249,215          | 418,000                           | 371,967                                  | 367,050                           | 664,573          | 254,800                           | 513,000             | 240,000                  | 1,285,754         | 7,278,950                               | 310,000                                 | 159,683           | 455,864                | 176,144          | 2,157,000            |
| 2557               | 261,630          | 458,000                           | 376,679                                  | 383,450                           | 664,270          | 260,400                           | 513,000             | 240,000                  | 1,302,578         | 7,712,950                               | 310,000                                 | 159,683           | 522,412                | 181,418          | 2,187,650            |
| 2558               | 268,898          | 480,000                           | 376,679                                  | 392,000                           | 664,270          | 260,000                           | 282,000             | 240,000                  | 1,309,846         | 7,924,000                               | 310,000                                 | 159,683           | 611,015                | 186,846          | 2,216,750            |
| 2559               | 276,165          | 480,000                           | 376,679                                  | 392,000                           | 664,270          | 260,000                           | 82,500              | 240,000                  | 1,317,113         | 7,924,000                               | 310,000                                 | 159,683           | 609,864                | 187,550          | 2,222,450            |
| 2560               | 276,165          | 480,000                           | 376,679                                  | 392,000                           | 664,270          | 260,000                           | 82,500              | 240,000                  | 1,317,113         | 7,924,000                               | 310,000                                 | 159,683           | 609,864                | 187,550          | 2,222,450            |
| 2561               | 276,165          | 480,000                           | 376,679                                  | 392,000                           | 664,270          | 260,000                           | 82,500              | 240,000                  | 1,317,113         | 7,924,000                               | 310,000                                 | 159,683           | 609,864                | 187,550          | 2,222,450            |
| 2562               | 276,165          | 480,000                           | 376,679                                  | 392,000                           | 664,270          | 260,000                           | 82,500              | 240,000                  | 1,317,113         | 7,924,000                               | 310,000                                 | 159,683           | 609,864                | 187,550          | 2,222,450            |
| 2563               | 276,165          | 480,000                           | 376,679                                  | 392,000                           | 664,270          | 260,000                           | 82,500              | 240,000                  | 1,317,113         | 7,924,000                               | 310,000                                 | 159,683           | 609,864                | 187,550          | 2,222,450            |
| 2564               | 276,165          | 480,000                           | 376,679                                  | 392,000                           | 664,270          | 260,000                           | 82,500              | 240,000                  | 1,317,113         | 7,924,000                               | 310,000                                 | 159,683           | 609,864                | 187,550          | 2,222,450            |
| 2565               | 276,165          | 480,000                           | 376,679                                  | 392,000                           | 664,270          | 260,000                           | 82,500              | 240,000                  | 1,317,113         | 7,924,000                               | 310,000                                 | 159,683           | 609,864                | 187,550          | 2,222,450            |
| <b>รวม</b>         | <b>3,352,013</b> | <b>5,591,300</b>                  | <b>4,721,043</b>                         | <b>4,838,550</b>                  | <b>8,555,644</b> | <b>3,228,050</b>                  | <b>2,861,100</b>    | <b>3,042,800</b>         | <b>16,628,701</b> | <b>95,605,300</b>                       | <b>4,108,200</b>                        | <b>1,960,610</b>  | <b>6,591,905</b>       | <b>2,303,712</b> | <b>28,126,500</b>    |

รายรับจริงเงินรายได้จากค่าธรรมเนียมการศึกษา ประจำปีงบประมาณ พ.ศ. 2552-2557

รายรับจริงเงินรายได้ค่าธรรมเนียมการศึกษาประจำปีงบประมาณ 2552-2557

คณะศึกษาศาสตร์และพัฒนศาสตร์

| ปี<br>งปม.<br>พ.ศ.  | หน่วยงาน         |                                       |   |                                       |                  |                                   |                     |                              |                   |   |   | รายวิชา<br>198xxx | ศูนย์ฝึก<br>ประสบ<br>การณ์ | กองทุน<br>วิจัย | กองทุน<br>พัฒนานิสิต | กองทุน<br>คณะฯ |
|---------------------|------------------|---------------------------------------|---|---------------------------------------|------------------|-----------------------------------|---------------------|------------------------------|-------------------|---|---|-------------------|----------------------------|-----------------|----------------------|----------------|
|                     | ภาควิชาครุศึกษา  |                                       | ภาควิชาการพัฒนา<br>ทรัพยากรมนุษย์และชุมชน |                                       | ภาควิชาพลศึกษา   |                                   | โครงการฯป.โท/ ป.เอก |                              | สำนักงานเลขานุการ |   |   |                   |                            |                 |                      |                |
|                     | ค่าหน่วยกิต      | ค่า<br>ธรรมเนียม<br>การศึกษา<br>(10%) | ค่าหน่วยกิต                               | ค่า<br>ธรรมเนียม<br>การศึกษา<br>(10%) | ค่าหน่วยกิต      | ค่าธรรมเนียม<br>การศึกษา<br>(10%) | ค่าหน่วยกิต         | ค่า<br>ธรรมเนียม<br>การศึกษา | ค่าหน่วยกิต       | ค่า<br>ธรรมเนียม<br>การศึกษา<br>ป.ตรี (70%) | ค่า<br>ธรรมเนียม<br>การศึกษา<br>ป.โท/ ป.เอก |                   |                            |                 |                      |                |
| 2552                | 228,846          | 185,650                               | 191,438                                   | 288,350                               | 540,641          | 169,200                           | 152,660             | 141,600                      | 1,011,010         | 3,022,000                                   | 35,400                                      | 50,085            | 104,763                    | 106,422         | 2,065,473            | -              |
| 2553                | 217,238          | 181,500                               | 209,445                                   | 270,200                               | 564,887          | 168,550                           | 236,810             | 215,200                      | 1,079,648         | 4,341,750                                   | 53,800                                      | 88,078            | 162,350                    | 53,163          | 2,620,331            | 60,484         |
| 2554                | 233,459          | 220,550                               | 253,961                                   | 315,250                               | 594,558          | 219,400                           | 315,010             | 316,400                      | 1,243,374         | 5,286,400                                   | 79,100                                      | 167,516           | 280,075                    | 138,833         | 3,229,306            | 138,833        |
| 2555                | 222,175          | 256,200                               | 238,087                                   | 332,450                               | 675,132          | 258,450                           | 263,160             | 349,900                      | 1,317,215         | 5,929,700                                   | 87,600                                      | 181,821           | 371,663                    | 146,357         | 3,500,601            | 146,357        |
| 2556                | 123,069          | 304,000                               | 260,750                                   | 328,550                               | 689,036          | 295,350                           | 240,550             | 365,200                      | 1,305,985         | 6,495,300                                   | 91,300                                      | 225,905           | 363,248                    | 144,307         | 3,566,297            | 144,307        |
| 2557                | 435,504          | 415,900                               | 221,590                                   | 321,300                               | 735,938          | 338,500                           | 230,180             | 386,000                      | 1,393,246         | 7,529,900                                   | 96,500                                      | 331,067           | 485,562                    | 327,772         | 2,151,400            | 163,886        |
| <b>รวม</b>          | 1,460,292        | 1,563,800                             | 1,375,272                                 | 1,856,100                             | 3,800,193        | 1,449,450                         | 1,438,370           | 1,774,300                    | 7,350,479         | 32,605,050                                  | 443,700                                     | 1,044,473         | 1,767,662                  | 916,855         | 17,133,408           | 653,867        |
| <b>รับ<br/>จริง</b> | <b>3,024,092</b> |                                       | <b>3,231,372</b>                          |                                       | <b>5,249,643</b> |                                   | <b>3,212,670</b>    |                              | <b>40,399,229</b> |   |   | <b>1,044,473</b>  | <b>1,767,662</b>           | <b>916,855</b>  | <b>17,133,408</b>    | <b>653,867</b> |

หมายเหตุ: รายรับในส่วนจากรายวิชากลาง 198xxx บริหารเงินโดยภาควิชาครุศึกษาโดยจะจัดสรรให้กับภาควิชาอื่นตามสัดส่วนของนิสิตที่ลงทะเบียนเรียนจริงในสาขาที่เกี่ยวข้อง

## รายรับจริง (สูง/ต่ำ) กว่าประมาณการปีงบประมาณ พ.ศ. 2553-2557

เปรียบเทียบประมาณการเงินรายได้กับรายรับจริงเงินรายได้ค่าธรรมเนียมการศึกษาประจำปีงบประมาณ 2553-2557

### คณะศึกษาศาสตร์และพัฒนศาสตร์

| ปี<br>งปม.<br>พ.ศ. | หน่วยงาน         |                                   |  |                                   |                  |                                   |                     |                          |                   |   |   | รายวิชา<br>198xxx | ศูนย์ฝึก<br>ประสบ<br>การณ์ | กองทุน<br>วิจัย  | กองทุน<br>พัฒนานิสิต | กองทุน<br>คณะฯ |
|--------------------|------------------|-----------------------------------|--|-----------------------------------|------------------|-----------------------------------|---------------------|--------------------------|-------------------|---|---|-------------------|----------------------------|------------------|----------------------|----------------|
|                    | ภาควิชาครุศึกษา  |                                   | ภาควิชาการพัฒนาศึกษา<br>ทรัพยากรมนุษย์และชุมชน |                                   | ภาควิชาพลศึกษา   |                                   | โครงการฯป.โท/ ป.เอก |                          | สำนักงานเลขานุการ |   |   |                   |                            |                  |                      |                |
|                    | ค่า<br>หน่วยกิต  | ค่าธรรมเนียม<br>การศึกษา<br>(10%) | ค่าหน่วยกิต                                    | ค่าธรรมเนียม<br>การศึกษา<br>(10%) | ค่า<br>หน่วยกิต  | ค่าธรรมเนียม<br>การศึกษา<br>(10%) | ค่าหน่วยกิต         | ค่าธรรมเนียม<br>การศึกษา | ค่าหน่วยกิต       | ค่าธรรมเนียม<br>การศึกษา<br>ป.ตรี (70%) | ค่าธรรมเนียม<br>การศึกษา<br>ป.โท/ ป.เอก |                   |                            |                  |                      |                |
| 2553               | 18,290           | 181,500                           | -63,501  | 270,200                           | -40,758          | 168,550                           | 89,060              | 215,200                  | 2,109             | 4,341,750                               | 53,800                                  | 19,945            | 4,514                      | -75,741          | 729,131              | -1,469,316     |
| 2554               | 22,156           | 220,550                           | -71,299  | 315,250                           | -51,563          | 219,400                           | -33,590             | 316,400                  | 60,690            | 5,286,400                               | 79,100                                  | 31,553            | 66,047                     | -11,237          | 1,218,906            | -1,390,967     |
| 2555               | -6,691           | 256,200                           | -122,676                                       | 332,450                           | 14,253           | 258,450                           | -216,090            | 349,900                  | 66,709            | 5,929,700                               | 87,600                                  | 22,138            | 9,963                      | -21,121          | 1,394,251            | -1,383,443     |
| 2556               | 47,497           | 136,400                           | 67,025   | 167,350                           | 353,868          | 137,600                           | 142,770             | 175,200                  | 585,105           | 3,089,450                               | 43,800                                  | 97,580            | 197,582                    | 62,196           | 1,635,258            | 72,996         |
| 2557               | 173,874          | - 42,100                          | - 155,088                                      | - 62,150                          | 71,668           | 78,100.00                         | - 282,820           | 146,000                  | 90,668            | - 183,050                               | -213,500                                | 171,384           | - 36,849                   | 146,354          | - 36,250             | 173,874        |
| <b>รวม</b>         | 255,126          | 752,550                           | -345,539                                       | 1,023,100                         | 347,468          | 862,100                           | -300,670            | 1,202,700                | 805,281           | 18,464,250                              | 50,800                                  | 342,600           | 241,257                    | 100,451          | 4,941,296            | -3,996,856     |
|                    | <b>1,007,676</b> |                                   | <b>677,561</b>                                 |                                   | <b>1,209,568</b> |                                   | <b>902,030</b>      |                          | <b>19,320,331</b> |   | <b>342,600</b>                          | <b>241,257</b>    | <b>100,451</b>             | <b>4,941,296</b> | <b>-3,996,856</b>    |                |

## ▣ ประมวลการรายรับรายจ่าย และรับจริงจ่ายจริง ประจำปีงบประมาณ พ.ศ. 2553-2557

### ประมวลการรายรับรายจ่าย และรับจริงจ่ายจริงประจำปีงบประมาณ พ.ศ. 2553-2557

#### คณะศึกษาศาสตร์และพัฒนศาสตร์

หน่วย: ล้านบาท

| แหล่ง<br>งปม. | รายรับ        |              |               |              |               |              |               |              | รายจ่าย       |              |               |              |               |              |               |              |
|---------------|---------------|--------------|---------------|--------------|---------------|--------------|---------------|--------------|---------------|--------------|---------------|--------------|---------------|--------------|---------------|--------------|
|               | ปี งปม. 2554  |              | ปี งปม. 2555  |              | ปี งปม. 2556  |              | ปี งปม. 2557  |              | ปี งปม. 2554  |              | ปี งปม. 2555  |              | ปี งปม. 2556  |              | ปี งปม. 2557  |              |
|               | ประมาณ<br>การ | รับ<br>จริง  | ประมาณ<br>การ | รับจริง      | ประมาณ<br>การ | รับจริง      | ประมาณ<br>การ | รับจริง      | ประมาณ<br>การ | จ่ายจริง     | ประมาณ<br>การ | จ่ายจริง     | ประมาณ<br>การ | จ่ายจริง     | ประมาณ<br>การ | จ่ายจริง     |
| งบแผ่นดิน     | 16.90         | 19.54        | 19.54         | 22.05        | 21.39         | 23.32        | 59.62         | 64.13        | 19.54         | 19.54        | 22.05         | 21.39        | 21.51         | 24.51        | 59.62         | 64.12        |
| เงินรายได้    | 14.11         | 13.03        | 15.56         | 14.28        | 16.43         | 14.94        | 17.30         | 11.90        | 7.86          | 15.10        | 8.34          | 15.77        | 11.81         | 14.09        | 17.30         | 18.82        |
| <b>รวม</b>    | <b>31.00</b>  | <b>32.57</b> | <b>35.10</b>  | <b>36.33</b> | <b>37.82</b>  | <b>38.26</b> | <b>76.92</b>  | <b>76.03</b> | <b>27.40</b>  | <b>34.64</b> | <b>30.39</b>  | <b>37.16</b> | <b>36.32</b>  | <b>38.60</b> | <b>76.92</b>  | <b>82.94</b> |

หมายเหตุ: คิดเฉพาะจำนวนเงินงบประมาณในส่วนของคณะฯ (ไม่รวมรายรับ-รายจ่าย ของโรงเรียนสาธิตฯ)

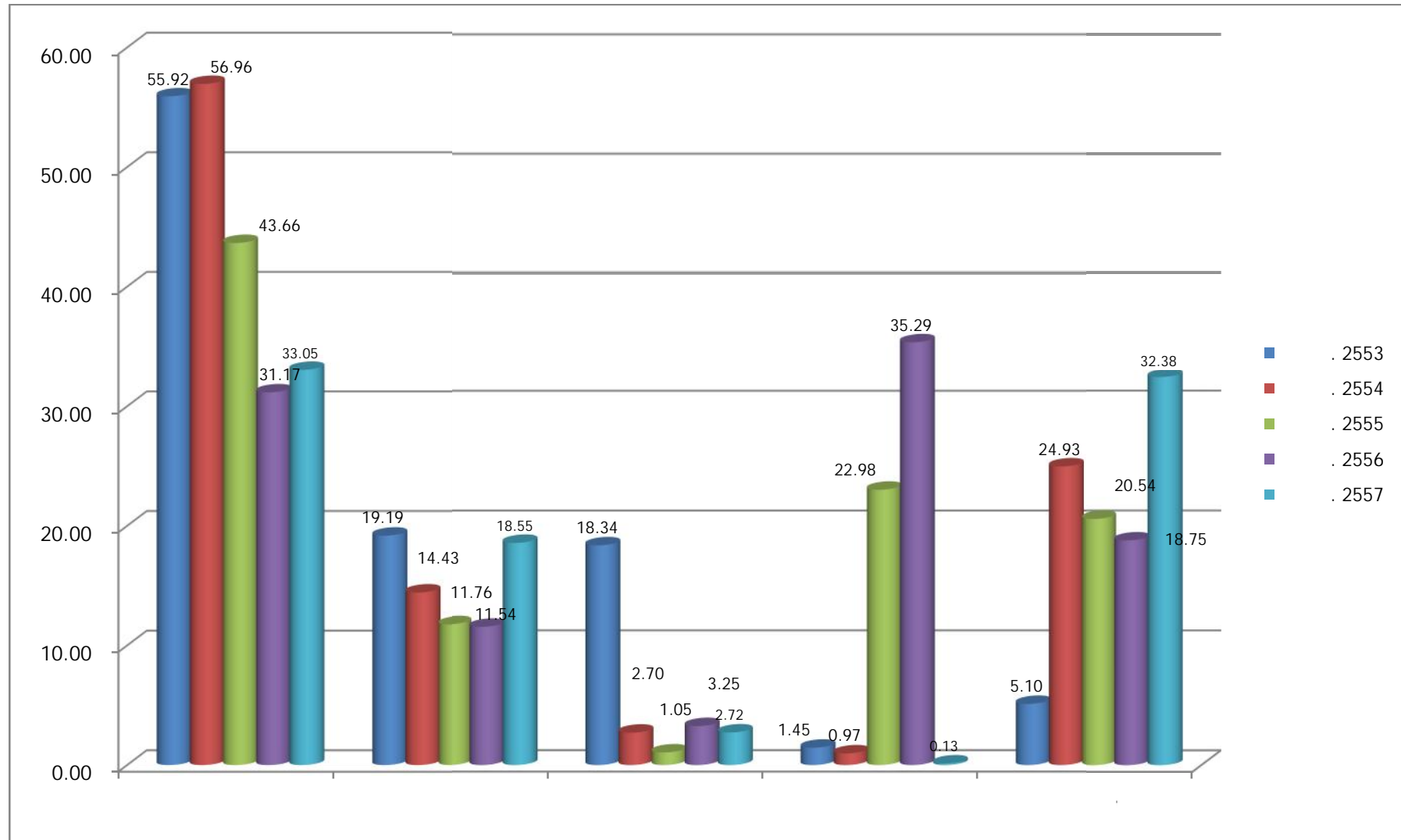
### รายจ่ายจริง จำแนกตามหมวดรายจ่ายประจำปีงบประมาณ พ.ศ. 2553-2557

#### คณะศึกษาศาสตร์และพัฒนศาสตร์

| ปี งปม.    | งบประมาณแผ่นดิน   |                  |                  |                   |             | งบประมาณเงินรายได้ |                   |                  |                  |                   | รวมจ่ายจริงทั้งสิ้น |                   |                  |                   |                   |
|------------|-------------------|------------------|------------------|-------------------|-------------|--------------------|-------------------|------------------|------------------|-------------------|---------------------|-------------------|------------------|-------------------|-------------------|
|            | งบบุคลากร         | งบดำเนินการ      | งบลงทุน          | งบอุดหนุน         | รายจ่ายอื่น | งบบุคลากร          | งบดำเนินการ       | งบลงทุน          | งบอุดหนุน        | รายจ่ายอื่น       | งบบุคลากร           | งบดำเนินการ       | งบลงทุน          | งบอุดหนุน         | รายจ่ายอื่น       |
| 2553       | 15,385,341        | 1,212,369        | 300,000          | 300,000           | -           | 860,244            | 4,361,535         | 5,028,122        | 120,960          | 1,482,890         | 16,245,585          | 5,573,904         | 5,328,122        | 420,960           | 1,482,890         |
| 2554       | 18,150,357        | 1,028,279        | 357,915          | -                 | -           | 995,147            | 3,822,663         | 549,782          | 326,789          | 8,380,214         | 19,145,504          | 4,850,942         | 907,697          | 326,789           | 8,380,214         |
| 2555       | 18,849,038        | 795,713          | -                | 9,859,678         | -           | 1,157,066          | 4,594,212         | 481,513          | 671,029          | 9,413,906         | 20,006,104          | 5,389,925         | 481,513          | 10,530,707        | 9,413,906         |
| 2556       | 10,131,480        | 795,872          | 606,000          | 12,972,383        | -           | 1,616,394          | 3,553,243         | 620,140          | 328,750          | 7,066,325         | 11,747,874          | 4,349,115         | 1,226,140        | 13,301,133        | 7,066,325         |
| 2557       | 10,994,700        | 443,003          | -                | -                 | -           | 1,462,057          | 6,547,455         | 1,024,875        | 50,168           | 12,205,078        | 12,456,757.00       | 6,990,458.00      | 1,024,875.00     | 50,168.00         | 12,205,078.00     |
| <b>รวม</b> | <b>73,510,916</b> | <b>4,275,236</b> | <b>1,263,915</b> | <b>23,132,061</b> | <b>-</b>    | <b>6,090,908</b>   | <b>22,879,108</b> | <b>7,704,432</b> | <b>1,497,696</b> | <b>38,548,413</b> | <b>79,601,824</b>   | <b>27,154,344</b> | <b>8,968,347</b> | <b>24,629,757</b> | <b>38,548,413</b> |

หมายเหตุ: ค่าใช้จ่ายจริงเงินรายได้นำมาจากรายงานผลการดำเนินงาน (ประจำปีไตรมาสที่ 4) งบประมาณเงินรายได้ประจำปีงบประมาณ

แสดงร้อยละการใช้จ่ายงบประมาณ ประจำปีงบประมาณ พ.ศ. 2553-2557





## บทสรุป

จากการติดตามวิเคราะห์รายรับ-รายจ่าย ในแต่ละรอบปีงบประมาณ สรุปได้ว่า

- **งบบุคลากร** ซึ่งเป็นค่าใช้จ่ายเกี่ยวกับเงินเดือน ค่าจ้างประจำ และค่าจ้างพนักงานมหาวิทยาลัย เงินงบประมาณ มีสัดส่วนค่าใช้จ่ายเพิ่มสูงขึ้นทุกปี และมีสัดส่วนในการจ่ายเป็นอันดับหนึ่งเมื่อเทียบกับหมวดรายจ่ายอื่น ในขณะที่รัฐบาลให้เงินสนับสนุนลดลง และหน่วยงานต้องใช้เงินรายได้ของหน่วยงาน ในการสนับสนุนเพิ่มขึ้นทุกปี
- **งบรายจ่ายอื่น** ซึ่งเป็นค่าใช้จ่ายในการสนับสนุนการดำเนินงานตามแผนงาน/โครงการ ที่หน่วยงาน กำหนดไว้และต้องดำเนินงานให้ครบตามภารกิจหลักของหน่วยงาน จะพบว่า มีอัตราการใช้จ่ายสูงเป็นอันดับสองรองจากงบบุคลากร ซึ่งจะเห็นได้ว่ารัฐบาลไม่ได้ให้การสนับสนุนงบประมาณในหมวดรายจ่ายนี้ งบประมาณร้อยละ 100 ที่ใช้จ่ายเป็นเงินรายได้ของหน่วยงาน
- **งบดำเนินการ** เป็นค่าใช้จ่ายเกี่ยวกับค่าตอบแทนใช้สอยและวัสดุ และค่าสาธารณูปโภค มีอัตราส่วนการใช้จ่าย เพิ่ม/ลด ตามภารกิจและแผนปฏิบัติการประจำปี และแผนเชิงรุกที่ผู้บริหารหน่วยงานเร่งรัดให้ดำเนินการตามความจำเป็นในแต่ละปีงบประมาณ ซึ่งจะพบว่า ในหมวดรายจ่ายนี้รัฐบาลจะจัดสรรให้กับหน่วยงานลดลงทุกปี หน่วยงานต้องใช้เงินรายได้ของหน่วยงานสมทบเพิ่มขึ้นทุกปีงบประมาณ
- **งบอุดหนุน** ส่วนใหญ่เป็นค่าใช้จ่ายในการจ้างพนักงานมหาวิทยาลัย และสนับสนุนการดำเนินงานโครงการบริการวิชาการ และโครงการเฉพาะกิจ ที่ผู้บริหารหน่วยงานต้องการเร่งรัดดำเนินการให้เป็นไปตามแผนปฏิบัติการของหน่วยงาน ซึ่งในหมวดรายจ่ายนี้ หน่วยงานจะได้รับการจัดสรรงบประมาณสนับสนุนจากรัฐบาลเฉพาะในส่วนขอโครงการบริการวิชาการ ที่รัฐพิจารณาเห็นว่าเป็นโครงการที่มีความสำคัญและจำเป็นในขับเคลื่อนแผนพัฒนาเศรษฐกิจและสังคมของประเทศ ให้ดำเนินไปตามนโยบายการพัฒนาประเทศของรัฐบาล
- **งบลงทุน** เป็นค่าใช้จ่ายสำหรับค่าครุภัณฑ์ ที่ดิน และสิ่งก่อสร้าง ซึ่งหน่วยงานจะได้รับการจัดสรรงบประมาณจากรัฐบาลจำนวนน้อย โดยหากได้รับการพิจารณาจัดสรร ส่วนใหญ่จะเป็นค่าใช้จ่ายสำหรับจัดซื้อครุภัณฑ์การเรียนการสอนที่จำเป็น ซึ่งในปัจจุบันรัฐบาลให้การสนับสนุนงบประมาณในหมวดรายจ่ายนี้น้อยมาก ส่วนใหญ่หน่วยงานจะใช้เงินรายได้ในการจัดซื้อจัดทำให้เพียงพอต่อความต้องการจำเป็นในการจัดการเรียนการสอน และการปฏิบัติงาน